



PÄIJÄT-HÄMEEN LIITTO



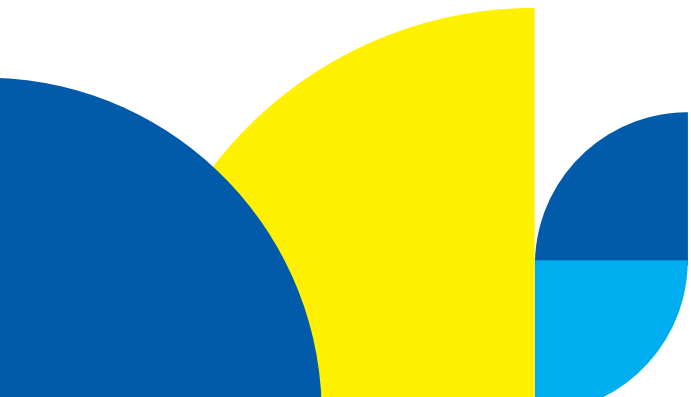
Päijät-Hämeen liiton

VIESTINTÄSUUNNITELMA

Maakuntahallitus 7.9.2020, päivitetty 24.3.2022

Sisällysluettelo

Maakunnan liitto	3
Strategia pähkinänkuoressa	4
Strategiset painopisteet	5
Älykkään erikoistumisen strategia	5
Viestintä osana johtamista	6
Viestinnän tavoitteet	6
Viestinnän kohderyhmät	6
Liiton perusviestit	7
Viestintäkanavat	8
Viestinnän seuranta.....	9
Viestinnän lainsäädäntö	9
Viestinnän vastuut ja tehtävät.....	10
Sosiaalinen media	11
Kriisiviestintä	12
Kriisiviestinnän taulu	13



Maakunnan liitto

Päijät-Hämeen liitto on maakunnan strateginen suunnittelija, aluekehitystoiminnan yhteensovittaja, alueiden käytön suunnittelija ja edunvalvoja. Liitto kokoaa alueen kunnat ja muut kehittäjät yhteistyöhön.

Tavoitteenamme on, että taloudellisesti vahva Päijät-Häme on kansainvälinen hyvinvoivien ihmisten vetovoimainen ja vihreä maakunta, jossa asukkailla on hyvät elämisen edellytykset ja alueen toimijoilla kehittymisen mahdollisuudet.

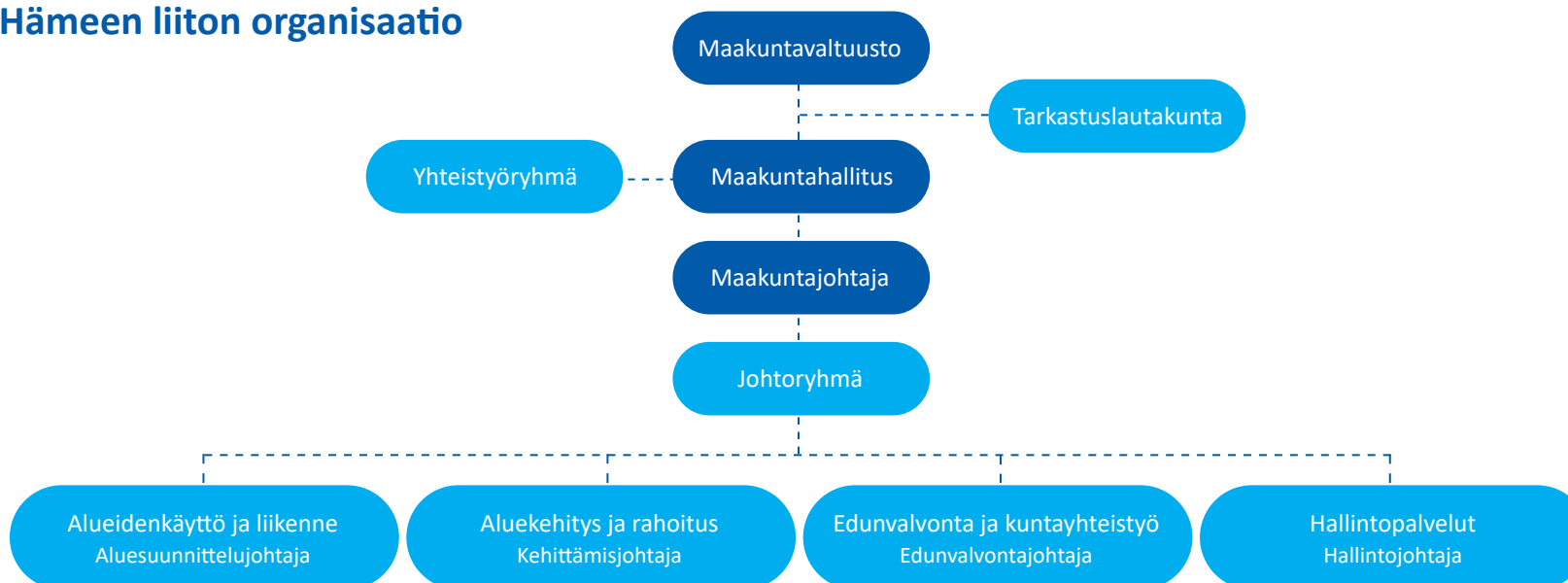
Päijät-Hämeen liittoon kuuluu kymmenen jäsenkuntaa: Asikkala, Hartola, Heinola, Hollola, Iitti, Kärkölä, Lahti, Orimattila, Padasjoki ja Sysmä.

Liiton ylintä päätösvaltaa käyttää maakuntavaltuusto, käytännön työtä ohjaa maakuntahallitus ja liiton toimistoa johtaa maakuntajohtaja.

Päijät-Hämeen liiton viestintä on johtamisen ja edunvalvonnan väline ja se tukee maakuntastrategian tavoitteiden saavuttamista ja maineen kehittymistä. Viestinnän tehtävänä on välittää oikeaa ja ajantasaista tietoa valmis-teilla olevista asioista, päätöksistä ja vaikuttamismahdollisuuksista riittävän ajoissa.

Viestintämme on vaikuttavaa ja tekee näkyväksi liiton tavoitteita, toimintaa ja tuloksia. Jokainen työntekijä tuottaa sisältöjä omaan asiantuntemukseensa ja tehtäviinsä liittyen. Viestinnällä liitto myös sitouttaa kohderyhmiä maakunnan kehittämiseen ja tuo esiin alueen erityisosaamista ja potentiaalia.

Päijät-Hämeen liiton organisaatio



Strategia pähkinänkuoressa

**ÄLYKKÄÄN
ERIKOISTUMISEN
STRATEGIA**

KESTÄVYYS



SPORTTI



RUOKA JA JUOMA



VALMISTUS

**MAAKUNTA-
STRATEGIA**



UUDISTUMINEN



VETOVOIMA

Strategiset painopisteet

Uudistuminen ja vetovoima

Maakunnan strategian kahdeksi pääteemaksi nousivat vetovoima ja uudistuminen.

Päijät-Hämeellä on monia hyviä ominaisuuksia, mutta niitä ei vain tunneta. Muuttajia, vierailijoita ja sijoittuvia yrityksiä saattavat houkuttaa alueet, joille Päijät-Hämeen periaatteessa pitäisi pärjätä alueiden välisessä kilpailussa. Maakunnalta puuttuu veto- ja pitovoimaa. Näin vetovoiman lisääminen toimii ikään kuin akupunktiopisteenä, jolla voi parantaa saman tien useita asioita. **Vetovoimainen maakunta vetää asukkaita, yrityksiä ja vierailijoita, jotka lisäävät maakunnan elinvoimaa, vaurautta ja hyvinvointia.** Vetovoiimatekijöiden tunnistaminen ja lisääminen sekä tunnetuksi tekeminen ovat näin askel parempaan.

Uudistumiseen tiivistyy asenne muutokseen. Koska muutoksen karttelu jättää maakunnan takamatkalle edistyneempiin nähden, on parempi tarttua näköpiirissä oleviin muutostekijöihin heti ja muokata niihin itselle sopiva etenemistapa. Tämä lisää osaltaan vetovoimaa, mutta ennen kaikkea **uudistuminen tarkoittaa valmiutta ennakoita muutoksia ja reagoida niihin alueen asukkaita hyödyttävällä tavalla.** Tällaisella kehittämisotteella voi saavuttaa etumatkaa.

Vetovoiमतavoite jatkaa suoraan edellisen maakuntastrategian linjaa. Uudistuminen yhdistää aiemman strategian kahta painopistettä, jalostusarvoa ja uutta kasvua. Ne olivat selvästi elinkeinoihin liittyviä tavoitteita, ja siinä mielessä ne kohdistuivat pääasiassa aluekehittämiseen. Nyt muotoiltu uudistuminen on laajempi ja kattaa periaatteessa laajasti yhteiskunnan sektorit. Uudistuminen nivoutuu myös Päijät-Hämeen edelläkävijyyteen ympäristöasioissa.

Älykkään erikoistumisen strategia

Älykkään erikoistumisen strategialla haetaan maakunnan olemassa olevien vahvuuksien kehittämistä kansainväliseksi liiketoiminnaksi. Älykkään erikoistumisen kärjiltä vaaditaan olemassaolevaa TKI- ja yrityspohjaa sekä mahdollisuutta kehittyä osaksi kansainvälisiä arvoverkostoja. Yhtäältä tämä asettaa osan aiemmista kärjistä uuteen valoon ja toisaalta nostaa esiin toimialoja, joilla tämä mahdollisuus on.

Päijät-Hämeen uudistetut älykkään erikoistumisen kärjet ovat:

1. sportti
2. ruoka ja juoma
3. valmistus
- + kestävyys

Kolmea kärkeä poikkileikkaa kestävyuden periaate, jossa yhdistyvät maakunnan perinteiset osaamisalueet ympäristöteknologia ja energia- ja resurssikysymykset sisältävä kiertotalous sekä muotoilu.

Päijät-Hämeen mahdollisuudet ovat juuri kärkien ja teemojen leikkauskohdissa, ei esimerkiksi pelkässä sportissa, juomissa tai teollisessa valmistuksessa. Hyvin muotoiltu, kestävä sporttitapahtuma tai kestävästi tuotettu ruokaelämys ovat esimerkkejä hyvistä erikoistumiskohteista. Vastaavasti teollista tuotantoa muotoillaan kestävä kehityksen raameihin, mistä seuraa alueen muovi-, puu- ja metalliteollisuuden vihreä siirtymä.

Viestintä osana johtamista

Viestintä toimii liiton johdon tukena viestinnän suunnittelussa ja käytännön toteutuksessa. Työn sujuminen ja hyvä esimiestyö perustuvat toimivaan viestintään työyhteisössä.

Ajantasainen, oikea ja olennainen tieto ehkäisee huhujen ja väärien käsitysten syntymistä. Työntekijöiden tulee voida luottaa siihen, että heille kerrotaan avoimesti ja ajoissa työhön ja erityisesti muutostilanteisiin liittyvistä asioista. Hyvä tiedonkulku lisää henkilöstön luottamusta.



Viestinnän tavoitteet

Päijät-Hämeen liiton viestinnän tavoitteena on lisätä toimintamme vaikuttavuutta, yhteiskunnallista keskustelua ja medianäkyvyyttä. Luotettava viestintämme on selkeää ja innostavaa sekä tarvittaessa myös rohkeaa.

Graafisessa ohjeistuksessa määritellään liiton visuaalinen ilme.

Viestinnän kohderyhmät

Ydinryhmät

- liiton luottamushenkilöt
- jäsenkunnat ja niiden luottamushenkilöt
- liiton henkilökunta

Sidosryhmät

- kansanedustajat
- ministerit avustajineen
- kuntayhtymät
- valtionhallinto (mm. ministeriöt, ely, avi)
- opetus- ja tutkimuslaitokset
- työmarkkinajärjestöt, elinkeinoelämä ja kauppakamari
- järjestöt
- muut maakunnan liitot
- projektien partnerit
- kansainväliset verkostot
- maakunnan asukkaat ja yritykset

Liiton perusviestit

Perusviestit ilmentävät liiton strategisia tavoitteita ja kuvaavat, mitä liitto haluaa toiminnastaan viestiä.



Vetovoimainen ja uudistuva Päijät-Häme

Ennakointikykyinen edelläkävijä

- Maakunnassa on ajantasainen strategia, jota edistämme yhteisillä toimenpiteillä.
- Maakunnan keskeiset sidosryhmät työskentelevät tavoitteellisesti yhdessä.

Korkeakoulutuksen kasvupaikka

- Päijät-Hämeessä on kansainvälisesti arvostettu Suomen uusi yliopisto.
- Kannustamme rohkeisiin ja luoviin TKI-ratkaisuihin.

Kiinnostava yritysesysteemi

- Päijät-Hämeessä etsitään kestäviä ratkaisuja maailmanlaajuisiin ympäristöhaasteisiin yhdessä korkeakoulujen, yritysten ja asukkaiden kanssa.
- Päijät-Häme sijaitsee strategisten liikenneyhteyksien päässä pääkaupunkiseudulta mutta myös muualta Suomesta.

Luonnonläheinen etätyöpaikka

- Päijät-Häme on asumisen ja työn monipaikkaisuuden edelläkävijä.
- Arvostamme luonnon moninaisuutta ja puhtautta.

Hyvinvoinnin maakunta

- Asukkaiden tarvitsemat palvelut ovat helposti saavutettavissa.
- Kulttuuri- ja liikuntamahdollisuudet sekä tapahtumat ovat kansainvälisestikin kiinnostavia.
- Päijät-Hämeessä kylät ovat eläviä ja kaupungit aitoja.

Viestintäkanavat

Ulkoisen ja sisäisen viestintämme kannalta keskeiset viestintäkanavat ovat:

Henkilökohtaiset tapaamiset

Kaikkeen toimintaan liittyy paljon myös henkilökohtaisia tapaamisia. Nämä kohtaamiset ovat myös tärkeitä viestintätilanteita, joissa edistetään liiton toiminnan tavoitteiden toteutumista ja joista tuodaan viestiä tai palautetta liiton muulle henkilökunnalle tarvittavassa laajuudessa.

Liiton verkkosivut

Liitolla on suomen- ja englanninkieliset sivut osoitteessa pajat-hame.fi. Viestimme sivustolla liiton toiminnasta, tehtävistä, uutisista, tapahtumista, ilmoituksista ja päätöksenteosta. Verkkopalvelun tekninen saavutettavuus on varmistettu palvelua hankittaessa.

Verkkosivuston suunnittelusta vastaa viestintäkoordinaattori. Sivuston visuaalisesta ilmeestä, rakenteesta, käytettävyydestä ja saavutettavuudesta vastaa pääkäyttäjänä visuaalinen suunnittelija.

Jokaisella sivulla on nimetty sisällöstä vastaava henkilö ja hänelle varahenkilö. Sisällön ajantasaisuudesta ja saavutettavuudesta vastaa jokainen sisällöntuotaja omalta osaltaan. Taustamateriaalin saatavilla pitäminen on tärkeää, mutta sivusto ei ole sähköinen arkisto. Vanhentunut aineisto poistetaan verkkosivuilta.

Teknologisista ratkaisuista ja järjestelmistä, niiden ylläpidosta ja sopimuksista vastaa hallintosihteeri.

Perinteinen media

Mediatiedotteet ja linkit uutisiimme lähetämme medialle sähköpostilla osoitteen mukaisesti. Tiedotteen lähettää ensisijaisesti viestintä ja toissijaisesti asian vastuuhenkilö. Sähköpostiosoitteistossa on laaja ajantasainen jakelulista, jota voi tarvittaessa rajata tapauskohtaisesti.

Paikallisen median kanssa järjestämme tarvittaessa tapaamisia tai infotilaisuuksia erikseen sovittavin kokoonpanoin. Median yhteystiedot löytyvät liiton sähköpostin jakelulistalta nimellä media_laaja.

Median yhteyshenkilö on viestintäkoordinaattori.

Sisäinen viestintä

Vastuu työpaikan viestinnän toimivuudesta ja keskustelevan toimintakulttuurin edistämisestä on ensisijaisesti esimiehillä. He toimivat linkkinä vastuualueen ja johtoryhmän välillä. Sisäisen viestinnän kanavat ovat Microsoft Teams-sovellus, säännölliset toimisto- ja tiimipalaverit sekä sähköposti.

Jokainen työntekijä seuraa liiton verkkosivun uutisia, tapahtumia, ilmoituksia ja somea.

Sosiaalinen media

Käytössä olevat some-tilit ovat **Facebook** ja **Twitter**. Facebook on osoitteessa <https://www.facebook.com/phliitto/> ja Twitter <https://twitter.com/PHliitto>

Johtoryhmä päättää viestintäkoordinaattorin esityksestä somekanavan käytönotosta tai poistamisesta. Liiton tunnuksia **#phliitto** ja **@phliitto** käytetään somejulkaisuissa. Lisäksi jokaisella projektilla on käytössään omat tunnuksien. Sometilien pääkäyttäjänä on visuaalinen suunnittelija.

Somessa julkaistava uutinen julkaistaan ensin liiton tilillä, ja sitä jaetaan työntekijöiden omilla sometileillä. Tarvittaessa uutisille suunnitellaan julkaisuajankalua ja -tyylit kuhunkin mediaan. Tarkemmat ohjeet sosiaalisen median käytöstä löytyvät sivulta xxx.

Liiton jokainen työntekijä voi julkaista sosiaalisessa mediassa sisältöjä liiton tunnuksilla. Tunnusten pääkäyttäjänä on visuaalinen suunnittelija ja varalla viestintäkoordinaattori.

Viestinnän seuranta

Seuraamme liiton viestintää säännöllisesti. Liiton työntekijät seuraavat oman alansa mediaa ja julkista keskustelua, johon myös osallistuvat tarvittaessa.

Viestinnässä seuraamme

- verkkosivujen kävijämääriä kuukausittain
- sosiaalisen median kanavien käyttöä kuukausittain
- viestinnän kysely tehdään kohderyhmille joka toinen vuosi

Viestinnän seurannasta vastaa viestintäkoordinaattori.

Viestinnän lainsäädäntö

Kansalaisten oikeus tiedonsaantiin ja osallistumiseen on turvattu Suomen perustuslaissa. Perustuslaissa veloitetaan edesauttamaan kansalaisten tiedonsaantia ja osallistumista yhteiskunnan ja oman elinympäristönsä kehittämiseen.

Viestintää ja osallistumista koskevia veloitteita ja säännöksiä on kuntalais- sa, viranomaisten toiminnan julkisuutta koskevassa laissa, hallintolaissa sekä mm. maankäyttö ja rakennuslaissa ja ympäristövaikutusten arviointia koskevassa lainsäädännössä. Viranomaisen on edistettävä yksityisten ja yhteisöjen tiedonsaantia ja vaikutusmahdollisuuksia.

Liiton tulee antaa riittävästi tietoja taloudesta, valmistelussa olevista asioista, niitä koskevista suunnitelmista, asioiden käsittelystä, tehdyistä päätöksistä ja päätösten vaikutuksista. On myös tiedotettava, millä tavoin päätösten valmisteluun voi osallistua ja vaikuttaa.

Viestinnässä on käytettävä selkeää ja ymmärrettävää kieltä ja otettava huomioon maakunnan viestinnän kohderyhmien tarpeet. Hallintolaki edellyttää viranomaiselta selkeää, asiallista ja ymmärrettävää kieltä.

Verkkosivuston saavutettavuus

Päijät-Hämeen liittoa koskee laki digitaalisten palvelujen tarjoamisesta. Sen mukaan verkkosivusto ja siellä julkaistut tiedostot (Pdf-, Word-, PowerPoint-ym. toimisto-ohjelmistojen tiedostot) on oltava saavutettavia ja kaikkien ulottuvilla. Liiton sivustoa voi käyttää, vaikka käyttäjällä olisi kuulo- tai näkövamma, luki- ja oppimisvaikeus, muistihäiriö tai vaikkapa heikko suomen kielen taito.

Sivustolla on saavutettavuusseloste, jota päivitetään säännöllisesti. Tästä vastaa viestintäkoordinaattori.

Verkkosivuilla julkaistut videot on tekstitettävä ja äänitiedostoille on annettava tekstivastineet. Suoria lähetyksiä vaatimukset eivät koske.

Viestinnän vastuut ja tehtävät

Johtoryhmä

Päijät-Hämeen liitossa viestintä on tärkeä osa johtamista. Onnistunut viestintä edellyttää avointa keskusteluilmapiiriä, resursseja ja suunnitelmallisuutta. Maakuntajohtaja vastaa viestinnästä yhdessä johtoryhmän kanssa. Johtoryhmä turvaa viestinnän resurssit ja asettaa viestinnän tavoitteet.

Viestintäkoordinaattori

Viestintäkoordinaattori on johtoryhmän jäsen ja vastaa liiton viestinnän suunnittelusta yhdessä muun johtoryhmän kanssa. Viestintäkoordinaattori vastaa viestinnän kehittämisestä ja koordinoinnista sekä arvioinnista ja seurannasta. Viestintäkoordinaattori toimii viestintätiimin vetäjänä ja sisäisenä konsulttina viestintään liittyvissä kysymyksissä. Viestintäkoordinaattori myös tuottaa sisältöä verkkosivulle ja somekanaviin.

Visuaalinen suunnittelija

Visuaalinen suunnittelija vastaa liiton visuaalisesta ilmeestä ja sisällön tuotamisesta erilaisiin visuaalisiin ympäristöihin, mm. painotuotteet, viestintä- ja markkinointimateriaali, verkkosivu, sähköinen media. Hän on verkkosivuston sekä sometilien pääkäyttäjä ja julkaisee niihin sisältöjä.

Viestintätiimi

Viestintätiimi sovittaa yhteen liiton vastualueiden viestintää yhdessä viestintäkoordinaattorin kanssa. Tiimiin kuuluu jäsen jokaiselta vastuualueelta.

Työntekijät

Viestintä on työyhteisötaito, jota edellytetään jokaiselta liiton työntekijältä – jokainen on viestijä. Asiantuntijaviestinnän rooli etenkin sosiaalisen median kanavissa on kasvussa. Liiton henkilöstöä kannustetaan työtehtäviin liittyviin keskusteluihin sosiaalisen median kanavissa.

Mitä viestitään	Kuka viestii	Missä kanavissa	Viestinnän tuki
Liiton asiantuntijan oman osaamisalan viestintä	Asiantuntija itse	verkkosivu, uutinen, tapahtuma, mediatiedote, some	viestintäkoordinaattori (visuaalinen suunnittelija)
Projektin asiantuntijan oman osaamisalan viestintä	Asiantuntija itse	verkkosivu, uutinen, tapahtuma, mediatiedote, some	visuaalinen suunnittelija (viestintäkoordinaattori)
Viestintä maakuntahallituksen ja -valtuuston päätöksistä	maakuntajohtaja (hallintojohtaja)	uutinen verkkosivulle, mediatiedote, some	viestintäkoordinaattori (visuaalinen suunnittelija)

Sosiaalinen media

Työstään innostunut asiantuntija on Päijät-Hämeen liitolle arvokas voimavara myös sosiaalisessa mediassa. Kertomalla itsestämme ja työstämme, muokkaamme samalla myös liiton työnantajakuva. Tämä vahvistaa Päijät-Hämeen liiton asemaa ja julkista kuvaa organisaationa, jolla on vahvaa osaamista.

Sosiaalisessa mediassa voimme osallistua yhteiskunnalliseen keskusteluun sekä seurata aktiivisesti oman alan kehitystä ja alan vaikuttajia. Saamme tietoa omassa työssä hyödynnettäväksi ja voimme jakaa omaa tietoaamme ja osaamistamme muille. Oman työn ja liiton toiminnan avaamisella edustamme liittoa ja edistämme toimintamme tavoitteita. Oman alan asiantuntijoiden kanssa verkostoitumista voimme hyödyntää omassa työssämme ja luoda myös uusia yhteistyömahdollisuuksia.

Sosiaalisessa mediassa on hyödyllistä viestiä myös siksi, että media poimii asiantuntijoita ja uusia juttuaiheita suoraan sieltä.

Rohkaisemme kaikkia tuomaan esiin oman ammattitaitonsa sosiaalisessa mediassa. Jokainen päättää kuitenkin itse, kuinka avoimesti haluaa somessa jakaa ammatillista osaamistaan.

Ohjeet sosiaalisen median käyttöön

- seuraa keskusteluja, jaa muiden sisältöjä ja osallistu keskusteluihin
- tuota somesisältöä, olet asiantuntija – anna sen kuulua
- päivitä sisältöjä riittävän usein
- käytä selkeää yleiskieltä
- muista vuorovaikutus ja reagoi palautteeseen mahdollisimman nopeasti
- somessa työntekijän puheenvuoroja pidetään helposti organisaation kannanottoina, joten harkitse sanomaasi ja vaali liiton mainetta

- muistathan vapaa-ajalla toimiessasi myös lojaalisuuden työnantajaa kohtaan
- ilmoita esimiehellesi, jos joku käyttäytyy verkossa sinua kohtaan vihamielisesti tai uhkaavasti työhösi liittyvissä asioista
- huolehdi tietoturvasta. Pidä salasanat vahvoina ja suojassa. Älä käytä samoja salasanoja kuin sisäverkon järjestelmissä äläkä käytä samoja salasanoja eri sosiaalisen median palveluissa.

Kuvien ja videoiden jakaminen sosiaalisessa mediassa

- työyhteisön jäsenten kuvaamiseen työkokouksessa ja kuvien/videoiden julkaisuun on kysyttävä jokaiselta läsnä olevalta lupa
- kuvia/videoita luottamuselinten kokouksista (esim. maakuntahallitus, maakuntavaltuusto, MYR) ei saa julkaista, ellei asiasta ole sovittu jokaisen läsnä olevan kanssa
- liiton järjestämistä julkisista seminaareista tai kokouksista voi julkais- ta kuvia/videoita, jos kuvaa ei ole kohdistettu yksittäisiin henkilöihin vaan isoon ryhmään osallistujia. Tilaisuudesta suora videolähetystä julkaistaessa tästä tulee informoida tilaisuuden osallistujia ennen lähetyk- sen alkua, vaikka tilaisuus onkin julkinen.

Yhteyshenkilöt:

Visuaalinen suunnittelija

Viestintäkoordinaattori

Kriisiviestintä

Pienikin poikkeama päivittäisessä toiminnassa saattaa edellyttää nopeaa ja tehostettua viestintää. Huhu tai virheellinen tieto julkisuudessa voi vaatia asiaan reagoimista, ja asianmukaisella viestinnällä voidaan usein välttää tilanteen kärjistymisen. Kriisiviestinnällä varmistetaan, että julkisuudessa on totuudenmukainen kuva tilanteesta.

Tilanteen käynnistyttyä siitä kerrotaan välittömästi maakuntajohtajalle. Maakuntajohtaja käy keskustelut luottamushenkilöiden kanssa ennen kuin ollaan yhteydessä mediaan. Ensimmäinen viesti määrää yleensä julkisuuden suunnan ja sävyn. Luotettava viestintä rauhoittaa sekä ylläpitää luottamusta ja mainetta.

Häiriötilanteisiin liittyy voimakas tiedontarpeen kasvu ja median paine, ja nämä tilanteet vaativat tehostettua viestintää. Jatkuvalle tiedottamisella ja tietojen päivittämisellä pystytään estämään huhujen ja virheellisten tietojen leviäminen. Paikallismedian lisäksi myös sosiaalisen median kanavien merkitys on häiriötilanteissa keskeinen.

Tehostetun viestinnän tilanteet ja toimenpiteet

Liitto ja sen johto saattavat joutua tarkoituksellisen mustamaalauksen ja informaatiovaikuttamisen kohteiksi. Väärät tiedot ja kannanotot oikaistaan.

Mainekriisiin voi syntyä yhden henkilön toiminnasta tai liiton toimintatavasta. Mainekriisin hoidossa on tärkeä toimia nopeasti. Asian pahoittelu ja virheiden myöntäminen helpottaa tilannetta.

Väkivallan teot tai uhkailut ovat mahdollisia esimerkiksi liiton järjestämissä tilaisuuksissa. Viestinnän kohderyhmiä ovat paikalla olevat, heidän läheisensä, liiton henkilökunta ja johto. Tilanteesta viestitään nopeasti tarvittaville kohderyhmille.

Suuret, koko yhteiskuntaa koskettavat kriisit saattavat konkretisoitua nopeasti ja voi olla tarpeen tiivistää myös viestinnän yhteistyötä. Päijät-Hämeen liiton viestintä tukee tällöin viranomaisviestintää ja antaa tarvittaessa apua julkisten toimijoiden käyttöön. Työtaistelu- ja lomautustilanteissa kunnille ja sidosryhmille kerrotaan hyvissä ajoin mahdollisen työtaistelun aiheuttamista toiminnan muutoksista.

Viestinnän vastuu kriisissä

Maakuntajohtaja vastaa kriisiviestinnästä. Hän antaa maakuntahallituksen puheenjohtajan kanssa kommentit ja lausunnot liiton nimissä. Hänen tukeaan toimii viestintäkoordinaattori ja johtoryhmä tilanteen edellyttämällä kokoonpanolla.

Käytännön ohjeita kriisiviestintään

- tieto tapahtuneesta maakuntajohtajalle, joka pitää puheenjohtajiston tilanteen tasalla
- ilmoita asiasta henkilökunnalle
- anna medialle oikea, varmistettu tieto sekä tarvittavat taustamateriaalit. Median ajantasaiset yhteystiedot löytyvät sähköpostiosoitteistosta
- ole tavoitettavissa.

Haastatteluihin ja tiedottamiseen valmistautuminen

- kenelle viesti suunnataan? Ajattele vastaanottajaa puhuessasi
- mitä voin ja haluan sanoa? Valitse **yksi selkeä pääviesti**, muotoile se huolellisesti ja toista vaikka samassakin haastattelussa
- millaisen vaikutelman haluan antaa tilanteen vakavuudesta?

Kriisiviestinnän yhteyshenkilö: Maakuntajohtaja

Kriisiviestinnän taulu





PÄIJÄT-HÄMEEN LIITTO



Hämeenkatu 9, PL 50
FIN-15111 LAHTI



etunimi.sukunimi@paijat-hame.fi
www.paijat-hame.fi • @phliitto