



***PÄIJÄT-HÄMEEN LIITON  
TILINPÄÄTÖS  
VUODELTA 2022***

# SISÄLLYSLUETTELO

TOIMINTAKERTOMUS	3
OLENNAISET TAPAHTUMAT TOIMINNASSA JA TALOUDESSA	3
SELONTEKO LIITON SISÄISEN VALVONNAN JA RISKIEN HALLINNAN TILASTA	9
TILIKAUDEN TULOKSEN MUODOSTUMINEN	11
TOIMINNAN RAHOITUS	12
RAHOITUSASEMA JA SEN MUUTOKSET	13
PÄIJÄT-HÄMEEN LIITON KOKONAISTULOT JA –MENOT	14
MAAKUNTAHALLITUKSEN ESITYS TILIKAUDEN TULOKSEN KÄSITTELYSTÄ	15
TAVOITTEIDEN TOTEUTUMINEN 2022	16
LUOTTAMUSHENKILÖHALLINTO	16
MAAKUNTAVALTUUSTO	16
MAAKUNTAHALLITUS	16
TARKASTUSLAUTAKUNTA	16
VARSINAINEN TOIMINTA	17
VASTUUALUEET	17
STRATEGISET LINJAUKSET	18
VETOVOIMA	18
UUDISTUMISKYKY	18
TOIMINNALLISET TAVOITTEET	21
TALOUSARVION TOTEUTUMISVERTAILU	28
TILINPÄÄTÖSLASKELMAT	36
TULOSLASKELMA	36
RAHOITUSLASKELMA	37
TASELASKELMA	38
TILINPÄÄTÖKSEN LIITETIEDOT	40
ERIYTETYT TILINPÄÄTÖKSET	
PELASTUSLAITOKSEN TILINPÄÄTÖS 2022	1-17
ALLEKIRJOITUKSET	48
MUUT LIITTEET	49
MAAKUNTAVALTUUSTON KOKOONPANO	49
LIITON HENKILÖKUNTA VUONNA 2022	51

# TOIMINTAKERTOMUS

## OLENNAISET TAPAHTUMAT TOIMINNASSA JA TALOUDESSA

### Maakuntajohtajan katsaus

Vuosia jatkunut koronapandemia sekä helmikuussa 2022 alkanut Venäjän hyökkäyssota Ukrainassa ja sen aiheuttama energiakriisi ovat muuttaneet toimintaympäristöämme merkittävästi. Viime vuotta leimasi epävarmuus niin poliittisesti kuin taloudellisestikin. Venäjän sotatoimien myötä turvallisuusympäristömme muuttui ja samalla energiakriisi vaikutti koko Euroopan sekä Suomenkin talousnäkyymiin. Talouskasvu näytti lupaavalta vielä vuoden 2022 alussa, kun koronarajoituksia päästiin purkamaan ja hetkellisesti tuntui siltä, että pahin olisi jo ohi ja paluu normaalimpaan elämään olisi alkamassa. Mutta Venäjän hyökkäyssodan seurauksena talouskasvu tyrehtyi. Sodan seurauksena energian saanti vaikeutui, mikä puolestaan johti siihen, että energian ja raaka-aineiden hinnat sekä ruuan hinnat lähtivät nousuun. Tämä heikensi sekä yritysten että kotitalouksien toimintaedellytyksiä.

Päijät-Hämeessä erityisesti sähkön ja polttoaineiden hinnan nousu vaikutti alueen teollisuus- ja palvelualan yritysten toimintaan. Hankaluudet ilmenivät tuotantokustannusten nousuna, kysynnän heikentymisenä markkinoilla, investointien ja investointihalukkuuden vähenemisenä yleisen epävarmuuden vuoksi, sekä tuotantoketjuihin ja logistiikkaan liittyvinä ongelmina.

Maakunnan kehittämisen ja yhteistyön keskuksena Päijät-Hämeen liitto vastaa jäsenkuntia ja niiden väestöä palvelevasta maakunnallisesta suunnittelu- ja kehittämistyöstä sekä edunvalvonnasta. Viime vuonna merkittävästi muuttunut toimintaympäristö heijastui myös liiton toimintaan. Aluesuunnittelun puolella energiakriisi vauhditti mm. keskustelua uusituvista energialähteistä ja niihin liittyvistä kaavoitus- ja lupakäytännöistä. Esillä olivat mm. tuuli- ja aurinkovoima sekä vety- ja biotalouden ratkaisutkin. Myös aluekehityksen ja edunvalvonnan puolella näkyi selvästi maakunnan toimijoiden tarve löytää keinoja muuttuneen toimintaympäristön tuomiin haasteisiin.

Osana maakunnan aluesuunnittelutyötä viime vuonna jatkettiin MAL-sopimukseen liittyvää Lahden kaupunkiseutusuunnitelman ja vastaavasti pohjoisia kuntia koskevan rakennemallin valmistelua. Nämä pohjustavat uuden kokonaismaakuntakaavan laatimista, mikä on tarkoitus käynnistää kuluvana vuonna. Liitto osallistui myös Lahden kaupungin vetämään MAL-sopimustyöhön ja sen seurantaan sekä liikennejärjestelmäsuunnitelman toimeenpanoon. Aluesuunnittelun vastuualue antoi myös lukuisia lausuntoja kuntien kaavoista ja muiden viranomaisten suunnitelmista.

Aluekehityksen vastuualueelle saatiin viime vuonna sekä uusi kehittämisjohtaja että aluekehityspäällikkö. Myönteistä on myös se, että maakunnan hanketoiminta jatkui vilkkaana. Liitto myötä mm. Työ- ja elinkeinoministeriön Alueiden kestävä kasvun ja elinvoiman tukemisen (AKKE) -rahoitusta ja valmistelea EU:n rakennerahastovarojen hankepäätöksiä. Liitto seuraa aktiivisesti myös muiden rahoitusinstrumenttien tilannetta. Aluekehityksen rahoitusta ohjaavat joulukuussa 2021 hyväksytty maakuntastrategia (pääteemoina vetovoima ja uudistumiskyky) sekä älykkään erikoistumisen kärjet (ruoka ja juoma, sportti ja valmistus). Koko maakunnan toimintaa ohjaa kestävyysperiaate.

Osana maakunnan aluekehitystoimintaa liitto koordinoi maakunnan yhteistyöryhmän (MYR) ja sen sihteeristön (MYRS) työtä. Perinteisen hankeohjauksen lisäksi viime vuonna käytiin vilkasta keskustelua maakunnan kehityksen kannalta merkittävistä kysymyksistä. Esillä olivat mm. osajapula ja ulkomaalaisten työllistyminen, Ukrainan auttaminen, sekä huoltovarmuus ja alueellinen varautuminen. Osana aluekehitystyötä liitto osallistui aktiivisesti myös erilaisten temaattisten ryhmien verkostotyöhön sekä TKI-toiminnan edistämiseen. Lisäksi liitto panosti viime vuonna myös maakunnan kulttuuritoiminnan kehittämiseen.

Päijät-Hämeen liittoon luotiin uusi edunvalvonnan vastuualue vuonna 2021. Edunvalvontatyö saatiin kunnolla käyntiin viime vuoden keväällä, kun liittoon palkattiin uusi edunvalvontajohtaja. Loppuvuodesta 2021 lähtien Päijät-Hämeen liitto on valmistellut maakunnan edunvalvonta-aineistoa yhdessä omistajakuntien ja alueen keskeisten sidosryhmien kanssa. Edunvalvonnan kärjet ja tulevaan hallitusohjemaan vaikuttamisen tavoitteet hyväksyttiin kesäkuun 2022 maakuntahallituksessa. Näiden jatkojalostaminen ja tarkentaminen jatkui koko viime syksyn.

Hallitusohjelmatavoitteiden työstämisen ohella on koko ajan tehty myös käytännön edunvalvontatyötä. Maakunnan menestystä rakennetaan alueellisissa, kansallisissa ja kansainvälisissä verkostoissa sekä en-

nen kaikkea yhteistyöllä. Uusia yhteistyökumppaneita ja hankepartnereita on etsitty ja etsitään myös jatkossa paitsi Etelä-Suomen suuralueen maakunnista myös alue- ja maan rajojen ulkopuolelta. Edunvalvontatyö vaatii kaikkien maakunnan keskeisten toimijoiden osallistamista. Oman lisänsä tuo tämän kevään eduskuntavaalit.

Koronavuosien ja Venäjän hyökkäyssodan aiheuttamista vaikeuksista huolimatta Päijät-Hämeessä on käynnissä positiivinen muutosprosessi. Muutosprosessin perustaa on rakennettu pitkäjänteisesti etsien rohkeasti kestävästä tulevaisuudesta ratkaisuja. Suomen johtavassa ympäristömaakunnassa kehitetyt kiertotalouden, sähköisen liikenteen, energiantuotannon ja palveluiden ratkaisut edistävät alueemme sekä koko Suomen ilmasto- ja kestävyystavoitteiden saavuttamista. Lisäksi merkittävät uudet investoinnit esimerkiksi elintarviketeollisuuteen, kiertotalouteen ja vihreän siirtymän edistämiseen tarjoavat tulevaisuuden kehitys- ja kasvumahdollisuuksia.

Päijät-Hämeen keskeisimmät työmaat liittyvät edelleen osaavan työvoiman saatavuuteen, sekä koulutus- ja TKI-toiminnan vahvistamiseen. Julkisen ja yksityisen TKI-rahoituksen lisääminen on välttämätöntä, jotta saavutetaan kansallinen 4 % BKT:sta -tavoite vuoteen 2030 mennessä. Lahden, Suomen nuorimman yliopistokaupungin TKI- infrastruktuurien kehittäminen vaatii panostuksia, jotta korkeakoulut kehittyisivät ja pystyisivät toimimaan tehokkaasti yritysten kasvun ja kansainvälistymisen kumppaneina ja uusien innovaatioiden kasvualustana. Lisäksi kansainvälisten osaajien työllistymiseen ja houkuttelemiseksi tarvitaan valtion tukea, joustavampia prosesseja ja tukipalveluja. Vaikka maakunnan ja sen keskuskaupungin Lahden sijainti on logistisesti erinomainen, tulee myös saavutettavuutta entisestään vahvistaa yritysten toimintamahdollisuuksien ja osaavan työvoiman liikkumisen edistämiseksi.

Viime vuonna liitto jatkoi työtään myös kuntayhteistyön ja hyvinvoinnin, terveyden ja turvallisuuden edistämisenä. Kuntajohtajakokouksia ja puheenjohtajafoorumien tapaamisia järjestettiin kuukausittain. Lisäksi liitto toimi aktiivisesti alueellisessa HYTE-työssä sekä kuntien ja hyvinvointialueen yhdyspintatyöhön liittyvässä valmistelussa.

Sote-uudistuksen myötä vastuu sosiaali- ja terveystalouden sekä pelastustoimen järjestämisestä kuuluu hyvinvointialueille 1.1.2023 alkaen. Päijät-Hämeen liiton kohdalla muutos merkitsi sitä, että Päijät-Hämeen pelastuslaitos siirtyi vuodenvaihteessa liitolta hyvinvointialueen hallinnon alle, jolloin Päijät-Hämeen kuntien rooli pelastustoimen järjestäjinä ja päätöksentekijöinä päättyi.

Liiton toiminnan onnistumisen edellytyksenä on paitsi vastuualueiden välinen saumaton yhteistyö niin myös liiton hallinnon ja tukipalvelujen tehokas toiminta. Viime vuonna hallinnon vastuualueella keskiössä olivat perinteisten luottamushenkilö- ja henkilöstöhallinnon tehtävien lisäksi asianhallinnan kehittäminen, talous- ja projektihallinto sekä tietoturva- ja tietosuojan päivittäminen.

Päijät-Hämeen liiton arvoja ovat tasa-arvo, avoimuus, luottamus, osallistaminen ja tietoon pohjautuva päätöksenteko. Tavoitteenamme on ylläpitää ammattitaitoista, innovatiivista ja kannustavaa organisaatiota, jossa kaikkien on hyvä tehdä töitä yhteisten tavoitteiden saavuttamiseksi, maakuntamme hyväksi. Liitossa on tätä kirjoitusta tehdessäni varsin positiivinen tekemisen meininki. Kiitän kollegoja ja luotan siihen, että yhteinen kontribuutiomme maakunnan kehittämiseksi kantaa pitkälle, toimintaympäristön myllerryksestä huolimatta.

Niina Pautola-Mol  
maakuntajohtaja

## Kuntayhtymän hallinto ja siinä tapahtuneet muutokset

Päijät-Hämeen liitto on kuntayhtymä, jonka muodostavat 10 jäsenkuntaa: Asikkala, Hartola, Heinola, Hollola, liitti Kärkölä, Lahti, Orimattila, Padasjoki ja Sysmä. Liitto on lakisääteinen ns. pakollinen kuntayhtymä, joka maankäyttö- ja rakennuslain mukaan hoitaa alueensa maakuntakaavoituksen ja alueiden kehittämislain mukaan vastaa alueensa yleisestä kehittämisestä.

Valtioneuvoston päätöksen (VM/2019/111) mukaisesti liitti siirtyi Päijät-Hämeen maakuntaan 1.1.2021.

Alueellisen pelastustoimen hallinto siirtyi liitolle vuoden 2004 alusta lukien. Liiton ylläpitämä pelastuslaitos vastaa pelastustoimilain 4 §:n mukaisten tehtävien hoitamisesta Päijät-Hämeen maakunnan alueella. Pelastuslaitos on kirjanpidollisesti eriytetty liikelaitos, jonka tilinpäätöksen maakuntavaltuusto hyväksyy osana Päijät-Hämeen liiton tilinpäätöstä. Pelastustoimen järjestämismääräys siirtyy kokonaisuudessaan hyvinvointialueille 1.1.2023 alkaen. Laissa pelastustoimen järjestämisestä (613/2021) säädetään järjestämismääräyksen pelastustoimessa. Lain mukaan hyvinvointialue vastaa pelastustoimen järjestämisestä alueellaan.

Liiton toiminnan ohjausjärjestelmän tavoitteena on, että luottamuselimillä olisi todellinen mahdollisuus resursseja suuntaamalla ohjata liiton toimintaa ja sitä kautta maakunnan kehitystä kulloinkin haluamaansa suuntaan. Asteittain tarkentuvassa järjestelmässä maakuntavaltuusto päättää taloussuunnitelmassa ja -arviossa suurista linjauksista, joita maakuntahallitus tarkentaa työohjelmalla ja käyttösuunnitelma I:llä. Toimistossa käytännön toimintaa ohjaa työsuunnitelma ja käyttösuunnitelma II.

Tilivelvollisia toimielimiä ovat maakuntahallitus ja pelastuslaitoksen osalta johtokunta. Tilivelvollisiksi viranhaltijoiksi maakuntavaltuusto on kokouksessaan 2.12.2004 todennut maakuntajohtajan, kehittämisjohtajan, hallintojohtajan sekä pelastuslaitoksen osalta pelastusjohtajan ja hallintopäällikön. Lisäksi maakuntavaltuusto totesi 3.12.2020 kokouksessaan tilivelvolliseksi aluesuunnittelujohtajan.

## Yleinen ja oman alueen taloudellinen kehitys

”VM:n talviennusteen mukaan BKT:n arvioidaan supistuvan Suomessa 0,2 prosenttia vuonna 2023. Yksityinen kulutus vähenee, kun hintojen nopea nousu heikentää kotitalouksien reaalisia käytettävissä olevia tuloja. BKT:n kasvu toipuu vuonna 2024 1,2 prosenttiin, kun inflaatio hidastuu ja tulojen kasvu nopeutuu. Vuoden 2023 työllisyyden lievistä laskusta huolimatta työllisyystilanne säilyy hyvänä ja työllisyysaste nousee vuoteen 2025 mennessä 74,4 prosenttiin. Vuosina 2025–2027 BKT:n kasvun arvioidaan olevan talouden potentiaalista kasvua nopeampaa, noin 1,4 prosenttia vuosittain.

Ennusteeseen liittyy huomattavan paljon epävarmuutta. On hyvin mahdollista, että sodan uusilla käänteillä on merkittäviä ja nopeasti leviäviä vaikutuksia talouteen. Myös kotitalouksien kulutuskäyttäytymiseen liittyy riskejä hintojen noustessa ennätyksellisen nopeasti.

Venäjän hyökkäyssota nosti viime keväänä merkittävästi energian ja raaka-aineiden hintoja koronakriisin takia jo valmiiksi korkealta tasolta. Laaja-alainen hintojen nousu on leikannut kotitalouksien ostovoimaa ympäri maailman, kun tulojen kasvu on jäänyt jälkeen hintojen noususta. Lisäksi velkaantuneiden kotitalouksien ahdinkoa lisäävät EKP:n ja muiden keskuspankkien koronnostot, jotka lisäävät lainanhoitokustannuksia.

Myös euroalueella tuotanto supistuu väliaikaisesti. Ylipäättään euroalueen taloustilanne on hyvin samanlainen kuin Suomen. Korkeat hinnat heikentävät kotitalouksien ostovoimaa ja kulutusta, ja epävarmuus ja korkojen nousu hidastavat investointitahtia.

Suomen vienti on kasvanut kahtena viime vuotena selvästi vientikysyntää hitaammin. Syynä ei ole ollut hintakilpailukyvyyn puute, vaan Suomen talouden rakenne sekä Venäjän kaupan ja matkailijoiden menetys sodan takia. Koronapandemiasta toivuttaessa kulutustavaroiden kysyntä kasvoi nopeasti ja niiden tuotantoa Suomessa on melko vähän.

Tuonnin kasvu on vuonna 2022 yli 8 prosenttia ja selvästi vientiä nopeampaa. Tuonnin kasvun tahtiin ovat kasvaneet myös varastot. Vuonna 2023 tuonnin määrä vähenee, koska kysyntä hiipuu ja varastot ovat täynnä.

Työllisyyden toipuminen koronakriisistä oli erittäin nopeaa, työllisyyden kasvu on jatkunut ja työllisyys on reilusti vuoden 2019 tason yläpuolelle. Vuoden 2022 lopulla työllisyys- ja osallistumisaste ovatkin ennätyskorkealla. Myös avoimia työpaikkoja on varsin paljon. Työmarkkinoiden tilanne on siis hyvä, kun kohtamme heikkomman taloustilanteen. Vuoden 2023 aikana työllisten määrä laskee noin 12 000 hengellä ja työttömyysaste nousee 7,0 prosenttiin tämän vuoden 6,8 prosentista. Vuonna 2024 työttömyysaste kääntyy uudelleen laskuun ja laskee 6,7 prosenttiin vuonna 2025. Samoin työllisyysaste laskee hieman vuonna 2023, mutta nousee vuoteen 2025 mennessä 74,4 prosenttiin.

Nimellisesti kotitalouksien tulot kasvavat vauhdikkaasti. Palkat nousevat sekä viime vuosina totuttua suurempien sopimuskorotusten että palkkaliukuminen ansiosta. Myös hyvä työllisyyskehitys on lisännyt palkkatuloja. Vuonna 2023 myös sosiaalietuudet, erityisesti eläkkeet, nousevat selvästi normaalia enemmän.

Vuonna 2022 kotitalouksien kulutus kasvaa 2,3 prosenttia, vaikka reaalitytulot laskevat. Reaalitytulojen hienoisesta kasvusta huolimatta kotitalouksien kulutus vähenee vuonna 2023. Monella kotitaloudella on ollut edelleen korona-ajan säästöjä, mutta tästä huolimatta tämän vuoden nopea hintojen nousu näkyy kotitalouksien rahatilanteessa vielä pitkälle vuoteen 2023.

Julkisyhteisöjen rahoitusasema on kohentunut reippaasti talouden nopean nimelliskasvun ja työllisyyden kasvun vetämänä. Alijäämä alkaa kasvaa vuonna 2023, kun talouskasvu ja siten verotulojen kasvu hiipuvat, minkä lisäksi mm. Venäjän hyökkäyssodan vuoksi tehdyt toimet kasvattavat menoja. Hyvinvointialueet aloittavat toimintansa alijäämäisinä suurten investointien takia, ja alijäämän ennakoidaan vähitellen kasvavan, kun kustannukset ja erityisesti henkilöstömenot kasvavat. Menojen kasvu on nopeaa myös kunta-hallinnossa. Valtiontaloutta puolestaan rasittavat varautumistoimien lisäksi kasvaneet velanhoitomenot.” (VM Taloudellinen katsaus, Talvi 2022)

Taulukko: Avainluvut Päijät-Häme.

Avainlukuun aihe	Tuoreimman tiedon ajan-kohta	Tuorein tieto	Vuosi sitten	Viisi vuotta sitten	Muutos vuodessa	Muutos viidessä vuodessa
Väkiluku	2021	205 124	205 771	208 574	-0,3 %	-1,7 %
Työttömät työnhakijat laskentapäivänä	1.8.2022	10 721	12 472	12 943	-14,0 %	-17,2 %
Alle 25-v. työttömät työnhakijat	1.8.2022	1 081	1 532	1 558	-29,4 %	-30,6 %
Pitkäaikaistyöttömät	1.8.2022	5 281	5 876	5 145	-10,1 %	2,6 %
Työttömien työnhakijoiden %-osuus työvoimasta	1.8.2022	11,6 %	13,5 %	13,4 %	-1,9 %	-1,8 %
Uudet avoimet työpaikat kuukauden aikana	1.8.2022	2 591	2 358	1 447	9,9 %	79,1 %

”TEM:n alueellisen kehitysnäkymät syksyllä 2022 -raportin mukaan alueen vahvuudet löytyvät monipuolisesta elinkeinorakenteesta, pk-yritysvaltaisuudesta, sijainnista ja saavutettavuudesta. Perheyrittäjyys kattaa maakunnassa kaikki toimialat ja yritysten kokoluokat, ollen yleisempää kuin muualla Suomessa. Teollisuus työllistää huomattavasti enemmän ja rakentaminen hieman enemmän kuin koko maassa kokonaisyöllisyyteen suhteutettuna. Vastaavasti maakunnan yritysten työllistävyys on koko maata vähäisempi informaatioissa ja viestinnässä, ammatillisessa, tieteellisessä ja teknisessä toiminnassa, rahoitus- ja vakuutus-toiminnassa sekä hallinto- ja tukipalvelutoiminnassa. Merkittävät uudet investoinnit mm. elintarviketeollisuuteen ja kiertotalouteen tarjoavat tulevaisuuden kehitysmahdollisuuksia.

Eteläinen kehätie on tuonut investointeja ja työpaikkoja. Alueella investoidaan lisää yritysalueiden kehittämiseen ja sijoittautumiskysyntä näyttää edelleen vahvistuvan. Lahden kaupunkiseudun kunnat luovat uusia edellytyksiä yritystoiminnalle seudun ja valtion MAL-sopimuksen mukaisilla toimenpiteillä. Päijät-Hämeen yritystaloudessa on nyt vahva positiivinen vire, jota kuitenkin vallitseva maailmantilanne ja pula energiasta ja raaka-aineista sekä myös osaavasta työvoimasta jarruttaa. Elintarvikealan suurinvestoinnin eli Fazerin makeistehtaan toiminnan on tarkoitus käynnistyä Lahdessa vuonna 2026, mutta sijoittautumispäätöksen valmistelu vaikuttaa jo nyt. Alihankinta- ja rakennushankkeen aikaiset vaikutukset vahvistuvat 2023 alkupuoliskolla. Sijoittautumispäätöksen synnyttämän voimistuvan kasvun arvioidaan tuovan Lahden alueelle jopa 4 000 uutta työpaikkaa. Isot yritysinvestoinnit, Fazerin lisäksi mm. Viking Maltin uuden mal-

lastamon rakentuminen ja vauhdikkaasti kasvava sähköajoneuvojen pikalatausratkaisujen tarjoaja Kempowerilla, heijastuvat väistämättä koko maakuntaan. Sahateollisuudessa Koskisen Oy:llä on käynnissä yrityksen historian suurin investointi, ja tuotantomäärien kasvaessa lisää työvoimaa tarvitaan puun hankintaan, kuljetukseen ja jatkojalostukseen.

Vahvojen klustereiden (mm. vilja, bio- ja kiertotalous, sähköinen liikenne) toiminta tukee yritysten kasvua ja houkuttaa lisää toimijoita alueelle. Isojen investointien myötä elintarviketeollisuus vahvistuu ja viljaklusterin yritysten (mm. Hartwall, Viking Malt, Teerenpeli, Viipurilainen) asema voimistuu. Kansallinen elinkeinopoliittinen merkitys on nousussa. LAB-ammattikorkeakouluun on vuonna 2024 valmistumassa Suomen ensimmäinen elintarvikelaboratorio, joka yhdessä kiertotalouslaboratorion kanssa muodostaa yrityksille ja korkeakouluille uudenlaisen tutkimus-, kehitys- ja innovaatioympäristön. Vuoden 2021 Lahden ympäristöpääkaupunkistatus edesauttoi alueen jo entisestään vahvan kiertotalouden kasvua. Haasteista huolimatta aika on otollista bio- ja kiertotalouden kehittymiselle, ekosysteemytyölle ja investoinneille. Sähköisen liikenteen klusteri on kasvanut Kempowerin vetämänä jo lähes 40 yrityksen kokonaisuudeksi. LUT-yliopistossa Lahdessa on aloittanut Suomen ensimmäinen sähköisen liikenteen professuuri ja maisteriohjelma. LAB-ammattikorkeakoulu on saanut sähkö- ja automaatiotekniikan koulutusvastuun, ja uudella tutkinnolla vastataan sähköistävän liikenteen merkittävästi kasvavaan työvoiman tarpeeseen. Samanaikaisesti LAB investoi sähkö- ja automaatiotekniikan laboratorioympäristöön yritysten kanssa tehtävän tutkimus-, kehitys- ja innovaatio toiminnan mahdollistamiseksi. Hollolaan tavoitellaan puualan keskittymää.

Lahden yliopisto- ja opiskelijakaupunkistatus on vahvistunut. Korkeakouluopiskelijoiden määrä kasvaa taasisesti kohti 10 000 opiskelijan tavoitetta vuonna 2030. LUT-yliopiston tulo ja laajeneminen on ollut maakunnalle iso mahdollisuus uuteen kasvuun ja elinkeinoelämän kehittymiseen sekä alueen koulutustason nostoon. Tutkimus- ja kehittämistoiminta tulee heijastumaan myös viennin kasvuun.

Väestökehityksen laskeva trendi jatkuu, mutta positiivista on muista kunnista saatu muuttovoitto. Monipaikkaisuus ilmiönä on konkretisoitunut, ja on opittu tunnistamaan ilmiöitä, joita kannattaa tehdä. Lähtökohtaisesti maakunnan tilanne on monilla aluetalouden mittareilla haastava. Alueella näkyy korostuneesti rakennemuutoksen, matalan koulutustason, väestön ikääntymisen ja ylisukupolvisen syrjäytymisen vaikutukset.

Venäjän hyökkäyssota vaikuttaa edelleen monin tavoin ja heijastuu läpileikkaavana yrityskenttään ja kuluttajien käytettävissä oleviin tuloihin. Vaikutukset heijastuvat koulutukseen, opiskelijamääriin, tutkimukseen, matkailuun ja tapahtumiin. Alueella arvioidaan olevan noin 1 500–2 000 ukrainalaista. Ukrainalaisten määrä TE-toimiston asiakkuudessa on kasvanut kesän jälkeen. Suomen NATO-hakemus on pienentänyt maa-riskiä, ja yrityksillä on kasvumahdollisuuksia NATO-hankinnoissa. Hämeessä on vahvaa puolustus- ja turvallisuusteollisuuden osaamista. Vaikutukset näkyvät myös meriteollisuudessa. Jo nyt alueella on yrityksiä, jotka toimivat tiiviisti meriteollisuuden parissa. Hyökkäyksen seuraukset nopeuttivat jo alkanutta energiamurrosta, ja fossiilisista polttoaineista luopuminen tapahtuu aiottua nopeammin. Tämä tuo työmahdollisuuksia. Alueen toimijat ja elinkeinoelämä ovat jo tehneet listauksen toimenpiteistä, joilla riippuvuutta fossiilisista polttoaineista vähennetään. Kallis energia voi avata mahdollisuuksia paikalliselle biokaasun tuotannolle. Esimerkki alan innovaatioista on Lahden Hartwallin tehtaalle rakennettava laitos, joka tuottaa biokaasua oluenpanemisessa sivutuotteena syntyvästä mäskistä. Lahteen on suunnitteilla kaasutehdas, joka tuottaisi uusiutuvaa kaasupolttoainetta raskaan liikenteen käyttöön.

Päijät-Häme on saanut tunnustusta matkailukohteena. Heinäkuussa 2022 päästiin ennätyksellisiin yöpymismääriin, mutta yöpymismäärät ovat lisääntyneet koko alkuvuoden. Varsinkin kotimaanmatkailu on kasvanut, mutta myös ulkomaiset vierailijat ovat palaamassa Lahden seudulle. Esim. uusi Lahden visuaalisten taiteiden museo Malva ja monipuoliset kesätapahtumat houkuttelivat matkailijoita. Raideliikenneasiat ovat Päijät-Hämeelle tärkeä kehittämis- ja edunvalvontakohde. Savon oikorata Lahti-Heinola-Mikkeli toisi huomattavan lähes tunnin aikasäästön raideliikenteelle.” (TEM, Alueelliset kehitysnäkymät syksyllä 2022)

## **Olellaiset muutokset liiton toiminnassa ja taloudessa**

Liiton toiminta ja talous on raamitettu maakuntavaltuuston hyväksymässä taloussuunnitelmassa ja talousarviossa. Liiton toiminta oli pääosin talousarvion mukaista. Tiukan kulukurin ja kuntien maksuosuuksien kasvun takia liiton talous kääntyi kuitenkin oletettua enemmän ylijäämäiseksi. Pääsääntöisesti kaikki toiminta tapahtui läsnäolokokouksin, mutta osittain tapaamisia ja yksittäisiä kokouksia järjestettiin sähköisten välineiden avustuksella. Virkamatkoja on koronapandemian jälkeen aloitettu tekemään koti- ja ulkomaille.

Liitossa on siirrytty koronapandemian jälkeiseen aikaan ja on otettu käyttöön uudet etätyöohjeet ja käytännöt.

Liiton tehtäväkentän luonteesta aiheutuen tavoitteet ovat määrärahan perusteluja, eivät juurikaan mitattavissa olevia sitovia tavoitteita. Käyttötalouso-osassa maakuntavaltuusto on hyväksynyt sitovasti tehtäville toimintakulut ja toimintatuotot nettomääräisinä sekä tavoitteet määrärahan perusteluna.

Pelastustoimen järjestämisvastuu siirtyi kokonaisuudessaan hyvinvointialueille 1.1.2023 alkaen. Laissa pelastustoimen järjestämisestä (613/2021) säädetään järjestämisvastuusta pelastustoimessa. Lain mukaan hyvinvointialue vastaa pelastustoimen järjestämisestä alueellaan. Koska pelastustoimi on siirtynyt hyvinvointialueeseen ja pelastuslaitoksen johtokunta on lakkautettu niin maakuntahallitus allekirjoittaa myös pelastuslaitoksen tilinpäätöksen.

Maakuntavaltuusto teki 2.12.2022 kokouksessaan pelastuslaitos kuntayhtymäliikelaitoksen purkamispäätöksen. Jäsenkunnat tekevät saman päätöksen omissa organisaatioissaan. Päätöksessä todetaan hyvinvointialueelle siirtyvät tase-erät, sopimukset ja vastuut. Lisäksi päätöksessä todetaan liitolle jäävät tase-erät ja velvollisuus tehdä loppuselvitys liikelaitoksen nettovarallisuudesta.

Liiton maksuvalmius oli toimintavuonna hyvällä tasolla.

## **Tilinpäätöksen vaikutus vuoden 2023 talousarvioon ja arvio todennäköisestä tulevasta kehityksestä**

Vuoden 2023 talousarvion alijäämä on 37 873 euroa. Vuoden 2023 alijäämä näyttää toteutuvan arvioidun mukaisesti. Talouden alijäämän toteutumiseen vaikuttaa kuitenkin yleisen taloudellisen tilanteen tuomat epävarmuustekijät. Ennusteiden mukaan yleinen hintojen nousu on 4-6 prosentin luokkaa vuonna 2023. Ukrainan sodan vaikutukset talouteen on selkeästi vaikeammin arvioitavissa. Aluesuunnittelun puolella energiakriisi vauhditti mm. keskustelua uusituvista energialähteistä ja niihin liittyvistä kaavoitus- ja lupakäytännöistä. Esillä olivat mm. tuuli- ja aurinkovoima sekä vety- ja biotalouden ratkaisutkin. Myös aluekehityksen ja edunvalvonnan puolella näkyi selvästi maakunnan toimijoiden tarve löytää keinoja muuttuneen toimintaympäristön tuomiin haasteisiin. Liitolla ei kuitenkaan ole sellaisia kansainvälisiä hankkeita joihin Ukrainan sodalla olisi suoranaisia vaikutuksia.

Pelastuslaitoksen osalta on huomioitava, että tällä hetkellä on vireillä kaksi haastetta tuomioistuimissa Asikkalan varallaolokorvauksia koskien. Käräjäoikeus odottaa työtuomioistuimen ratkaisua (haaste kahden työntekijän osalta) ja pitää istuntonsa sen jälkeen huhtikuussa. Tilinpäätökseen on kirjattu palkkoihin pakollinen varaus, n. 1,6 miljoonaa euroa.

## **Henkilöstö**

Liiton vakinaisen henkilökunnan määrä on 18 henkilöä ja määräaikaisissa työsuhteissa oli vuoden lopussa 10 henkilöä. Palkkojen ja palkkioiden kokonaissumma tilikaudella oli 1 544 175 euroa.

Liitossa on ns. matriisiorganisaatio, jossa liiton tehtäväkenttä on jaettu neljään vastuualueeseen. Kullekin vastuualueelle on nimetty vetäjä, joka vastaa vastuualueelle kuuluvien tehtävien toteuttamisesta sekä tehtäväalueen hallinnollisista tehtävistä.

Toimintavuodelta on laadittu henkilöstötilinpäätös, joka saatetaan maakuntavaltuuston tietoon tilinpäätöksen tausta-aineistona.

Toimiston henkilökunta on esitetty toimintakertomuksen liitteenä.



## SELONTEKO LIITON SISÄISEN VALVONNAN JA RISKIENHALLINNAN TILASTA

Maakuntahallitus toteaa, että liiton toiminnan luonne huomioon ottaen sisäinen valvonta ja riskienhallinta maakunnan liitossa on järjestetty asianmukaisella ja riittävällä tavalla.

Maakuntahallitus perustaa kantansa seuraaviin seikkoihin:

Liiton lakisäätteiset tehtävät on suoritettu ao. lakeja ja säädöksiä noudattaen. Liiton säännöt ja ohjeet ovat pääosin ajan tasalla.

Sisäisen valvonnan osalta ei ole havaittu puutteita kuluneella tilikaudella.

Johtoryhmän jäsenet ovat tehtäväalueensa osalta raportoineet maakuntajohtajalle sisäisen valvontansa järjestämisestä. Maakuntajohtaja on raportoinut maaliskuun maakuntahallituksen kokouksessa liiton sisäisestä valvonnasta ja riskienhallinnasta. Sisäinen valvonta ja riskienhallinta todettiin riittävällä tavalla järjestetyksi.

Tavoitteiden, varojen käytön ja toiminnan tuloksellisuuden toteutumisen seuranta esitetään pääsääntöisesti toimintakertomuksessa ja talousarvion toteutusvertailussa.

Osana riskienhallintaa liiton vakuutukset ovat ajan tasalla ja riittävän kattavat. Liitto käytti vuonna 2022 vahinkojen varalta vakuutusmaksuihin 8 258 euroa.

Pätevää henkilöstöä on ollut riittävästi saatavilla. Henkilöiden koulutusta on tuettu työaikajärjestelyillä.

Tietoturvariskien varalta liitolla on henkilökuntaa varten maakuntahallituksen kirjallinen ohjeistus. Liitolla on ajantasaiset palomuurit ja virustorjunnat.

Liiton sopimusten voimassaoloa ja sopimusehtoja seurataan. Erityinen huomio sopimusehtoihin kohdistuu maksettaessa sopimukseen perustuvia laskuja.

Liitolla ei ole päätoimista sisäistä tarkastajaa vaan tehtävä on hoidettu sisäisin tehtäväjärjestelyin. Sisäisen tarkastuksen laajuus on suhteutettu liiton toiminnan laajuuteen ja sen pääpaino on ollut EU-varojen hallinnoinnin ja maksatusten tarkastuksessa. EU-hankkeissa tehdään hanke- ja toteuttajakohtainen riskiarviointi jokaisen rahoitettavan hankkeen osalta.

### Talousarvion toteutuminen

Maakuntavaltuuston hyväksymän talousarvion mukaiset toimintatuotot olivat 2 667 911 euroa ja toimintakulut 2 651 189 euroa eli toimintakate oli 16 722 euroa ylijäämäinen. Poistojen jälkeen talousarvio oli 38 078 euroa alijäämäinen.

Toimintatuottoja kertyi 3 099 006 euroa eli 431 095 euroa arvioitua enemmän. Toimintakulut olivat yhteensä 3 016 228 euroa, joten kuluja toteutui 365 039 euroa arvioitua enemmän. Rahoitustuotot olivat 12 008 euroa ja rahoituskulut 582 euroa.

Suunnitelmanmukaisia poistoja oli 9 630 euroa. Näin ollen ylijäämää muodostui 84 574 euroa, mikä on 122 652 euroa arvioitua enemmän. Liitolla on aikaisemmilta vuosilta ylijäämää 778 399 euroa.

Em. lukuihin sisältyy projektien osuutta 847 881 euroa. Näistä suurimmat ovat Lahden yliopistokampus 100 000 euroa, Canemure -hanke 76 855 euroa, Liikennejärjestelmätyö 75 814 euroa, Kuntien hyvinvointihanke 72 669 euroa, Next2Met -hanke 66 043 euroa ja Asiakaspalvelun digitukihanke 54 933 euroa. Projektien ja kuntayhteistyön tehtäväalueen toimintakate oli -66 399 euroa.

Maakuntavaltuusto on hyväksyessään talousarvion antanut maakuntahallitukselle oikeuden ottaa liiton hallinnoitavaksi talousarviovuonna mahdollisesti käynnistyviä projekteja, joita ei ole huomioitu talousarviossa ja joiden rahoitukseen ei käytetä jäsenkuntien maksuosuuksia.

## Merkittävimmät poikkeamat talousarvioon

### *Luottamushenkilöhallinto*

Luottamushenkilöhallinnon tuotot talousarviossa olivat 144 000 euroa ja toteutuma 147 251 euroa eli toteutumisaste oli 102,3 %. Tuotto puoli muodostuu jäsenkuntien maksuosuuksista ja EU:n teknisestä tuesta. Tuotet ja avustukset ylittyivät 3 235 euroa.

Luottamushenkilöhallinnon kulut talousarviossa olivat 144 000 euroa ja toteutuma 131 483 euroa eli käytöaste oli 91,3 %. Palvelujen ostot alittuivat 22 684 euroa ja muut toimintakulut ylittyivät 14 995 euroa.

### *Varsinainen toiminta*

Varsinaisen toiminnan tuotot talousarviossa olivat 2 134 419 euroa ja toteutuma 2 170 273 euroa eli toteutumisaste oli 101,7 %. Pääosa tuotoista muodostui jäsenkuntien maksuosuuksista 2 090 419 euroa ja teknisestä tuesta 21 505 euroa.

Varsinaisen toiminnan kulut talousarviossa olivat 2 072 000 euroa ja toteutuma 2 036 864 euroa eli käytöaste oli 98,3 %. Henkilöstökulut alittuivat 102 201 euroa ja palveluiden ostoihin varattu määräraha ylittyi 57 575 euroa.

### *Rahoitustuotot ja -kulut*

Rahoitustuottoja kertyi 12 008 euroa. Rahoituskulut olivat 582 euroa.

## **Jäsenkuntien maksuosuudet**

Jäsenkunnilta kerättiin maksuosuuksina se määrä, joka talousarvion mukaan muiden tulojen lisäksi tarvitaan menojen suorittamiseen. Näin ollen talousarviossa vahvistettu maksuosuus on liiton lopullista tuloa, joka ei mahdollista jälkikäteisperintää eikä palautusta.

Jäsenkunnilta kerättiin maksuosuuksia 2 252 419 euroa. Maksuosuuksia kerättiin kolme prosenttia enemmän kuin edellisenä vuonna.

Jäsenkuntien keskinäinen maksuvelvollisuus määräytyy asukaslukujen suhteessa. Jäsenkuntien maksuosuudet on esitetty tilinpäätöksen liitetietona.

## TILIKAUDEN TULOKSEN MUODOSTUMINEN

### TULOSLASKELMA JA SEN TUNNUSLUVUT 2022

(sisältää pelastuslaitoksen)

	<b>2022</b>	<b>2021</b>
	1 000 €	1 000 €
Toimintatuotot	29 792	29 278
Toimintakulut	-29 533	-29 754
<b>Toimintakate</b>	<b>259</b>	<b>477</b>
Rahoitustuotot ja -kulut	27	23
Korkotuotot	24	0
Muut rahoitustuotot	12	29
Korkokulut	-6	-5
Muut rahoituskulut	-3	-1
<b>Vuosikate</b>	<b>285</b>	<b>-453</b>
Poistot ja arvonalentumiset	-674	-788
<b>Tilikauden tulos</b>	<b>-389</b>	<b>-1 241</b>
<b>Tilikauden ylijäämä (alijäämä)</b>	<b>-389</b>	<b>-1 241</b>
<b>TULOSLASKELMAN TUNNUSLUVUT</b>	<b>2022</b>	<b>2021</b>
Toimintatuotot/Toimintakulut %	100,9	98,4
Vuosikate/Poistot, %	42,3	-57,5

## TOIMINNAN RAHOITUS

### RAHOITUSLASKELMA JA SEN TUNNUSLUVUT 2022 (sisältää pelastuslaitoksen)

	2022	2021
	1 000 €	1 000 €
<b>Toiminnan rahavirta</b>		
Vuosikate	285	-453
Tulorahoituksen korjauserät	-12	1 592
<b>Investointien rahavirta</b>		
Investointimenot	-797	- 1 174
Rahoitusosuudet investointeihin	140	118
Pysyvien vastaavien hyöd. luovutusvoitot	12	37
<b>Toiminnan ja investointien rahavirta</b>	<b>-372</b>	<b>120</b>
<b>Rahoituksen rahavirta</b>		
Muut maksuvalmiuden muutokset		
Saamisten muutos	-178	-143
Korottomien velkojen muutos	135	601
Rahoituksen rahavirta	<b>-42</b>	<b>458</b>
<b>Rahavarojen muutos</b>	<b>-414</b>	<b>578</b>
<b>Rahavarat 31.12.</b>	3 445	3 858
<b>Rahavarat 1.1.</b>	3 858	3 281
	-414	578

### RAHOITUSLASKELMAN TUNNUSLUVUT

	2022	2021
Toiminnan ja investointien rahavirran kertymä 5 vuodelta, €	772	1 860
Investointien tulorahoitus %	43,4	-42,9
Laskennallinen lainanhoitokate	45,4	-85,1
Kassan riittävyys pv	41	46

## RAHOITUSASEMA JA SEN MUUTOKSET

### TASE JA SEN TUNNUSLUVUT 2022

(sisältää pelastuslaitoksen)

	2022	2021		2022	2021
	1 000 €	1 000 €		1 000 €	1 000 €
<b>VASTAAVAA</b>			<b>VASTATTAVAA</b>		
<b>A PYSYVÄT VASTAAVAT</b>	<b>3 880</b>	<b>3 897</b>	<b>A OMA PÄÄOMA</b>	<b>2 733</b>	<b>3 122</b>
I Aineettomat hyödykkeet	89	10	I Peruspääoma	214	214
Aineettomat oikeudet	89	0	IV Edellisten tilikausien ylijäämä (alijäämä)	2 908	4 150
Muut pitkävaikutteiset menot	0	10	V Tilikauden ylijäämä (alijäämä)	-389	-1 241
II Aineelliset hyödykkeet	3 267	3 363	<b>C PAKOLLISET VARAUKSET</b>	<b>1 623</b>	<b>1 623</b>
Muut kiinteät rakenteet ja laitteet	0	2	Muut pakolliset varaukset	1 623	1 623
Koneet ja kalusto	3 156	3 361	<b>D TOIMEKSIANTOJEN PÄÄ- OMAT</b>	<b>3 289</b>	<b>2 416</b>
Ennakkomaksut ja keskener.hank.	111	0	Valtion toimeksiannot	3 289	2 416
III Sijoitukset	524	524	<b>E VIERAS PÄÄOMA</b>	<b>4 339</b>	<b>4 203</b>
Osakkeet ja osuudet	524	524			
<b>B TOIMEKSIANTOJEN VARAT</b>	<b>3 289</b>	<b>2 416</b>	II Lyhytaikainen	4 339	4 203
Valtion toimeksiannot	3 289	2 416	Ostovelat	772	664
<b>C VAIHTUVAT VASTAAVAT</b>	<b>4 816</b>	<b>5 052</b>	Muut velat	329	361
II Saamiset	1 371	1 194	Siirtovelat	3 237	3 178
Lyhytaikaiset saamiset	1 371	1 194	<b>VASTATTAVAA YHTEENSÄ</b>	<b>11 985</b>	<b>11 365</b>
Myyntisaamiset	247	163			
Muut saamiset	781	783			
Siirtosaamiset	343	247			
				<b>2022</b>	<b>2021</b>
III Rahoitusomaisuusarvopaperit	608	1 658	<b>TASEEN TUNNUSLUVUT</b>		
Sijoitukset raham.instrumentteihin	545	545	Omavaraisuusaste %	22,8	27,5
Joukkovelkakirjasaamiset	63	113	Suhteellinen velkaantuneisuus %	14,6	14,4
Muut arvopaperit	0	1 000	Kertynyt yli-/alijäämä 1 000 €	2 520	2 908
IV Rahat ja pankkisaamiset	2 837	2 201	Lainakanta 31.12. 1 000 €	0	0
<b>VASTAAVAA YHTEENSÄ</b>	<b>11 985</b>	<b>11 365</b>	Lainat ja vuokravastuut 31.12.	0	0
			Lainasaamiset 31.12. 1 000 €	0	0

## PÄIJÄT-HÄMEEN LIITON KOKONAISTULOT JA -MENOT 2022

(sisältää pelastuslaitoksen)

<b>TULOT</b>	<i>1 000 €</i>	<b>MENOT</b>	<i>1 000 €</i>
Toiminta		Toiminta	
Toimintatuotot	29 792	Toimintakulut	29 533
Korkotuotot	24	Korkokulut	6
Muut rahoitustuotot	12	Muut rahoituskulut	3
Tulorahoituksen korjauserät			
- Pysyvien vastaavien hyöd. luovutusvoitot	-12		
Investoinnit		Investoinnit	
Rahoitusosuudet investointimenoihin	140	Investointimenot	797
Pysyvien vastaavien hyöd. luovutustulot	-12		
<b>Kokonaistulot yhteensä</b>	<b>29 967</b>	<b>Kokonaismenot yhteensä</b>	<b>30 339</b>

## **MAAKUNTAHALLITUKSEN ESITYS TILIKAUDEN TULOKSEN KÄSITTELYSTÄ**

Kuntalain mukaan maakuntahallituksen on toimintakertomuksessa tai sen antamisen yhteydessä tehtävä esitys tilikauden tuloksen käsittelyä sekä talouden tasapainottamista koskeviksi toimenpiteiksi.

Maakuntahallitus esittää, että liiton vuoden 2022 tilikauden tuloksen alijäämä 388 773,17 euroa, joka koostuu liiton 84 573,62 euron ylijäämästä ja pelastuslaitoksen 473 346,79 euron alijäämästä, kirjataan taseen yli-/alijäämätilille. Edellisien tilikausien ylijäämiä on liitolla yhteensä 778 399,47 € euroa. Pelastuslaitoksen tilikauden tuloksen alijäämä 473 346,79 euroa kirjataan voitto- ja tappiutilille.

# TAVOITTEIDEN TOTEUTUMINEN 2022

## LUOTTAMUSHENKILÖHALLINTO

### Maakuntavaltuusto

Maakuntavaltuuston kokouksia pidettiin toimintavuonna kaksi ja niissä käsiteltiin yhteensä 21 asiaa.

Kokouksessa 21.6.2022 maakuntavaltuusto päätti muun muassa seuraavaa:

- hyväksyi vuoden 2021 tilinpäätöksen
- hyväksyi hallintosäännön päivityksen

Kokouksessa 2.12.2022 maakuntavaltuusto päätti muun muassa seuraavaa:

- hyväksyi toiminta- ja taloussuunnitelman 2023–2025 ja talousarvion 2023
- hyväksyi osaltaan Päijät-Hämeen pelastuslaitos kuntayhtymäliikelaitoksen purkamisen

Toimintavuonna järjestettiin kolme maakuntavaltuuston poliittisten ryhmien puheenjohtajien neuvottelua, joissa käsiteltiin maakuntavaltuuston kokouksiin tulevia asioita.

### Maakuntahallitus

Maakuntahallitus kokoontui toimintavuoden aikana 11 kertaa ja käsitteli yhteensä 180 asiaa.

Maakuntahallitus on valmistellut kaikki maakuntavaltuuston käsittelemät asiat.

Lukumääräisesti suurin osa maakuntahallituksen päätöksistä on EU- ja maakunnan kehittämisrahopäätöksiä sekä aluesuunnittelua ja koskevia lausuntoja.

### Tarkastuslautakunta

Lautakunta kokoontui toimintavuoden aikana yhdeksän kertaa.

Tarkastuslautakunta on laatinut oman toimintasuunnitelmansa, jonka pohjalta se on työskennellyt. Maakuntavaltuustolle antamassaan arviointikertomuksessa lautakunta arvioi, miten maakuntavaltuuston asetamat toiminnalliset tavoitteet ovat toteutuneet.



## VARSINAINEN TOIMINTA

### VASTUUALUEET

Hallinto- ja tukipalvelut	Aluesuunnittelu ja tutkimustoiminta	Aluekehitys	Edunvalvonta jakuntayhteistyö
Liiton luottamushenkilö-, yleis-, talous- ja henkilöstöhallinnon tehtävistä vastaaminen.	Maakuntakaavan laatiminen, ajan tasalla pito ja kehittäminen sekä toteuttamisen edistäminen.	Maakunnan pitkän tähtäimen kehittämis- poliittisten linjausten jätavoitteiden valmistelu (ml. maakuntasuunnitelma ja -ohjelma).	Säännöllinen maakunnan kuntien yhteistyö, mm. Kuntajohtajakokoukset ja Päijät-Hämeen puheenjohtajafoorumin toiminta.
	Maakunnan tilan ja kehityksen seuranta.	Valtuustokauden strategisten tavoitteiden valmistelu.	Maakunnan edunvalvonnan suunnittelu ja toteuttaminen yhteistyössä mm. Kuntien ja Etelä-Suomen maakuntien kanssa.
	Liikennejärjestelmäsuunnitelman laatiminen, ajan tasalla pito ja edistäminen jatkuvan liikennejärjestelmätyn sekä sidosryhmätyöskentelyn ja edunvalvonnan keinoin.	Yleinen maakunnan kehittäminen.  Maakuntien välinen yhteistyö.	Kansainvälinen yhteistyö ja edunvalvonta EU-tasolla.
	Lahden kaupunkiseudun maankäytön, asumisen ja liikenteen (MAL) sopimustyö yhdessä kuntien ja valtion kanssa. <ul style="list-style-type: none"><li>• Lahden kaupunkiseudun suunnitelman ja sen edellyttämien selvitysten laatiminen</li><li>• MAL-sopimuksen toimenpiteiden seuranta</li></ul>	Euroopan rakennerahasto-ohjelman alueellinen toimeenpano.	Päijät-Hämeen liiton ulkoinen ja sisäinen viestintä.
	Päijät-Hämeen rakennemallin ja sen edellyttämien selvitysten laatiminen.		
	Maakuntien välinen yhteistyö.		

## STATEGISET LINJAUKSET

Maakuntastrategia on maakunnan toimijoiden yhdessä laatima aluekehittämisen asiakirja, joka ohjaa maakunnan viranomaisten toimintaa. Maakuntastrategiassa tunnistetaan toimintaympäristön muutostekijät ja maakunnan ominaispiirteet. Näin saadaan alueen suuret kysymykset, joihin sen on vastattava menestyäkseen tulevaisuudessa. Päijät-Hämeen suuria kysymyksiä ovat maakunnan vetovoiman kehittyminen sekä asenne muutokseen.

### **Maakunnan strategian kahdeksi pääteemaksi nousivat vetovoima ja uudistumiskyky**

1. Vetovoimainen maakunta vetää asukkaita, yrityksiä ja vierailijoita, jotka lisäävät maakunnan elinvoimaa, vaurautta ja hyvinvointia.
2. Uudistumiskyky tarkoittaa valmiutta ennakoida muutoksia ja reagoida niihin alueen asukkaita hyödyttävällä tavalla.

Päijät-Hämeen maakuntastrategia ja maakuntaohjelma on yhdistetty yhdeksi dokumentiksi (jatkossa mko), jossa ovat mukana maakunnan älykkään erikoistumisen kärjet eli Euroopan unionin edellyttämän RIS3-prosessin mukainen alueellisten vahvuuksien ja kilpailuetujen tarkastelu. Älykäs erikoistuminen nojautuu erityisesti olemassa oleviin tutkimus- ja innovaatiotoiminnan vahvuuksiin ja niiden hyödyntämiseen yritysten kehittämisessä ja työllisyyden parantamisessa.

Maakuntaohjelmassa on viisi toimenpidekokonaisuutta, joiden avulla täsmennetään kahta pääteemaa. Näiden avulla voidaan kirjoittaa hankkeita, jotka yhdistävät ohjelman varsinaisiin rahoitusinstrumenttien ohjelmiin.

- Vetovoimainen uusien tulijoiden maakunta
- Pitovoimainen maakunta
- Uudistumiskykyä vahvistava koulutus ja TKI-toiminta
- Uudistumiskykyä yhteistyöllä yrityksille, kunnille ja asukkaille
- Uudistumiskykyinen hiilineutraali Päijät-Häme 2030

### **Päijät-Hämeen maakunnan älykkään erikoistumisen kärjet ovat:**

- Sportti
- Ruoka ja juoma
- Valmistus

Näitä kolmea kärkeä poikkileikkaa kestävyysperiaate, jossa yhdistyvät maakunnan perinteiset osaamisalueet ympäristöteknologia ja energia- ja resurssikysymykset sisältävä kiertotalous sekä muotoilu.

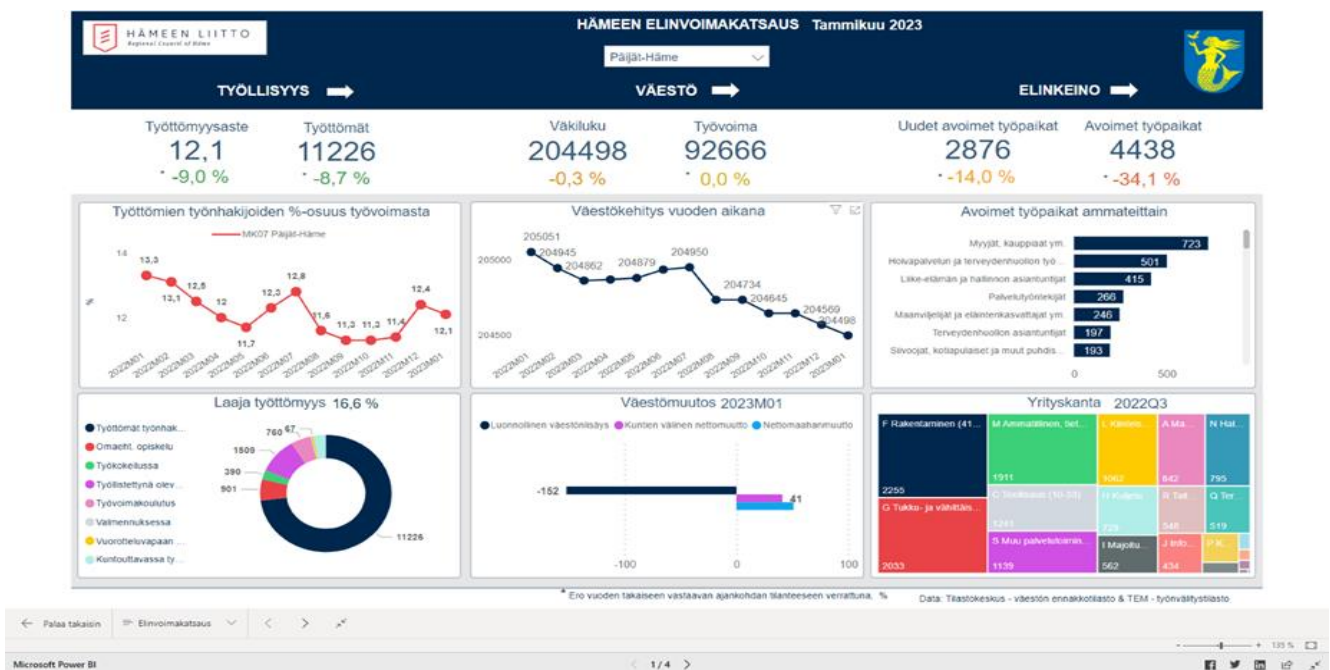
Strategian linjausten toteutumat	Toteutuminen
<p><b>1. Vetovoimainen maakunta vetää asukkaita, yrityksiä ja vierailijoita, jotka lisäävät maakunnan elinvoimaa, vaurautta ja hyvinvointia.</b></p>	<p>Päijät-Hämeessä tehtiin kuntien kanssa aktiivisesti vuoden 2022 aikana Lahden kaupunkiseutusuunnitelma (KSS) ja Päijät-Hämeen rakennemallityötä. Sidosryhmien ja maakuntalaisten osallistumisen kautta on kartoitettu nykytila, tavoitteet, laadittu runsaasti selvityksiä ja esitelty luonnosvaihtoehdot ennen kuin laitetaan KSS ja rakennemalliehdotus nähtäville vuoden 2023 keväällä. Valmistelua on tehty maltilliseen kasvuun perustuen. Maakunnassa on toteutettu paljon teollisuuden ja julkisten palvelujen investointeja vuoden 2022 aikana, joissa hanketoiminnalla ja sidosryhmillä on ollut roolia vuoden aikana maakunnan liiton oman edunvalvontatyön lisäksi. Onnistumisia on saatu mm. koulutuksen uusiin avauksiin ja eri klustereiden kasvuun tukevia yhteistyömalleja kehittäen, kuten yhteiskäyttöisen laboratoriot ja TKI-ympäristöt.</p>
<p><b>2. Uudistumiskyky tarkoittaa valmiutta ennakoida muutoksia ja reagoida niihin alueen asukkaita hyödyttävällä tavalla.</b></p>	<p>Uudistumiskyvystä on hyvä esimerkki Lahti GEM (Lahden seudun sähköisen liikenteen klusteri) on yritysten, tutkimus- ja oppilaitosten sekä kaupunkien yhteistyöalusta liikenteen vihreän sähköistymisen teknologioiden ja ratkaisujen kehittämiseksi. Valtion ja liiton avustuksella klusteri on saanut kasvuvauhtia vuoden 2022 aikana ja sen veturiyritys Kempower hyppäsi autotallisarjasta pörssiin ja miljardiluokkaan. Asikkalan Rapalan tehtaan lakkauttamisen takia on rakennettu rakennemuutosohjelmaa, joka sopii pienemmän paikkakunnan tarpeisiin etsiä uusia ratkaisua työllisyyden ja osaamisen kasvuun. Hollolan kierrätyspuiston edistäminen on hidastunut valitusten takia. Venäjän hyökkäyssota aiheutti ongelmia energia-alaan ja huoltovarmuuden kysymyksiin. Tuulivoima-alueita on selvitetty ja laajemmista aurinkovoima-alueista haettiin hanketta.</p>
<ul style="list-style-type: none"> <li>• Vetovoimainen uusien tulijoiden maakunta</li> <li>• Pitovoimainen maakunta</li> <li>• Uudistumiskykyä vahvistava koulutus ja TKI-toiminta</li> <li>• Uudistumiskykyä yhteistyöllä yrityksille, kunnille ja asukkaille</li> <li>• Uudistumiskykyinen hiilineutraali Päijät-Häme 2030</li> </ul>	<p>Uudet investoinnit, uudet työpaikat, matkailun elpyminen ja muuttovoitto olivat Päijät-Hämeelle tyypillistä vuoden 2022 aikana.</p> <p>Maakunnan pitovoima on parantunut, kun koulutustarjonta ja työllisyysaste on noussut alueella vuoden 2022 aikana.</p> <p>Päijät-Hämeen TKI-kasvoi vahvasti vuoden 2021 aikana ja saavutti lähes 100 milj. euron tason. TKI-kasvussa yritysten merkitystä korostettiin ja kv-osaajia pyritään työllistämään, kun kotimaasta ei tekijöitä löydy (MYR).</p> <p>Vuoden 2022 aikana käynnistyi EURA2021-hallintajärjestelmän ongelmista huolimatta uusi rakennerahasto-ohjelmakausi 2021–2027 ja toteutettiin elvytyksen rahoitusta React EU – rahoituksen avulla. Digitaalisuutta edistäviä hankkeita käynnistyi runsaasti.</p> <p>Päijät-Hämeen ja etenkin Lahden hiilineutraalisuustavoitetyö sai tunnettavuutta vihreän pääkaupunkivuoden aikana. Alueella on jatkunut yhteinen verkostoyhteistyö kestäväan kasvuun liittyen ja uutta päivitettyä tiekarttaa ryhdyttiin laatimaan vuoden 2022 aikana.</p>
<p><b>Päijät-Hämeen maakunnan älykkään erikoistumisen kärjet ovat:</b></p> <ul style="list-style-type: none"> <li>• Sportti</li> <li>• Ruoka ja juoma</li> <li>• Valmistus</li> </ul>	<p>Päijät-Hämeen liitolla on käynnistynyt vuoden 2022 lopulla EAKR-hanke, jolla syvennetään älykkään erikoistumisen kärkiä ja niihin liittyvien klusterien toimintaa aktivoimaan kansallisessa ja kansainvälisessä toimintaympäristössä.</p> <p>Lahti Sports Hubin on jo nyt kansainvälinen verkosto, jossa on paikallinen verkostotyö ja tapahtumat yritysten käytössä. Hankkeita mm. Lahdella, Lahti Regionilla, LADECilla, LABilla ja Vierumäellä, joissa mukana myös Pajulahti.</p> <p>Ladecin FoodHub-hanke keskittyy ruoka- ja juomateollisuuden pk-yritysten kansainvälistymisväylän rakentamiseen ja pilotointiin, verkostoyhteistyön kehittämiseen sekä alueen/toimijoiden tunnettuuden parantamiseen. Lisäksi muita hankkeita mm. LAB-ammattikorkeakoululle testiympäristön kehittämiseksi ja Salpauksella elintarvikealaan liittyen.</p> <p>Valmistuksen tukena on käynnissä mm. LADECin Jalosta yrityksesi kasvuun hanke, jossa rakennetaan pilotoitava kasvumalli Lahden seudun valmistavan teollisuuden yrityksille. LABin KEPA-hanke kartoittaa tuotekehitys- ja muotoilutarpeita Päijät-Hämeessä ja toteuttaa konkreettisia tuotekehityspilotteja valmistavan teollisuuden yritysten kanssa.</p>

## lisäksi läpäisee kestävyysperiaate

Läpileikkaavat teema kestävyys edistyy tiekarttapäivityksissä ja teemaryhmytyssä. Päijät-Hämeen maakunta pääsi mukaan vuoden 2022 aikana CCRI-kiertotalousaloitteeseen ja Lahti 100 cities mission aloitteeseen, joissa on täräimessä Horisontti Eurooppa –ohjelman miljoonarahoitukset.

Seurannassa hyödynnetään aluekehityksen määrällisen tilannekuvan mittaristoja, joka kattaa väestökehityksen, aluetalouden, osaamisen ja uudistumisen, hyvinvoinnin ja terveyden sekä elinympäristön mittareita:

- tutkiahallintoa <https://www.tutkiahallintoa.fi/alueet/>,
- tilastokeskuksen tilastotietokannat <https://pxnet2.stat.fi/PXWeb/pxweb/fi/StatFin/>,
- tai ilmasto tilastolähteitä kuten <https://paastot.hiilineutraalisuomi.fi/> ja
- ja etenkin joulukuussa käyttöön otettua kuukausittaista elinvoimakatsausta yhteistyössä Hämeen liiton kanssa, joka löytyy liiton www-sivuilta <https://paijat-hame.fi/kuukausittainen-elinvoimakatsaus/> Kuva Päijät-Hämeen elinvoimakatsaus seurantatietoa vuodesta 2022-2023 tammikuun loppuun.



Kuva: Päijät-Hämeen elinvoimakatsaus seurantatietoa vuodesta 2022–2023 tammikuun loppuun kuvasivu 1

## TOIMINNALLISET TAVOITTEET

### Hallinto ja tukipalvelut

Toiminnalliset tavoitteet 2022–2024	Toimenpiteet 2022	Mittarit	Toteutuminen
<b>Sääntöjen ja ohjeiden päivittäminen.</b>	Päivitetään sääntöjä ja ohjeita tarpeen mukaan.	Tehty.	Hallintosääntö ja matkustusohjeet päivitetty. Tehty ja hyväksytty liiton asiakirjajulkisuuskuvauks.
<b>Pelastuslaitoksen siirtyminen hyvinvointialueeseen ja siihen liittyvät hallinnolliset tehtävät.</b>	Yhteistoimintasopimuksen irtisanominen ja sääntöjen päivitykset.	Tehty.	Maakuntavaltuusto on osaltaan tehnyt pelastuslaitoksen liikelaitoksen purkamispäätöksen. Lisäksi on tehty hva:lle siirtymiseen liittyviä hallinnollisia tehtäviä.
<b>Sähköisen arkistoinnin suunnittelu ja toteuttaminen.</b>	Tietojärjestelmämigraation suorittaminen, sähköisen arkistoinnin suunnittelu ja toteuttaminen.	Tehty.	Tietojärjestelmämigraatio tehty. Toiminnanohjaussuunnitelma on pääosin ajan tasalla ja sähköistä arkistoinnin suunnittelu on loppusuoralla.
<b>Tiedonhallintalain mukaiset tietoturvallisuus- ja suojaus toimenpiteet.</b>	Tietojärjestelmien ja aineistojen kokonaistietoturvallisuuden varmistaminen (tietojen siirtäminen, käyttöoikeudet, lokitietojen kerääminen, järjestelmien tietoturvallisuus jne.)	Tehty.	Tehty Microsoft 365 ympäristön tietoturvakartoitus, Päijät-Hämeen liiton IT-riskienhallintakartoitus ja henkilötietojen käsittelyyn liittyvä riskikartoitus. Kartoitusten pohjalta on tehty muutamia parannuksia ja kehitetty entisestään tietoturvan ja tietosuojan tasoa. Loput toimenpiteet valmistuvat kevään 2023 aikana.
<b>Henkilöstön ja luottamushenkilöiden koulutuksen järjestäminen.</b>	Henkilökunnalle järjestetään tarpeen mukaan koulutusta ja saatetaan loppuun luottamushenkilöiden koulutuskokonaisuus.	Tehty.	Luottamushenkilöille on järjestetty koulutusta FCG:n toimesta. Henkilökunnalle on järjestetty viestintä- ja somekoulutusta.
<b>Johtoryhmän työskentely ja koulutus.</b>	Johtamisen ja työnteon tapoja kehitetään tukemaan vastuullista työskentelyä; yhteistyötä ja tiedonkulkua yli vastuurajojen ja suhteessa sidosryhmiin parannetaan.	Johtoryhmän valmennuksen toteutuminen keväällä 2022; Aktiivisen yhteistyön toteutuminen sekä tiedon säännöllinen välittyminen liiton sisällä johtoryhmässä ja toimistopalavereissa sekä keskeisten sidosryhmien kanssa.	Johtoryhmälle järjestettiin koulutusta keväällä. Lisäksi on panostettu aktiivisen yhteistyön toteutumiseen ja tiedon säännölliseen välittymiseen liiton sisällä johtoryhmässä ja toimistopalavereissa sekä keskeisten sidosryhmien kanssa.

Toiminnalliset tavoitteet 2022–2024	Toimenpiteet 2022	Mittarit	Toteutuminen
<p><b>Kiertotaloutta palvelevan jätteenkäsittelyalueen vaihemaakuntakaavan lainvoimaisuus</b></p>	<p>Vaihemaakuntakaavasta jätettyjen valitusten ratkessa Hämeenlinnan hallinto-oikeudessa vaihemaakuntakaavan hyväksymisen kannalta edullisesti, kuulutetaan jätteenkäsittelyalueen vaihemaakuntakaava lainvoimaiseksi. Jos valittajat saavat jatkovalituslupia korkeimpaan hallinto-oikeuteen, kirjoitetaan valituksiin vastineet.</p>	<p>Lainvoimaisuuskuulutus tai vastineet valituksiin korkeimpaan hallinto-oikeuteen</p>	<p>Ei toteutunut. Vaihemaakuntakaavasta on jätetty valituslupahakemus ja valitus korkeimpaan hallinto-oikeuteen, joiden käsittely on vielä kesken.</p>
<p><b>Lahden kaupunkiseutusuunnitelman ja Päijät-Hämeen rakennemallin ja suunnitelmia tukevien selvitysten laatiminen</b></p>	<p>Laaditaan vaihtoehtoisia luonnoksia ja arvioidaan niiden vaikutuksia työlle asetettuihin tavoitteisiin nähdessä.</p> <p>Laaditaan yksi ehdotuksena nähtävälle asetettava Lahden kaupunkiseutusuunnitelma ja Päijät-Hämeen rakennemalli ja arvioidaan sen vaikutukset maankäyttö ja rakennuslain mukaisesti.</p> <p>Laaditaan suunnittelutyön tueksi selvityksiä:</p> <ul style="list-style-type: none"> <li>• (tulevaisuus skenaariotyö ja viherverkostoselvitys valmistuneet 2021)</li> <li>• keskus- ja kaupan palveluverkkoselvitys, 03/2022</li> <li>• matkailu- ja tapahtumaselvitys, 04/2022</li> <li>• pyöräilyn pääverkkoselvitys, 6/2022</li> <li>• lisäraideselvitys välillä Kerava-Lahti-Kouvola, 6-8/2022</li> </ul>	<p>Suunnittelutyö ja selvitysten laadinta on edennyt tavoitteen mukaisessa aikataulussa.</p>	<p>Työ on edennyt aikataulun mukaisesti.</p>

<b>Uusi kokonaismaakuntakaava</b>	<p>Jatketaan ajantasaisuuden arviointia.</p> <p>Laaditaan uusittavaa kokonaismaakuntakaavaa tukevia selvityksiä:</p> <ul style="list-style-type: none"> <li>• tuulivoimaselvitys, 06/2022</li> <li>• kulttuuriympäristöselvitys, sisältäen rakennetun kulttuuriympäristön ja maiseman, liitto osallistuu rahoitukseen 12/2022 asti. Työ tavoitteena valmistua 12/2023</li> </ul> <p>Haetaan YM:ltä rahoitusta tuulivoimaselvityksen täydentämiseen mm. Natura-arvioinneilla ja kuntalaisten osallistamisella. Täydentävät selvitykset, 12/2022.</p>	<p>Selvitykset ovat valmistuneet tavoitteen mukaisessa aikataulussa.</p>	<p>Ajantasaisuuden arviointityötä on tehty KSSa ja rakennemallia laadittaessa.</p> <p>Tuulivoimaselvitys valmistui ja kulttuuriympäristöselvitys on työn alla.</p> <p>YM:ltä saatiin rahoitus Natura-arviointeihin ja osallistamiseen. Natura-arvioinnit on laadittu ja työpajoja järjestettiin kunnissa kesällä ja syksyllä 2022.</p>
<b>Jatkuva liikennejärjestelmätyö</b>	<p>Toteutetaan liikennejärjestelmäsuunnitelman ja MAL-sopimuksen toimenpiteitä.</p> <p>Laaditaan aloitettu pyöräilyn pääverkon selvitys ja kävelyn ja pyöräilyn edistämishjelma.</p> <p>Viimeistellään kestävät matkaketjut -selvitys.</p>	<p>Hankkeet on tehty valmiiksi.</p>	<p>Pyöräilyn pääverkon ja kestävät matkaketjut selvitykset ovat valmistuneet. Kävelyn ja pyöräilyn edistämishjelman laadintaan haettiin Traficom rahoitusta yhteistyössä LABn kanssa, mutta sitä ei saatu.</p>
<b>Jatkuva maakunnan tilan ja kehityksen seuranta</b>	<p>Seurataan maakunnan tilaa ja kehitystä erityisesti Lahden kaupunkiseutusunnitelman ja Päijät-Hämeen rakennemallin tueksi. Lähtötietoja ArcGis Online -sivustolla pidetään yllä eri maankäytön teemojen osalta ja tuotetaan sinne puuttuvaa tietoa. Materiaali on käytettävissä myös muiden vastualueiden ja Päijät-Hämeen kuntien käyttöä varten.</p>	<p>Lähtötiedot ovat ajantasalla ja käytössä.</p>	<p>Maakunnan tilasta on koottu nykytilatiedot KSS:n ja rakennemallin laatimisen tueksi. Aineistojen päivitys on ajankohtainen kokonaismaakuntakaavan käynnistämisen yhteydessä syksyllä 2023.</p>
<b>Lahden kaupunkiseudun MAL- seuranta- ja sopimustyö</b>	<p>Laaditaan paikkatietopohjainen ja nettiselaimella toimiva palvelu MAL-toimenpiteiden seurannan tueksi. Osallistutaan seurantaryhmän kokouksiin ja uutta sopimusta valmisteleviin kokouksiin. Nostetaan sopimusneuvotteluihin Lahden kaupunkiseutusunnitelman ja Päijät-Hämeen rakennemallityön pohjalta nousseita toimenpiteitä valtion kanssa yhdessä rahoitettavaksi.</p>	<p>Seurantatyökalu on käytössä ja MAL-sopimusneuvotteluja käynnissä.</p>	<p>MAL toimenpiteiden seurantasivusto on tehty. MAL-kokouksissa on esitetty KSS:sta toimenpiteitä seuraavan MAL-sopimuskauden toimenpiteiksi.</p>

<b>Kuntien alueidenkäytön muu edistäminen</b>	Annetaan lausunnot kuntien kaavoista ja muiden viranomaisen suunnitelmista. Osallistutaan viranomaisneuvotteluihin ja ELY:n kehittämiskeskusteluihin kuntien kanssa.	Lausunnot on käsitelty määräajassa ja kehityskeskusteluihin on osallistuttu.	Lausunnot on käsitelty määräajassa ja kehityskeskusteluihin on osallistuttu.
---	--	--	--



Aluekehitys

Toiminnalliset tavoitteet 2022–2024	Toimenpiteet 2022	Mittarit	Toteutuminen
<b>Rakenerahastotoiminta ja muu aluekehityksen rahoituksen tuki.</b>	EAKR-haku tammi-maaliskuussa 2022. Muiden rahoituslähteiden viestintään osallistuminen.	Haku toteutettu, hankepää-tökset valmisteltu syksyyn 2022 mennessä. Muiden rahoituslähteiden viestintään osallistuttu.	Toteutettiin kaksi hakua. Ensimmäisessä 12.5.-16.6.2022 haussa jätettiin 21 hakemusta ja toisessa EAKR-haussa 14.11.-21.12.2022 10 hakemusta. AKKE-rahoituksessa oli jatkuva haku ja vuonna 2022 rahoitettiin 32 hanketta. Lisäksi viestittiin muista rahoitusohjelmista ja niiden hauista, mm. RRF ja Interregit.
<b>Maakunnallisen kehittämistoiminnan koordinointi: MYR, MYRS, ÄES-kärjet, muut temaattiset ryhmät (ml. valmisteilla oleva "kohtaanto- ongelmaryhmä").</b>	Muodostetaan ÄES-kärkiin toimintamalli ja työryhmät (uusi toiminto). Toteutetaan MYR ja MYRS säästösten mukaan. Temaattiset ryhmät niiden suunnitelmien mukaan.	ÄES-kärkiryhvät toiminnassa syksyyn 2022 mennessä. MYR ja MYRS 2-3 krt vuodessa. Muut temaattiset ryhmät niiden suunnitelmien mukaan.	Joulukuussa käynnistyi ruoka ja juoma -teema. Sport-kärki toimii. Oma äes-hanke tukee valmistuksen kärkiteemaa.  Vihreän siirtymän tiekartta on käynnistetty uudistamaan ilmasto- ja kiertotaloustavoitteita laajemmin.  MYR kokoontui kolme kertaa ja lisäksi pidettiin yksi kirjallinen menettely. MYRS kokoontui kahdeksan kertaa.
<b>Olemassa olevien oman tuotannon hankkeiden toiminta ja sopivien uusien hankkeiden hakeminen.</b>	Olemassa olevien hankkeiden hyvä hallinto. Strategiaan sopivien uusien hankkeiden hakeminen.	Kolme uutta hakemusta jätetty alkuvuodesta 2022.	Canemure tukee vihreän siirtymän tiekarttatyötä, CECIn alueellinen toimintasuunnitelma edisti alueen kiertotaloustoimia etenkin asukkaiden suuntaan, Ilmastokumppanuus hanke käynnisti maakunnallisen kunta-yritysyhteistyö toimintamallin. Bioregio- ja TANIA-hankkeet päätettiin. Laaja Horisontti-haku  Jätetyt hakemukset, jotka hyväksyttiin Lotti Interreg Europe (IE), jossa liitto on pääpartneri ja CEI Boost IE osatoteuttaja.

Edunvalvonta ja kuntayhteistyö

Toiminnalliset tavoitteet 2022–2024	Toimenpiteet 2022	Mittarit	Toteutuminen
<b>Edunvalvonnan tavoitteet ja seuraavaan hallitusohjelmaan vaikuttaminen</b>	Päijät-Hämeen edunvalvontatavoitteiden täsmentäminen ja hallitusohjelmatavoitteiden valmistelu. Yhteistyö Etelä-Suomen maakuntien kanssa.	Tavoitteet hyväksytyt maakuntahallituksessa.  Toteutettu yhteisiä edunvalvontatoimia Etelä-Suomen maakuntien kanssa	Päijät-Hämeen ja Lahden hallitusohjelmataavoitteet valmistettiin laajassa yhteistyössä kuntien, elinkeinoelämän, oppilaitosten ja muiden sidosryhmien kanssa. Tavoitteet hyväksyttiin kesäkuun maakuntahallituksen kokouksessa.  Yhteisiä edunvalvontatoimia sekä Lahden kaupungin että Etelä-Suomen maakuntien kanssa on valmisteltu ja toteutettu aktiivisesti.  Viime vuoden syyskaudella edunvalvonta- ja hallitusohjelmataavoitteista järjestettiin kaksi koulutustilaisuutta luottamushenkilöille sekä EU-vaikuttamiskoulutustilaisuus
<b>Kansainvälinen toiminta vahvistuu koronan jälkeen</b>	Päijät-Hämeen liiton aktiivinen toiminta CPMR:n BSC:ssa.  Helsinki EU Officen palveluiden hyödyntäminen ja EU-rahoitusmahdollisuuksista viestiminen alueen toimijoille.	Päijät-Hämeen edustaja nousee 2022 BSC:n hallitukseen varajäseneksi.  Liikennetyöryhmän varapuheenjohtajuus.  Toteutetut viestintätoimet.	Pekka Komu valittiin BSC:n hallituksen varajäseneksi ja liikennetyöryhmän varapuheenjohtajaksi. Liiton kv-linjauksia päivitettiin ja käynnistettiin EU-edunvalvonnan kehittämistoimet yhdessä Lahden, Lappeenrannan ja Eteläkarjalan sekä LUT-konsernin kanssa. Helsinki EU-officen kanssa tehtävää yhteistyötä tiivistettiin koronan jälkeen.
<b>Kuntayhteistyön vahvistaminen</b>	Päijät-Hämeen PJ-Foorumin ja kuntajohtajakokousten valmistelu. "Päijät-Hämeen huippukokouksen" toteutus.	Tehty.	Kuntajohtajakokoukset ja PJ-foorumit on toteutettu suunnitellusti. "Huippukokousta" ei järjestetty.  Loppuvuodesta käynnistettiin hyvinvointialueen, kuntien ja liiton yhteistyöpöytäkirjan valmistelu
<b>Valtion palvelu- ja toimitilaverkkouudistuksen pilotti Päijät-Hämeessä 2022 – 23</b>	Alueellisen projektiryhmän työn koordinointi VM:n erityisvaltionavustushankkeen tuella. Päijät-Hämeen liitto koordinoi uudistuksen edistymistä tuottamalla puheenjohtaja ja sihteeri resurssin projektiryhmälle.	Alueellisen suunnitelman valmistuminen helmikuun loppuun 2022.  Suunnitelman toimeenpanon tukeminen 2022-2023 ja esitetyn tavoitetilan edistyminen suunnitelman mukaisesti yhteistyössä valtion viranomaisten kanssa.	Alueellinen suunnitelma valmistui keväällä 2022 ja toimintaa toteutettiin suunnitelman mukaisesti yhteistyössä maakuntaliiton johtaman alueellisen projektiryhmän koordinoimana.

<p><b>Vahvistaa hyvinvoinnin, terveyden ja turvallisuuden edistämisen rakenteita ja käytäntöjä Päijät-Hämeessä</b></p>	<p>Päijät-Hämeen hyvinvointisuunnitelma 2021-2025 toimeenpano ja seuranta.</p> <p>Yhteistyön vahvistaminen kuntien, tulevan hyvinvointialueen ja muiden hyte-työtä tekevien tahojen kesken</p>	<p>Päijät-Hämeen hyvinvointijohtamisen rakenteet on vahvistettu ja yhteistyökäytännöistä on sovittu.</p> <p>Itsearviointi hyvinvointisuunnitelman tavoitteiden toteutumisesta tehty.</p>	<p>Päijät-Hämeen hyte-työn rakenteet on vahvistettu. Yhteistyökäytäntöjä on sovittu, mutta työ jatkuu edelleen. Hyvinvointisuunnitelman tavoitteiden toteutumisen itsearviointi on tehty ja se esitetään hyvinvointialueen 2022 raportissa.</p>
--	--	--	---

**TALOUSARVION TOTEUTUMISVERTAILU****KÄYTTÖTALOUS****LUOTTAMUSHENKILÖHALLINTO 2022**

(ei sisällä pelastuslaitosta)

	<b>TA 2022</b>	<b>Toteutuma</b>	<b>Poikkeama</b>	<b>Käyttö %</b>
<b>Toimintatuotot</b>				
Myyntituotot	142 000	142 016	-16	100,0
Tuet ja avustukset	2 000	5 235	-3 235	261,8
<b>Toimintatuotot yhteensä</b>	<b>144 000</b>	<b>147 251</b>	<b>-3 251</b>	<b>102,3</b>
<b>Toimintakulut</b>				
<b>Henkilöstökulut</b>				
Palkat ja palkkiot	-75 000	-71 364	-3 636	95,2
<b>Henkilösivukulut</b>				
Eläkekulut	-3 825	-4 393	568	114,9
Muut henkilösivukulut	-425	-351	-74	82,6
<b>Henkilösivukulut</b>	<b>-4 250</b>	<b>-4 744</b>	<b>494</b>	<b>111,6</b>
<b>Henkilöstökulut</b>	<b>-79 250</b>	<b>-76 109</b>	<b>-3 141</b>	<b>96,0</b>
<b>Palveluiden ostot</b>	<b>-49 000</b>	<b>-26 316</b>	<b>-22 684</b>	<b>53,7</b>
<b>Aineet, tarvikkeet ja tavarat</b>	<b>-3 000</b>	<b>-1 313</b>	<b>-1 687</b>	<b>43,8</b>
<b>Muut toimintakulut</b>	<b>-12 750</b>	<b>-27 745</b>	<b>14 995</b>	<b>217,6</b>
<b>Toimintakulut yhteensä</b>	<b>-144 000</b>	<b>-131 483</b>	<b>-12 517</b>	<b>91,3</b>
<b>TOIMINTAKATE</b>	<b>0</b>	<b>15 768</b>	<b>-15 768</b>	
<b>TILIKAUDEN YLI-/ALIJÄÄMÄ</b>	<b>0</b>	<b>15 768</b>	<b>-15 768</b>	

**VARSINAINEN TOIMINTA 2022**  
(ei sisällä pelastuslaitosta)

	TA 2022	Toteutuma	Poikkeama	Käyttö %
<b>Toimintatuotot</b>				
Myyntituotot	2 110 419	2 123 169	-12 750	100,6
Tuet ja avustukset	10 000	27 354	-17 354	273,5
Muut toimintatuotot	14 000	19 750	-5 750	141,1
<b>Toimintatuotot yhteensä</b>	<b>2 134 419</b>	<b>2 170 273</b>	<b>-35 854</b>	<b>101,7</b>
<b>Toimintakulut</b>				
<b>Henkilöstökulut</b>				
Palkat ja palkkiot	-1 188 000	-1 089 818	-98 182	91,7
Henkilösivukulut				
Eläkekulut	-258 000	-256 119	-1 881	99,3
Muut henkilösivukulut	-51 000	-48 861	-2 139	95,8
<b>Henkilösivukulut</b>	<b>-309 000</b>	<b>-304 981</b>	<b>-4 019</b>	<b>98,7</b>
<b>Henkilöstökulut</b>	<b>-1 497 000</b>	<b>-1 394 799</b>	<b>-102 201</b>	<b>93,2</b>
<b>Palveluiden ostot</b>	<b>-424 000</b>	<b>-481 575</b>	<b>57 575</b>	<b>113,6</b>
<b>Aineet, tarvikkeet ja tavarat</b>	<b>-24 000</b>	<b>-37 948</b>	<b>13 948</b>	<b>158,1</b>
<b>Muut toimintakulut</b>	<b>-127 000</b>	<b>-122 542</b>	<b>-4 458</b>	<b>96,5</b>
<b>Toimintakulut yhteensä</b>	<b>-2 072 000</b>	<b>-2 036 864</b>	<b>-35 136</b>	<b>98,3</b>
<b>TOIMINTAKATE</b>	<b>62 419</b>	<b>133 409</b>	<b>-70 990</b>	<b>213,7</b>
<b>Poistot ja arvonalentumiset</b>	<b>-55 000</b>	<b>-9 630</b>	<b>-45 370</b>	<b>17,5</b>
<b>TILIKAUDEN YLI-/ALIJÄÄMÄ</b>	<b>7 419</b>	<b>123 779</b>	<b>-116 360</b>	<b>1 668,4</b>

**KUNTAYHTEISTYÖ JA PROJEKTIT 2022**  
(ei sisällä pelastuslaitosta)

	TA 2022	Toteutuma	Poikkeama	Käyttö %
<b>Toimintatuotot</b>				
Myyntituotot	213 050	312 973	-99 923	146,9
Tuet ja avustukset	176 442	467 971	-291 529	265,2
Muut toimintatuotot	0	538	-538	
<b>Toimintatuotot yhteensä</b>	<b>389 492</b>	<b>781 482</b>	<b>-391 990</b>	<b>200,6</b>
<b>Toimintakulut</b>				
<b>Henkilöstökulut</b>				
Palkat ja palkkiot	-230 337	-460 552	230 215	199,9
Palveluiden ostot	-199 652	-381 947	182 295	191,3
Aineet, tarvikkeet ja tavarat	-5 200	-2 446	-2 754	47,0
Muut toimintakulut	0	-2 936	2 936	
<b>Toimintakulut yhteensä</b>	<b>-435 189</b>	<b>-847 881</b>	<b>412 692</b>	<b>194,8</b>
<b>TOIMINTAKATE</b>	<b>-45 697</b>	<b>-66 399</b>	<b>20 702</b>	<b>145,3</b>
<b>TILIKAUDEN YLI-/ALIJÄÄMÄ</b>	<b>-45 697</b>	<b>-66 399</b>	<b>20 702</b>	<b>145,3</b>

**TULOSLASKELMA 2022**  
(ei sisällä pelastuslaitosta)

<b>TOIMINTATUOTOT</b>				
Myyntituotot	2 252 419	2 578 158,35	-325 739	114,5
Tuet ja avustukset	401 492	500 560,08	-99 068	124,7
Muut toimintatuotot	14 000	20 287,70	-6 288	144,9
<b>TOIMINTATUOTOT YHTEENSÄ</b>	<b>2 667 911</b>	<b>3 099 006,13</b>	-431 095	116,2
<b>TOIMINTAKULUT</b>				
<b>HENKILÖSTÖKULUT</b>				
Palkat ja palkkiot	-1 436 337	-1 544 175,34	107 838	107,5
<b>HENKILÖSIVUKULUT</b>				
Eläkekulut	-255 700	-323 893,38	68 193	126,7
Muut henkilösivukulut	-57 550	-63 391,17	5 841	110,1
<b>Henkilösivukulut</b>	<b>-313 250</b>	<b>-387 284,55</b>	74 035	123,6
<b>HENKILÖSTÖKULUT</b>	<b>-1 749 587</b>	<b>-1 931 459,89</b>	181 873	110,4
<b>PALVELUJEN OSTOT</b>	<b>-729 652</b>	<b>-889 838,23</b>	160 186	122,0
<b>AINEET TARVIKKEET JA TAVARAT</b>	<b>-32 200</b>	<b>-41 707,59</b>	9 508	129,5
<b>MUUT TOIMINTAKULUT</b>	<b>-139 750</b>	<b>-153 222,44</b>	13 472	109,6
<b>TOIMINTAKULUT YHTEENSÄ</b>	<b>-2 651 189</b>	<b>-3 016 228,15</b>	365 039	113,8
<b>TOIMINTAKATE</b>	<b>16 722</b>	<b>82 777,98</b>	-66 056	495,0
<b>RAHOITUSTUOTOT JA -KULUT</b>				
Korkotuotot	400	0,00	400	0,0
Muut rahoitustuotot	0	12 008,11	-12 008	
Korkokulut	-200	-489,93	290	245,0
Muut rahoituskulut	0	-92,48	92	
<b>RAHOITUSTUOTOT- JA KULUT</b>	<b>200</b>	<b>11 425,70</b>	-11 226	5 712,9
<b>VUOSIKATE</b>	<b>16 922</b>	<b>94 203,68</b>	-77 282	556,7
<b>POISTOT JA ARVONALENTUMISET</b>				
Suunnitelman mukaiset poistot	-55 000	-9 630,06	-45 370	17,5
<b>TILIKAUDEN TULOS</b>	<b>-38 078</b>	<b>84 573,62</b>	-122 652	-222,1
<b>TILIKAUDEN YLI-/ALIJÄÄMÄ</b>	<b>-38 078</b>	<b>84 573,62</b>	-122 652	-222,1

<b>TULOSLASKELMAN TUNNUSLUVUT</b>	<b>2022</b>	<b>2021</b>
Toimintatuotot/toimintakulut %	102,7	105,2
Vuosikate/Poistot, %	978,2	940,8



**RAHOITUSLASKELMA 2022**  
(ei sisällä pelastuslaitosta)

	TA 2022	Toteutuma
<b>Toiminnan rahavirta</b>		
Vuosikate	16 922,00	94 203,68
<b>Toiminnan ja investointien rahavirta</b>	<b>16 922,00</b>	<b>94 203,68</b>
<b>Rahoituksen rahavirta</b>		
Muut maksuvalmiuden muutokset		
Toimeksiantojen varojen ja po:n muutokset	0	321,99
Saamisten muutos	0	59 281,81
Korottomien velkojen muutos	0	-12 921,10
<b>Rahoituksen rahavirta</b>	<b>0</b>	<b>46 682,70</b>
<b>Rahavarojen muutos</b>	<b>16 922,00</b>	<b>140 886,38</b>
<b>Rahavarat 31.12.</b>	-	830 865,51
<b>Rahavarat 1.1.</b>	-	689 979,13
	-	<b>140 886,38</b>

**RAHOITUSLASKELMAN TUNNUSLUVUT**

	2022	2021
Toiminnan ja investointien rahavirran kertymä 5 vuodelta, €	493	399
Kassan riittävyys pv	101	87
Laskennallinen lainanhoitokate	193,3	160,8

**TASE 2022**

(ei sisällä pelastuslaitosta)

<b>VASTAAVAA</b>		
<b>PYSYVÄT VASTAAVAT</b>	<b>31.12.2022</b>	<b>31.12.2021</b>
<b>Aineettomat hyödykkeet</b>		
Muut pitkävaikutteiset menot	0,00	9 630,06
<b>Aineettomat hyödykkeet yhteensä</b>	<b>0,00</b>	<b>9 630,06</b>
<b>Sijoitukset</b>		
Osakkeet ja osuudet	524 058,84	524 058,84
<b>Sijoitukset yhteensä</b>	<b>524 058,84</b>	<b>524 058,84</b>
<b>PYSYVÄT VASTAAVAT YHTEENSÄ</b>	<b>524 058,84</b>	<b>533 688,90</b>
<b>TOIMEKSIANTOJEN VARAT</b>		
Valtion toimeksiannot	3 288 838,14	2 415 691,21
<b>TOIMEKSIANTOJEN VARAT YHTEENSÄ</b>	<b>3 288 838,14</b>	<b>2 415 691,21</b>
<b>VAIHTUVAT VASTAAVAT</b>		
<b>SAAMISET</b>		
<b>Lyhytaikaiset saamiset</b>		
Myyntisaamiset	197 414,79	101 457,71
Muut saamiset	245 185,36	400 373,55
Siirtosaamiset	0,00	50,70
<b>Lyhytaikaiset saamiset yhteensä</b>	<b>442 600,15</b>	<b>501 881,96</b>
<b>Rahat ja pankkisaamiset</b>	<b>830 865,51</b>	<b>689 979,13</b>
<b>VAIHTUVAT VASTAAVAT YHTEENSÄ</b>	<b>1 273 465,66</b>	<b>1 191 861,09</b>
<b>VASTAAVAA YHTEENSÄ</b>	<b>5 086 362,64</b>	<b>4 141 241,20</b>

**TASE 2021**

(ei sisällä pelastuslaitosta)

<b>VASTATTAVAA</b>	<b>31.12.2022</b>	<b>31.12.2021</b>
<b>OMA PÄÄOMA</b>		
Peruspääoma	213 855,20	213 855,20
Edellisen tilikausien yli-/alijäämä	778 399,47	634 300,94
Tilikauden yli-/alijäämä	84 573,62	144 098,53
<b>OMA PÄÄOMA YHTEENSÄ</b>	<b>1 076 828,29</b>	<b>992 254,67</b>
<b>TOIMEKSIANTOJEN PÄÄOMAT</b>		
Valtion toimeksiannot	3 289 160,13	2 415 691,21
<b>TOIMEKSIANTOJEN PÄÄOMAT YHT.</b>	<b>3 289 160,13</b>	<b>2 415 691,21</b>
<b>VIERAS PÄÄOMA</b>		
<b>Lyhytaikainen</b>		
Ostovelat	157 567,54	112 000,96
Muut velat	367,27	46 594,88
Siirtovelat	562 439,41	574 699,48
<b>Lyhytaikainen vieras pääoma yht.</b>	<b>720 374,22</b>	<b>733 295,32</b>
<b>VIERAS PÄÄOMA YHTEENSÄ</b>	<b>720 374,22</b>	<b>733 295,32</b>
<b>VASTATTAVAA YHTEENSÄ</b>	<b>5 086 362,64</b>	<b>4 141 241,20</b>

**TASEEN TUNNUSLUVUT**

	<b>2022</b>	<b>2021</b>
Omavaraisuusaste, %	21,2	24,0
Suhteellinen velkaantuneisuus-%	23,2	24,0
Kertynyt yli/alijäämä, 1 000 €	863	778
Lainat ja vuokravastuut 31.12.	0	0

# TILINPÄÄTÖSLASKELMAT

## TULOSLASKELMA 2022

(sisältää pelastuslaitoksen)

	2022	2021
<b>TOIMINTATUOTOT</b>		
Myyntituotot	28 833 469,80	28 443 195,98
Tuet ja avustukset	870 992,85	682 597,58
Muut toimintatuotot	87 140,01	151 870,72
<b>TOIMINTATUOTOT YHTEENSÄ</b>	<b>29 791 602,66</b>	<b>29 277 664,28</b>
<b>TOIMINTAKULUT</b>		
<b>HENKILÖSTÖKULUT</b>		
Palkat ja palkkiot	-15 298 770,69	-16 613 881,09
<b>HENKILÖSIVUKULUT</b>		
Eläkekulut	-2 705 195,50	-2 584 180,93
Muut henkilösivukulut	-680 356,98	-642 642,10
<b>Henkilösivukulut</b>	<b>-3 385 552,48</b>	<b>-3 226 823,03</b>
<b>HENKILÖSTÖKULUT</b>	<b>-18 684 323,17</b>	<b>-19 840 704,12</b>
<b>PALVELUJEN OSTOT</b>	<b>-3 514 974,06</b>	<b>-3 391 769,89</b>
<b>AINEET, TARVIKKEET JA TAVARAT</b>	<b>-1 596 731,25</b>	<b>-1 285 691,32</b>
<b>AVUSTUKSET</b>	<b>-14 077,60</b>	<b>-12 536,93</b>
<b>MUUT TOIMINTAKULUT</b>	<b>-5 722 792,24</b>	<b>-5 223 495,02</b>
<b>TOIMINTAKULUT YHTEENSÄ</b>	<b>-29 532 898,32</b>	<b>-29 754 197,28</b>
<b>TOIMINTAKATE</b>	<b>258 704,34</b>	<b>-476 533,00</b>
<b>RAHOITUSTUOTOT JA -KULUT</b>		
Korkotuotot	23 584,21	0,00
Muut rahoitustuotot	12 148,73	29 119,02
Korkokulut	-6 435,30	-5 268,01
Muut rahoituskulut	-2 572,59	-669,64
<b>RAHOITUSTUOTOT- JA KULUT</b>	<b>26 725,05</b>	<b>23 181,37</b>
<b>VUOSIKATE</b>	<b>285 429,39</b>	<b>-453 351,63</b>
<b>POISTOT JA ARVONALENTUMISET</b>		
Suunnitelman mukaiset poistot	-674 202,56	-788 035,24
<b>TILIKAUDEN TULOS</b>	<b>-388 773,17</b>	<b>-1 241 386,87</b>
<b>TILIKAUDEN YLI-/ALIJÄÄMÄ</b>	<b>-388 773,17</b>	<b>-1 241 386,87</b>

**RAHOITUSLASKELMA 2022**  
(sisältää pelastuslaitoksen)

	<b>2022</b>	<b>2021</b>
<b>TOIMINNAN RAHAVIRTA</b>		
Vuosikate	285 429,39	-453 351,63
Tulorahoituksen korjauserät	-11 911,29	1 592 443,24
<b>TOIMINNAN RAHAVIRTA</b>	<b>273 518,10</b>	<b>1 139 091,61</b>
<b>INVESTOINTIEN RAHAVIRTA</b>		
Investointimenot	-796 839,31	-1 174 429,83
Rahoitusosuudet investointimenoihin	139 693,14	118 407,29
Pysyvien vastaavien hyöd. luovutustulot	11 911,29	36 999,68
<b>INVESTOINNIT YHTEENSÄ</b>	<b>-645 234,88</b>	<b>-1 019 022,86</b>
<b>TOIMINNAN JA INVESTOINTIEN RAHAVIRTA</b>	<b>-371 716,78</b>	<b>120 068,75</b>
<b>RAHOITUKSEN RAHAVIRTA</b>		
<b>LAINAKANNAN MUUTOKSET</b>		
Pitkäaikaisten lainojen vähennys	0,00	0,00
<b>LAINAKANNAN MUUTOKSET</b>	<b>0,00</b>	<b>0,00</b>
<b>MUUT MAKSUVALMIUDEN MUUTOKSET</b>		
Toimeksiantojen ja po:n muutokset	321,99	0,00
Saamisten muutos	-177 569,43	-142 782,19
Korottomien velkojen muutos	135 138,68	600 642,36
<b>MUUT MAKSUVALMIUDEN MUUTOKSET</b>	<b>-42 108,76</b>	<b>457 860,17</b>
<b>RAHOITUKSEN RAHAVIRTA</b>	<b>-42 108,76</b>	<b>457 860,17</b>
RAHAVARAT 31.12.	3 444 673,13	3 858 498,67
RAHAVARAT 1.1.	3 858 498,67	3 280 569,75
<b>RAHAVAROJEN MUUTOS</b>	<b>-413 825,54</b>	<b>577 928,92</b>

**LIITON TASE 2022**  
(sisältää pelastuslaitoksen)

<b>VASTAVAA</b>		
<b>PYSYVÄT VASTAAVAT</b>	<b>31.12.2022</b>	<b>31.12.2021</b>
<b>Aineettomat hyödykkeet</b>		
Muut pitkävaikutteiset menot	89 289,55	9 630,06
<b>Aineettomat hyödykkeet yhteensä</b>	<b>89 289,55</b>	<b>9 630,06</b>
<b>Aineelliset hyödykkeet</b>		
Kiinteät rakenteet ja laitteet	0,00	2 378,60
Koneet ja kalusto	3 155 906,01	3 360 903,29
Ennakkomaksu ja kesk.eräiset hank.	110 660,00	0,00
<b>Aineelliset hyödykkeet yhteensä</b>	<b>3 266 566,01</b>	<b>3 363 281,89</b>
<b>Sijoitukset</b>		
Osakkeet ja osuudet	524 058,84	524 058,84
<b>Sijoitukset yhteensä</b>	<b>524 058,84</b>	<b>524 058,84</b>
<b>PYSYVÄT VASTAAVAT YHTEENSÄ</b>	<b>3 879 914,40</b>	<b>3 896 970,79</b>
<b>TOIMEKSIANTOJEN VARAT</b>		
Valtion toimeksiannot	3 288 838,14	2 415 691,21
<b>TOIMEKSIANTOJEN VARAT YHTEENSÄ</b>	<b>3 288 838,14</b>	<b>2 415 691,21</b>
<b>VAIHTUVAT VASTAAVAT</b>		
<b>SAAMISET</b>		
<b>Lyhytaikaiset saamiset</b>		
Myyntisaamiset	247 171,65	163 488,49
Muut saamiset	780 631,98	782 841,32
Siirtosaamiset	343 316,02	247 220,41
<b>Lyhytaikaiset saamiset yhteensä</b>	<b>1 371 119,65</b>	<b>1 193 550,22</b>
<b>Rahoitusarvopaperit</b>		
Sijoitukset rahamarkkinainstrumentteihin	545 000,00	545 000,00
Joukkovelkakirjalainasaamiset	63 000,00	113 000,00
Muut arvopaperit	0,00	999 949,13
<b>Rahoitusarvopaperit yhteensä</b>	<b>608 000,00</b>	<b>1 657 949,13</b>
<b>Rahat ja pankkisaamiset</b>	<b>2 836 673,13</b>	<b>2 200 549,54</b>
<b>VAIHTUVAT VASTAAVAT YHTEENSÄ</b>	<b>4 815 792,78</b>	<b>5 052 048,89</b>
<b>VASTAAVAA YHTEENSÄ</b>	<b>11 984 545,32</b>	<b>11 364 710,89</b>

	31.12.2022	31.12.2021
<b>VASTATTAVAA</b>		
<b>OMA PÄÄOMA</b>		
Peruspääoma	213 855,20	213 855,20
Edellisen tilikausien yli-/alijäämä	2 908 333,84	4 149 720,71
Tilikauden yli-/alijäämä	-388 773,17	-1 241 386,87
<b>OMA PÄÄOMA YHTEENSÄ</b>	<b>2 733 415,87</b>	<b>3 122 189,04</b>
<b>PAKOLLISET VARAUKSET</b>		
Muut pakolliset varaukset	1 623 465,16	1 623 465,16
<b>PAKOLLISET VARAUKSET YHTEENSÄ</b>	<b>1 623 465,16</b>	<b>1 623 465,16</b>
<b>TOIMEKSIANTOJEN PÄÄOMAT</b>		
Valtion toimeksiannot	3 289 160,13	2 415 691,21
<b>TOIMEKSIANTOJEN PÄÄOMAT YHT.</b>	<b>3 289 160,13</b>	<b>2 415 691,21</b>
<b>VIERAS PÄÄOMA</b>		
<b>Lyhytaikainen</b>		
Ostovelat	771 736,27	664 308,85
Muut velat	329 428,84	360 994,85
Siirtovelat	3 237 339,05	3 178 061,78
<b>Lyhytaikainen vieras pääoma yht.</b>	<b>4 338 504,16</b>	<b>4 203 365,48</b>
<b>VIERAS PÄÄOMA YHTEENSÄ</b>	<b>4 338 504,16</b>	<b>4 203 365,48</b>
<b>VASTATTAVAA YHTEENSÄ</b>	<b>11 984 545,32</b>	<b>11 364 710,89</b>

# TILINPÄÄTÖKSEN LIITETIEDOT

## TILINPÄÄTÖKSEN LAATIMISTA JA ESITTÄMISTAPAA KOSKEVAT LIITETIEDOT

### Tilinpäätöksen laatimista koskevat liitetiedot

#### Pysyvien vastaavien arvostus

Pysyvien vastaavien aineettomat ja aineelliset hyödykkeet on merkitty taseeseen hankinta menoon vähennettynä suunnitelman mukaisilla poistoilla. Suunnitelman mukaiset poistot on laskettu ennalta laaditun poistosuunnitelman mukaisesti. Poistosuunnitelman mukaiset suunnitelmapoistojen laskentaperusteet on esitetty tuloslaskelman liitetiedoissa kohdassa suunnitelman mukaisten poistojen perusteet.

#### Sijoitusten arvostus

Pysyvien vastaavien sijoitukset on merkitty taseessa hankintamenuon tai sitä alempaan arvoon.

#### Rahoitusomaisuuden arvostus

Saamiset on merkitty nimellisarvoon tai sitä alempaan todennäköiseen arvoon.

## TULOSLASKELMAA KOSKEVAT LIITETIEDOT

### Toimintatuotot tehtävälueittain

	2022	2021
Luottamushenkilöhallinto	147 251,29	155 650,47
Varsinainen toiminta	2 170 273,14	2 090 051,43
Kuntayhteistyö ja projektit	781 481,70	808 088,87
Pelastustoimi	21 076 544,37	20 749 654,58
Ensihoito	5 616 052,16	5 474 218,93
<b>Yhteensä</b>	<b>29 791 602,66</b>	<b>29 277 664,28</b>

### Palvelujen ostojen erittely

	2022	2021
Muiden palvelujen ostot	3 514 974,06	3 391 769,89
<b>Yhteensä</b>	<b>3 514 974,06</b>	<b>3 391 769,89</b>



## Selvitys suunnitelman mukaisten poistojen perusteista

Kuluvan käyttöomaisuuden poistojen määrittämiseen on käytetty 2.12.2005 § 41 vahvistamaa poistosuunnitelmaa. Suunnitelman mukaiset poistot on laskettu käyttöomaisuuden hankintamenoista arvioidun taloudellisen käyttöiän mukaan. Arvioidut poistoajat ja poistomenetelmät ovat:

### Poistosuunnitelma

	Poisto aika	Sumu-poistotapa
Muut pitkävaikutteiset menot		
Perustamis- ja järjestelymenot	3 vuotta	tasapoisto
Tutkimus- ja kehittämismenot	3 vuotta	tasapoisto
ATK-ohjelmistot	3 vuotta	tasapoisto
Osakkeet		ei poistoa
Osakehuoneistojen peruskorjaukset	15 vuotta	tasapoisto
Muut	3 vuotta	tasapoisto
Aineelliset hyödykkeet		
Hallintorakennukset	30 vuotta	tasapoisto
Koneet ja kalusto		
Raskas ajoneuvokalusto	10 vuotta	tasapoisto
Kuljetusvälineet	5 vuotta	tasapoisto
ATK-laitteet	3 vuotta	tasapoisto
Muut laitteet ja kalustot	3 vuotta	tasapoisto

Pysyvien vastaavien hyödykkeiden luovutusvoitot ja -tappiot	2022	2021
Muut toimintatuotot		
Muut luovutusvoitot	87 140,01	151 870,72
Yhteensä	<u>87 140,01</u>	<u>151 870,72</u>

Osinkotuottojen ja peruspääoman korkotuottojen erittely	2022	2021
Osinkotuotot muista yhteisöistä	12 000,00	12 000,00
Yhteensä	<u>12 000,00</u>	<u>12 000,00</u>

## TASETTA KOSKEVAT LIITETIEDOT

### Taseen vastaavia koskevat liitetiedot

#### Aineettomat ja aineelliset hyödykkeet

**2022****2021**

#### Aineettomat hyödykkeet

Siirrot erien välillä	91 840,68	0
Tilikauden poisto	-2 551,13	0
Poistamaton hankintameno 31.12.	<b>89 289,55</b>	<b>0</b>

#### Muut pitkävaikutteiset menot

Poistamaton hankintameno 1.1.	9 630,06	26 769,25
Tilikauden poisto	9 630,06	-17 139,19
Poistamaton hankintameno 31.12.	<b>0</b>	<b>9 630,06</b>

#### Aineelliset hyödykkeet

Koneet ja kalusto		
Poistamaton hankintameno 1.1.	3 360 903,29	3 084 133,16
Alkusaldon oikaisu	0	9 206,47
Lisäykset tilikauden aikana	204 404,98	1 174 429,83
Rahoitusosuudet tilikaudella	-139 693,14	-118 407,29
Myynnit tilikauden aikana	0	-5 977,76
Siirrot erien välillä	389 933,65	0
Tilikauden poisto	-732 609,46	-780 102,52
Poistojen oikaisu	72 966,69	0
Poistamaton hankintameno 31.12.	<b>3 155 906,01</b>	<b>3 363 281,89</b>

#### Ennakkomaksut ja keskeneräiset hankinnat

**2022****2021**

Poistamaton hankintameno 1.1.	0	3 970,00
Lisäykset tilikauden aikana	592 434,33	705 576,04
Siirrot erien välillä	-481 774,33	-709 546,04
Poistamaton hankintameno 31.12.	<b>110 660,0</b>	<b>0</b>

#### Pysyvien vastaavien sijoitukset

**2022****2021**

#### Osakkeet ja osuudet

Hankintameno 1.1.	524 058,84	524 058,84
Hankintameno 31.12.	<b>524 058,84</b>	<b>524 058,84</b>

### Siirtosaamiin sisältyvät olennaiset erät

	2022	2021
Lyhytaikaiset		
Ensihoito, lisälasku	103 340,53	216 323,52
Siirtosaamiset, muut	261 637,94	30 846,19
Yhteensä	<b>364 978,47</b>	<b>247 169,71</b>

### Taseen vastattavia koskevat liitetiedot

Oman pääoman erittely	2022	2021
Peruspääoma 1.1.	213 855,20	213 855,20
Peruspääoma 31.12.	213 855,20	213 855,20
Edellisten tilikausien ylijäämä 1.1.	2 908 333,84	4 149 720,71
Edellisten tilikausien ylijäämä 31.12.	2 908 333,84	4 149 720,71
Tilikauden yli-/alijäämä	-388 773,17	-1 241 386,87
Oma pääoma yhteensä	<b>2 733 415,87</b>	<b>3 122 189,04</b>

### Erittely peruspääoman jakautumisesta

	%	2022	2021
Asikkala	3,92	8 378,41	8 378,41
Hartola	1,31	2 795,57	2 795,57
Heinola	9,05	19 349,22	19 349,22
Hollola	11,35	24 265,57	24 265,57
Iitti	3,25	6 956,27	6 956,27
Kärkölä	2,12	4 527,64	4 527,64
Lahti	58,08	124 202,17	124 202,17
Orimattila	7,76	16 587,86	16 587,86
Padasjoki	1,40	3 001,84	3 001,84
Sysmä	1,77	3 790,65	3 790,65
Yhteensä	100	<b>213 855,20</b>	<b>213 855,20</b>

### Muiden velkojen erittely

	2022	2021
Muut velat	329 428,84	361 143,58
Yhteensä	<b>329 428,84</b>	<b>361 143,58</b>

<b>Siirtovelkoihin sisältyvät olennaiset erät</b>	<b>2022</b>	<b>2021</b>
Lyhytaikaiset siirtovelat		
Lomapalkkavelan ja henkilösivukulujen jaksotukset	2 424 424,48	2 498 368,49
Muut palkkojen ja henkilöstökulujen jaksotukset	6 607,98	148 495,94
Projektien siirtovelat	270 776,99	216 802,73
Muut siirtovelat	535 529,59	314 394,62
<b>Yhteensä</b>	<b>3 237 339,04</b>	<b>3 178 061,78</b>

## **VAKUUKSIA, VASTUUSITOUMUKSIA JA TASEEN ULKOPUOLISIA JÄRJESTELYJÄ KOSKEVAT LIITETIEDOT**

<b>Vuokravastuut</b>	<b>2022</b>	<b>2021</b>
Toimitilojen vuokravastuut (1.1.2023 siirtyvät hva:lle)	4 282 233,24	4 282 233,24
Koneiden ja laitteiden vuokravastuut	912 900,61	1 428 887,44
Muut vuokravastuut	1 734,47	468,22
<b>Yhteensä</b>	<b>5 196 868,32</b>	<b>5 711 588,90</b>
siitä seuraavalla tilikaudella maksettava osuus	4 473 772,93	4 865 223,75

## **HENKILÖSTÖÄ, TILINTARKASTAJIEN PALKKIOITA JA INTRESSITAHOTAPAHTUMIA KOSKEVAT LIITETIEDOT**

<b>Henkilöstön lukumäärä</b>	<b>2022</b>	<b>2021</b>
Vakinainen henkilökunta	267	265
Sijaiset	31	19
Sivutoimiset (puolivakinaiset)	36	28
Määräaikaiset	11	6
<b>Yhteensä</b>	<b>345</b>	<b>318</b>

<b>Liiton henkilöstömäärä</b>	<b>2022</b>	<b>2021</b>
Vakinainen henkilökunta	18	17
<u>Määräaikaiset</u>	<u>10</u>	<u>11</u>
<b>Yhteensä</b>	<b>28</b>	<b>28</b>

## Luottamushenkilön palkkiosta perityt ja tilitetty luottamushenkilömaksut

	2022	2021
Keskusta	1 158,00	1 456,00
Kokoomus	2 701,50	2 479,00
Kristillisdemokraatit	39,00	292,50
Perussuomalaiset	1 037,00	563,00
SDP	986,00	4 506,00
Vasemmistoliitto	97,50	260,00
Sitoutumattomat	52,00	39,00
Vihreät	386,00	640,00
<b>Yhteensä</b>	<b>6 457,00</b>	<b>10 235,50</b>

## Tilintarkastajan palkkiot

	2022	2021
BDO Auditor-yhtiöt		
Lakisääteinen tilintarkastus	4 940,25	7 380,00
Hankkeiden tilintarkastus	8 566,50	8 700,50
<b>Yhteensä</b>	<b>13 506,75</b>	<b>16 080,50</b>

## Kuntayhtymän ja intressitahojen väliset olennaiset liiketoimet

Maakuntavaltuusto teki 2.12.2022 kokouksessaan pelastuslaitos kuntayhtymäliikelaitoksen purkamispäätöksen. Jäsenkunnat tekevät saman päätöksen omissa organisaatioissaan. Päätöksessä todetaan hyvinvointialueelle siirtyvät tase-erät, sopimukset ja vastuut. Lisäksi päätöksessä todetaan liitolle jäävät tase-erät ja velvollisuus tehdä loppuselvitys liikelaitoksen nettovarallisuudesta.

## JÄSENKUNTIEN MAKSUOSUUDET

Kunta	Asukasluku	%	2017	2018	2019	2020	2021
Asikkala	8 083	3,92	80 422	80 744	80 198	83 444	85 675
Hartola	2 697	1,31	28 939	28 366	28 023	28 467	28 587
Heinola	18 667	9,05	189 968	187 719	185 987	193 420	197 859
Hollola	23 410	11,35	232 086	230 803	231 239	241 680	248 132
Iitti	6 711	3,25	-	-	-	-	71 133
Kärkölä	4 368	2,12	44 680	44 044	43 833	45 577	46 298
Lahti	119 823	58,08	1 152 358	1 158 836	1 162 644	1 228 274	1 270 052
Orimattila	16 003	7,76	158 438	157 927	157 722	164 769	169 622
Padasjoki	2 896	1,4	30 502	29 812	29 432	30 341	30 696
Sysmä	3 657	1,77	39 207	38 349	37 522	38 430	38 762
Yht.	206 315	100	1 956 600	1 956 600	1 956 600	2 054 000	2 186 815

## Jäsenkuntien vuoden 2022 maksuosuudet

	Asukasluku 1.1.2021		TA 2021	TA 2022 2021 + 3 %	Muutos 2021–2022		Yliopisto- kampus	HYTE	PHL + yliopisto + hyte Yhteensä
	Asukkaat	%			€	%			
Asikkala	8 059	3,92 %	85 675	88 216	2 541	2,97	3 916	3 916	96 049
Hartola	2 655	1,29 %	28 587	29 062	475	1,66	1 290	1 290	31 643
Heinola	18 497	8,99 %	197 859	202 473	4 614	2,33	8 989	8 989	220 451
Hollola	23 251	11,30 %	248 132	254 511	6 379	2,57	11 299	11 299	277 110
Iitti	6 625	3,22 %	71 133	72 519	1 386	1,95	3 220	3 220	78 958
Kärkölä	4 326	2,10 %	46 298	47 353	1 055	2,28	2 102	2 102	51 558
Lahti	119 984	58,31 %	1 270 052	1 313 374	43 322	3,41	58 309	58 309	1 429 993
Orimattila	15 882	7,72 %	169 622	173 848	4 226	2,49	7 718	7 718	189 285
Padasjoki	2 861	1,39 %	30 696	31 317	621	2,02	1 390	1 390	34 098
Sysmä	3 631	1,76 %	38 762	39 746	984	2,54	1 765	1 765	43 275
<b>Yhteensä</b>	<b>205 771</b>	<b>100,00 %</b>	<b>2 186 815</b>	<b>2 252 419</b>	<b>65 604</b>	<b>3,00</b>	<b>100 000</b>	<b>100 000</b>	<b>2 452 419</b>

Luettelo käytetyistä kirjanpito kirjoista 2022:

Kirjanpidon osa	Tositelaji	Numero-sarja alk.		Kirjanpitojärjestelmien keskinäiset yhteydet	Miten ja missä säilytetään
<b>Tilinpäätös</b>					
			Tasekirja	Kunnan tasekirjassa on esitetty	Kuntayhtymässä paperilla
			Tase-erittelyjen saldospelvitykset	kirjanpitolain edellyttämä	
		1	Liitetietositteet	tilinpäätös, toimintakertomus sekä	
			Tilikartta	luettelo kirjanpidoista ja aineistosta	
<b>Pääkirjanpito</b>			Pää- ja Päiväkirjat	Pääkirjanpitoon kootaan yhteenveto esijärjestelmien tapahtumista	Tapahtumat säilytetään sähköisessä arkistossa
<b>Pääkirjatiliotite</b>					
	MUISRD	15000	Muistiotositteet Raindance		Kuntamalli Raindance -kirjanpitojärjestelmässä
<b>Liittymät</b>					
	PALKAT	100001	Populus palkkaliittymä, palkkatositteet, matkalaskut	Tapahtumat siirretään liittymän kautta pääkirjanpitoon yhdistelmänä	Palkkakirjanpito ja siihen liittyvät erittelyt ja laskelmat säilytetään sähköisenä Populus-palkanlaskenta-järjestelmässä
<b>Myyntireskontra</b>					
	YMR10	10000001	Projektit	Tositteet siirtyvät ProE-laskutuksesta myyntireskontraan	Tapahtumat säilytetään sähköisenä ProE-laskutuksessa
	YMR20	20000001	Kuntaosuudet		
	YMR30	30000001	Sekalaiset	Myyntireskontran tapahtumat ovat osa	
	YMRMAN	5110001	MR Manuaalisuoritukset	on integroitu suoraan pääkirjanpitoon	
	YMRVII	5210001	MR Viitesuoritukset		
	MRP10	10000001	Projektit	Myyntireskontra ja -laskutus siirtyivät uuteen Raindance Myyntireskontraportaaliin 7.12.2020.	Kuntamalli Raindance -kirjanpitojärjestelmässä
	MRP20	20000001	Kuntaosuudet		
	MRP30	30000001	Sekalaiset		
	MRPMAN	5110001	MRP Manuaalisuoritukset		
	MRPVII	5210001	MRP Viitesuoritukset		
<b>Ostoreskontra</b>					
	OSTORD	8000001	Ostolaskut		Kuntamalli Raindance -kirjanpitojärjestelmässä
	OMAKSU	8990001	Ostoreskontra maksut	Ostoreskontran tapahtumat ovat osa Kuntamalli Raindance -järjestelmää, joka on integroitu suoraan pääkirjanpitoon	Kuntamalli Raindance -kirjanpitojärjestelmässä
<b>Tiliotteet</b>					
	PANKKI	101001	Pankkien tiliotteet	Nomentia Banking-maksuliikenneohjelmasta liittymien kautta Kuntamalli Raindance -kirjanpitojärjestelmään	Tapahtumat säilytetään sähköisenä Baswaren InvoiceReady-arkistossa
<b>Avaava tase</b>					
	ALKUSA	1001	Alkusaldot	Siirretään ALKUSA -raportilla	Kuntamalli Raindance -kirjanpitojärjestelmässä
<b>Talousarvio</b>					
	BUD	2001	Talousarvio	Budjetti laaditaan Excelissä ja tallennetaan erikseen Kuntamalli Raindance -järjestelmään	Kuntamalli Raindance -kirjanpitojärjestelmässä
<b>Lisätalousarvio</b>					
	BUDL	3001	Lisätalousarvio	Viedään manuaalisesti	Kuntamalli Raindance -kirjanpitojärjestelmässä



**PÄIJÄT-HÄMEEN LIITTO**  
**Päijät-Hämeen pelastuslaitos**

# **TILINPÄÄTÖS**

**31.12.2022**



**PÄIJÄT-HÄMEEN LIITTO**  
**Päijät-Hämeen pelastuslaitos**

TASEKIRJA 31.12.2022

**SISÄLLYS**

Toimintakertomus	1-5
Tase	6
Liikelaitoksen tuloslaskelma	7
Rahoituslaskelma	8
Tilinpäätöksen liitetiedot	9-11
Talousarvion toteutumavertailu	12
Tuloslaskelma	13
Investointien toteutuma	14
Jäsenkuntien maksuosuudet	15
Käytetyt tilikirjat	16
Allekirjoitukset	17

## PÄIJÄT-HÄMEEN PELASTUSLAITOS

## TOIMINTAKERTOMUS TILIKAUDELTA 1.1. – 31.12.2022

## Pelastusjohtajan katsaus

Pelastuslaitoksen toiminnallinen ja taloudellinen tulos tilikaudelta 2022 oli toiminnan osalta suhteellisen hyvä. Toimintaan vaikutti suuresti hyvinvointialueelle siirtymiseen liittyvä valmistelutyö, johon kohdennettiin huomattava määrä henkilötöypanosta. Talouden osalta tulos muodostui tappiolliseksi.

Pelastustoimen tulos vuodelta 2022 muodostui 473.346 euroa tappiolliseksi. Tulokseen vaikuttivat ennakoitua suuremmat tulot, joista suurin oli öt-avustuksen toteutuminen n. 160.000 euroa. Henkilöstökuluissa ylitystä oli eniten ylityökustannuksissa, n. 152.000 euroa. Palvelujen ostot toteutuivat budjetoidusti. Aineiden ja tarvikkeiden ryhmässä oli sekä säästöjä että ylityksiä, kokonaisuudessaan ylitystä n. 217.000. Suurimmat vaikuttavat tekijät olivat polttoaineet (ylitys 82.000) ja kalusto (ylitys 128.000). Vuokrat ylittyivät n. 300.000 joka johtui budjetoinnin virheellisyydestä.

Ensihoidon tulos oli 103.000 euroa alijäämäinen. Alijäämä on sopimuksen mukaisesti laskutettu Hyvinvointiyhtymän ensihoitokeskukselta, jolloin lopullinen tulos on 0. Ylitykseen syynä olivat palkkakustannukset, sijais- ja ylityökustannukset ylittyivät ennakoidusta.

Toiminnallisesti vuoden 2022 pelastustoimen kiireellisten hälytystehtävien määrä laski edellisvuodesta 192 tehtävällä (4 657 -> 4 465). Hälytystehtävien määrät laskivat eniten muun paloilmoittimen tai palovaroittimen tarkastustehtävissä (-59) sekä vahingontorjuntatehtävissä (-202). Tehtävämäärissä kasvua on havaittavissa hätäkeskukseen liitetyn paloilmoittimen tarkastustehtävissä (+53) liikenneonnettomuuksien (+ 35) ja avunantotehtävien määrissä. Tehtävämäärät ovat 10-vuoden vertailuvälillä vaihteluvälin sisällä liikenneonnettomuuksia lukuun ottamatta.

	2022	2021	2020	2019	2018
Tarkastustehtävät	1 233	1 267	1 187	1 255	1 403
Ensivastetehtävät	957	930	624	1 049	1 119
Sammutustehtävät	495	539	478	539	562
Liikenneonnettomuus	720	685	653	616	599
Pelastustehtävät	166	187	170	163	138
Öljyntorjunta	124	148	136	120	130
Muut tehtävät	770	901	895	669	758
<b>Tehtävät yhteensä</b>	<b>4 465</b>	<b>4 657</b>	<b>4 143</b>	<b>4 411</b>	<b>4 709</b>

## Taulukko 1. Pelastustoimen hälytystehtävien määrä 2018 – 2022

Päijät-Hämeessä tapahtui vuonna 2022 yksi palokuolema. Rakennuspaloissa ja rakennuspalovaarassa uhattuna olleiden ja pelastetun omaisuuden arvoksi arvioidaan viime vuodelta noin 111 miljoonaa euroa (91 % uhattuna olleista arvoista).

Pelastuslaitos tuotti kertomusvuonna ensihoitopalvelua Päijät-Hämeen hyvinvointiyhtymän (jatkossa PHhyky) kanssa solmitun yhteistoimintasopimuksen mukaisesti. Pelastuslaitoksen ensihoitoyksiköt suorittivat yhteensä 12 832 ensihoitotehtävää, joka määrä lähes sama kuin vuonna 2021.

Turvallisuusviestinnällä tavoitettiin 19 % alueen asukkaista yhteensä 170 tilaisuudessa, joka on selkeästi suurempi määrä kuin muutamana edeltävän vuonna. Sosiaalisen median kautta tapahtuvaa turvallisuusviestintää lisättiin edelleen. Facebookissa turvallisuusviestinnällisen sisällön tavoitettavuus oli 416 000 henkilöä, Instagramissa turvallisuusviestinnällisen sisällön tavoitettavuus oli 222 000.

Yritysten ja laitosten (erityiskohteet) määräaikaiset tarkastukset toteutettiin 94,8 %, eli asetettu tavoite saavutettiin lähes kokonaan.

Onnettomuuksien ehkäisyn osastolla oli vuonna 2022 erilaisia valvontatehtäviä sekä asiantuntijapalvelujen suoritteita yhteensä 14 000 kpl.

### **Pelastuslaitoksen hallinto**

Pelastuslaitoksen johtokunnan varsinaiset jäsenet olivat vuoden lopussa:

Marja-Kaarina Koskinen (pj.), Risto Turunen (varapj.), Tiina Jokinen, Venla Rätty, Vesa Salminen, Jarkko Niemi, Petteri Heikkilä, Liisa Korpela, Heikki Toivonen, Jyrki Tarhonen. Varajäsenet ovat Heikki Kotinurmi, Seija Kasurinen, Alvar Kulmäsu, Mervi Kaino, Arto Sydänhelmi, Toni Vehmola, Tuija Kosonen, Raiula Lindholm, Juha Hyttinen, Pasi Uurasmaa.

Tilikauden 2022 toiminta jatkui jossain määrin poikkeuksellisena. Hallinnon henkilöstö työskenteli edelleen pääsääntöisesti etätöissä. Työnteko sujui kuitenkin jouhevasti eikä toimivien yhteyksien ansiosta ongelmia ollut.

Tilikauden tulos pelastustoiminnan osalta muodostui n. 470.000 euroa tappiolliseksi. Suurimmat erät olivat vuokrissa, n. 300.000 joka johtui vuoden 2022 vuokrien virheellisestä budjetoinnista. Henkilöstökulut ylitettiin n. 200 000 eurolla, joka johtui suuresta ylitöiden määrästä. Tulopuolella avustukset toteutuivat ennakoitua suurempana, öljyntorjuntarahastosta saatiin n. 160.000 enemmän kuin oli arvioitu.

Ensihoidon tulos muodostui n. 103.000 euroa tappiolliseksi. Ensihoitokeskuksen kanssa tehdyn yhteistoimintasopimuksen mukaisesti talousarvion ylitys laskutetaan ensihoitokeskukselta joten tilikauden tulos on 0. Ylityksiä ensihoidon puolella oli palkoissa, 102.000, josta suurin erä oli ylityöt. Palvelujen ostot alitettiin n. 30.000 eurolla, mutta aineiden ja tarvikkeiden ostoissa polttoaineisiin kului n. 95.000 euroa arvioitua enemmän, mutta muissa ostoissa saatiin säästöä niin että koko erän ylitys oli n. 85.000.

**Talousarvion toteutuma, pelastustoimi**

	tot 2022	TA 2022	erotus
<b>Toimintatuotot:</b>			
Myyntituotot	136 475	137 000	-525
Korvaukset kunnilta	20 489 504	20 502 698	-13 194
Muut suoritt. Myyntituotot	102 903	90 000	12 903
Tuotot ja avustukset	335 999	107 500	228 499
Muut toimintatuotot:	11 662	123 500	-111 838
<b>Toimintatuotot yhteensä</b>	<b>21 076 544</b>	<b>20 960 698</b>	<b>115 846</b>
<b>Toimintakulut</b>			
Henkilöstökulut	-12 474 739	-12 355 149	-119 590
Palvelujen ostot	-2 393 077	-2 386 599	-6 478
Aineet ja tarvikkeet	-1 217 540	-1 000 200	-217 340
Avustukset	-14 078	1 500	-12 578
Muut toimintakulut	-4 801 184	-4 447 250	-353 934
<b>Toimintakulut yhteensä</b>	<b>-20 900 618</b>	<b>-20 190 698</b>	<b>-709 920</b>
<b>Toimintakate</b>	<b>175 927</b>	<b>770 000</b>	<b>-594 073</b>
Rahoitustuotot ja -kulut	15 298,99	-20 000	-4 701
Suunnitelman mukaiset poistot	-664 573	790 000	125 427
<b>Tilikauden tulos</b>	<b>-473 347</b>	<b>0</b>	<b>-473 347</b>

**Talousarvion toteutuma, ensihoito**

	tot 2022	TA 2022	erotus
<b>Toimintatuotot:</b>			
Myyntituotot	0	0	0
Korvaukset kunnilta	5 526 429	5 423 088	103 341
Muut suoritt. myyntituotot	0	0	0
Tuotot ja avustukset	34 434	11 000	23 434
Muut toimintatuotot:	55 190	50 000	5 190
<b>Toimintatuotot yhteensä</b>	<b>5 616 052</b>	<b>5 484 088</b>	<b>131 964</b>
<b>Toimintakulut</b>			
Henkilöstökulut	-4 278 124	-4 176 088	-102 036
Palvelujen ostot	-232 059	-201 200	-30 859
Aineet ja tarvikkeet	-337 483	-251 800	-85 683
Avustukset	0	0	0
Muut toimintakulut	-768 386	-855 000	86 814
<b>Toimintakulut yhteensä</b>	<b>-5 616 053</b>	<b>-5 484 088</b>	<b>-131 965</b>
<b>Toimintakate</b>	<b>0</b>	<b>0</b>	<b>0</b>
Rahoitustuotot ja -kulut	0		0
Suunnitelman mukaiset poistot	0	0	0
<b>Tilikauden tulos</b>	<b>0</b>	<b>0</b>	<b>0</b>

## Talousarvion toteutuma, koko laitos

	tot 2022	TA 2022	erotus
<b>Toimintatuotot:</b>			
Myyntituotot	136 475	137 000	-524
Korvaukset kunnilta	26 015 933	25 925 786	90 147
Muut suoritt. myyntituotot	102 903	90 000	12 903
Tuotot ja avustukset	370 433	118 500	251 933
Muut toimintatuotot:	66 852	173 500	-106 648
<b>Toimintatuotot yhteensä</b>	<b>2 692 5976</b>	<b>26 444 786</b>	<b>-247 811</b>
<b>Toimintakulut</b>			
Henkilöstökulut	-16 752 863	-16 531 237	-221 626
Palvelujen ostot	-2 625 136	-2 587 799	-37 337
Aineet ja tarvikkeet	-1 555 024	-1 252 000	-303 024
Avustukset	-14 078	1 500	-12 578
Muut toimintakulut	-5 569 570	-5 302 250	-267 320
<b>Toimintakulut yhteensä</b>	<b>-26 516 670</b>	<b>-25 674 786</b>	<b>-841 884</b>
<b>Toimintakate</b>	<b>-175 926</b>	<b>770 000</b>	<b>-594 074</b>
Rahoitustuotot ja -kulut	15 299	-20 000	-4 701
Suunnitelman mukaiset poistot	-664 573	-790 000	125 743
<b>Tilikauden tulos</b>	<b>-473 347</b>	<b>0</b>	<b>-473 347</b>

Tilikauden tappio, 473.346,79 euroa esitetään kirjattavaksi voitto- ja tappiotilille.

Henkilöstöstä on tehty erillinen henkilöstökertomus.

## Ympäristöasiat

Pelastuslaitos pyrkii enenevässä määrin ottamaan huomioon ympäristöasiat mm. ajoneuvo- ym. kaluston kilpailutuksessa ja hankinnassa sekä soveltuvin osin muissa hankinnoissa.

## Arvio todennäköisestä tulevasta kehityksestä

Pelastuslaitoksen toiminta on siirtynyt hyvinvointialueelle 1.1.2023. Liikelaitos lakkautetaan kevään 2023 aikana ja tehdään loppuselvitys.

## Sisäinen valvonta ja riskien hallinta

Laitoksen talouden sisäinen valvonta on hoidettu mm. töiden järjestelyllä. Riskialttiita tehtävähdistelmiä on vältetty toimenkuvilla.

Pelastusjohtaja ja osastopäälliköt seuraavat talouden toteutumia osastoillaan kuukausittain. Säännöllinen kuntaraportointi toimitetaan johtokunnalle ja ensihoitokeskukselle neljännesvuosittain. Toiminnallinen tulos raportoidaan johtokunnalle neljännesvuosittain sovittujen mittareiden mukaisesti.

Toimintasäännössä ja asemapalvelusohjeessa on määritelty henkilöstön vastuut ja velvollisuudet.

Taloudelliset toteutumat esitetään tilinpäätöksessä johtokunnalle, maakuntahallitukselle sekä maakuntavaltuustolle.

Pelastuslaitoksen kalusto on edelleen vakuutettu pääsääntöisesti pakollisilla vakuutuksilla. Uusimmissa ajoneuvoissa on kasko-vakuutus.

Henkilöstö on vakuutettu lakisääteisesti, lisäksi ensihoidon henkilöstöllä on työpaikkaliikunnan turvaava tapaturmavakuutus.

Johdon toiminnalla on vastuuvakuutus.

Vireillä on kaksi haastetta Asikkalan varallaolokorvauksia koskien. Tilinpäätökseen on kirjattu palkkoihin pakollinen varaus, n. 1,6 miljoonaa euroa. Käräjäoikeus odottaa työtuomioistuimen ratkaisun (haaste kahden työntekijän osalta) ja pitää istuntonsa sen jälkeen huhtikuussa.

TASE		31.12.2022		31.12.2021	
VASTAAVAA					
PYSYVÄT VASTAAVAT					
Aineettomat hyödykkeet					
Aineettomat oikeudet					
Tietokoneohjelmistot		89 289,55			0,00
Aineelliset hyödykkeet					
Koneet ja kalusto					
Kuljetusvälineet, kevyt kalusto	492 993,27			431 213,25	
Kuljetusvälineet, raskas kalusto	2 545 929,70			2 755 857,49	
Muut koneet ja kalusto	98 449,65			158 569,70	
Tietokonelaitteet	18 533,39	3 155 906,01		17 641,45	3 363 281,89
Ennakkomaksut ja keskeneräiset hankinnat					
Keskeneräiset hankinnat	110 660,00	110 660,00		0,00	0,00
Pysyvät vastaavat yhteensä		3 355 855,56			3 363 281,89
VAIHTUVAT VASTAAVAT					
Saamiset					
Pitkäaikaiset saamiset					
Lyhytaikaiset saamiset					
Myyntisaamiset	53 715,85			62 030,78	
Saamiset kunnilta/ kuntayhtymältä	60 359,59				
Muut saamiset	535 446,62			382 467,77	
Siirtosaamiset	343 316,02	992 838,08		299 027,61	743 526,16
Rahoitusarvopaperit					
Sijoitukset	608 000,00			1 657 949,13	
Rahat ja pankkisaamiset	2 005 807,62	2 613 807,62		1 510 570,41	3 168 519,54
Vaihtuvat vastaavat yhteensä		3 606 645,70			3 912 045,70
VASTAAVAA YHTEENSÄ		<u>6 962 501,26</u>		<u>7 275 327,59</u>	
VASTATTAVAA					
OMA PÄÄOMA					
Edellisten tilikausien ylijäämä (alijäämä)	2 129 934,37			3 515 419,77	
Tilikauden ylijäämä (alijäämä)	-473 346,79	1 656 587,58		-1 385 485,40	2 129 934,37
OMA PÄÄOMA YHTEENSÄ		1 656 587,58			2 129 934,37
PAKOLLISET VARAUKSET					
MUUT PAKOLLISET VARAUKSET					
Muut pakolliset varaukset	1 623 465,16			1 623 465,16	
PAKOLLISET VARAUKSET YHTEENSÄ		1 623 465,16			1 623 465,16
VIERAS PÄÄOMA					
Lyhytaikainen					
Ostovelat	678 487,31			552 307,89	
Korottomat velat	6 111,93			116 051,27	
Muut velat	329 061,57			314 399,97	
Siirtovelat	2 668 787,71	3 682 448,52		2 539 168,93	3 521 928,06
VIERAS PÄÄOMA YHTEENSÄ		3 682 448,52			3 521 928,06
VASTATTAVAA YHTEENSÄ		<u>6 962 501,26</u>		<u>7 275 327,59</u>	
TASEEN TUNNUSLUVUT		0,00		0,00	
Omavaraisuusaste		23,79		29,28	
Suhteellinen velkaantuneisuus		13,80		13,43	
Kertynyt yli-/alijäämä, t €		2 130		2 130	

LIIKELAITOKSEN TULOSLASKELMA 1.1. - 31.12.2022 / 2021

	2022	2021
<b>Liikevaihto</b>	<b>26 625 744,22</b>	<b>26 130 632,22</b>
Liiketoiminnan muut tuotot	66 852,31	93 241,29
<b>Materiaalit ja palvelut</b>		
Aineet, tarvikkeet ja tavarat		
Ostot tilikauden aikana	-1 555 023,66	-1 248 515,21
Palvelujen ostot	-2 625 135,83	-2 581 991,47
<b>Henkilöstökulut</b>	<b>-16 752 863,28</b>	<b>-17 906 454,55</b>
Palkat ja palkkiot	-13 754 595,35	-15 057 312,70
Henkilösivukulut	-2 998 267,93	-2 849 141,85
Eläkekulut	-2 381 302,12	-2 262 303,13
Muut henkilösivukulut	-616 965,81	-586 838,72
<b>Poistot ja arvonalentumiset</b>		
Suunnitelman mukaiset poistot	-664 572,50	-770 896,05
<b>Liiketoiminnan muut kulut</b>	<b>-5 583 647,40</b>	<b>-5 113 853,89</b>
<b>Liikelylijäämä/ alijäämä</b>	<b>-488 646,14</b>	<b>-1 397 837,66</b>
Rahoitustuotot ja -kulut		
Korkotuotot	23 584,21	63,45
Muut rahoitustuotot	140,62	17 055,57
Korkokulut	-5 945,37	-4 288,84
Muut rahoituskulut	-2 480,11	-477,92
<b>Ylijäämä/ alijäämä ennen satunnaisia eriä</b>	<b>-473 346,79</b>	<b>-1 385 485,40</b>
<b>Ylijäämä/ alijäämä ennen varauksia</b>	<b>-473 346,79</b>	<b>-1 385 485,40</b>
<b>Tilikauden tulos</b>	<b>-473 346,79</b>	<b>-1 385 485,40</b>

LIIKELAITOKSEN TULOSLASKELMAN TUNNUSLUVUT		
Voitto, %	-1,78	-5,30



RAHOITUSLASKELMA 1.1. - 31.12.2022 / 2021

	2022		2021	
<b>TOIMINNAN RAHAVIRTA</b>				
Liikelijäämä (-alijäämä)	-488 646,14		-1 397 837,66	
Poistot	664 572,50		770 896,05	
Rahoitustuotot ja kulut	15 299,35		12 352,26	
Tulorahoituksen korjaukset	-11 911,29	179 314,42	1 592 443,24	977 853,89
<b>INVESTOINTIEN RAHAVIRTA</b>				
Investointimenot	-796 839,31		-1 174 429,83	
Rahoitusosuudet investointimenoihin	139 693,14		118 407,29	
Käyttöomaisuuden myyntitulot	11 911,29	-645 234,88	36 999,68	-1 019 022,86
Toiminnan ja investointien rahavirta		<b>-465 920,46</b>		<b>-41 168,97</b>
<b>RAHOITUKSEN RAHAVIRTA</b>				
Saamisten muutos kunnalta ky:ltä	-60 359,59			
Lyhytaikaisten saamisten muutos	-188 952,33		-41 126,18	
Korottomien velkojen muutos kunnalta ky:ltä	3 958,99			
Korottomien velkojen muutos	156 561,47		424 757,76	
Rahoituksen rahavirta		<b>-88 791,46</b>		<b>383 631,58</b>
<b>RAHAVAROJEN MUUTOS</b>				
		<b>-554 711,92</b>		<b>342 462,61</b>
Rahavarat 31.12.	2 613 807,62		3 168 519,54	
Rahavarat 1.1.	3 168 519,54	554 711,92	2 626 056,93	-342 462,61
	tarkistus	0,00		0,00

RAHOITUSLASKELMAN TUNNUSLUVUT

Toiminnan ja investointien rahavirran kertymä 5 v t€	-217 857,99	1 017 757,77
Investointien tulorahoitus, %	-24,00	52,33
Kassan riittävyys pv	41	41
Quick Ratio	1,0	1,1

**TILINPÄÄTÖKSEN LIITETIEDOT 31.12.2022**

**TILINPÄÄTÖKSEN LAATIMISPERIAATTEET**

Päijät-Hämeen pelastuslaitoksen tilinpäätös on laadittu kirjanpitoa koskevaan lainsäädäntöön perustuvia periaatteita noudattaen.  
Käyttöomaisuus on arvostettu poistosuunnitelman mukaisilla arvoilla vähennettynä.  
Pääomaturvatut sijoitukset on arvioitu nimellisarvoonsa.

**TUOSLASKELMAN LIITETIEDOT**

**TULOJEN JAKAUTUMINEN**

	ensihoito	pelastustoimi	yhteensä
Liikevaihto	5 560 862,26	21 064 881,96	26 625 744,22
Liiketoiminnan muut tuotot	55 189,90	11 662,41	66 852,31
	5 616 052,16	21 076 544,37	26 692 596,53

**SUUNNITELMAN MUKAISTEN POISTOJEN PERUSTEET**

Kuluvan käyttöomaisuuden poistojen määrittämiseen on käytetty johtokunnan kokouksessaan 1.12.2004 hyväksymää poistosuunnitelmaa. Suunnitelman mukaiset poistot on laskettu käyttöomaisuuden hankintamenoista arvioitun taloudellisen käyttöiän mukaan.

Poistoajat, niitä vastaavat vuotuiset poistoprosentit sekä poistomenetelmät ovat:

Muut pitkävaikutteiset menot	3 vuotta	tasapoisto	33,30 %
Koneet ja kalusto	3 - 10 vuotta	tasapoisto	33,3 - 10,0 %

**KÄYTTÖOMAISUUDEN MYYNTITUOTOT**

	ensihoito	pelastustoimi	yhteensä
Käyttöomaisuuden myyntituotot	9 516,13	2 395,16	11 911,29

**TASEEN LIITETIEDOT**

**KÄYTTÖOMAISUUS**

	Aineettomat hyödykkeet		Aineelliset hyödykkeet		Tietokone-laitteet	Muut koneet ja kalusto	Keskeneräiset hankinnat	Yhteensä
	Tietokone-ohjelmistot	Muut kiinteät rakenteet ja laitteet	Kuljetusvälineet, kevyt kalusto	Kuljetusvälineet, raskas kalusto				
Poistamaton hankintameno 1.1.	0,00	2378,6	428 834,65	2 755 857,49	17 641,45	158 569,70	0,00	3 363 281,89
Lisäykset tilikauden aikana	0,00	0	169 630,98	0,00	14 774,00	20 000,00	592 434,33	796 839,31
Avustukset	0,00	0	-8 778,00	-120 000,00	0,00	-10 915,14	0,00	-139 693,14
Siirrot erien välillä	91 840,68	0	0,00	389 933,65	0,00	0,00	-481 774,33	0,00
Poistojen oikaisu	0,00	0	72 966,69	0,00	0,00	0,00	0,00	72 966,69
Tilikauden poisto	-2 551,13	-2378,6	-169 661,05	-479 861,44	-13 882,06	-69 204,91	0,00	-737 539,19
Poistamaton hankintameno 31.12.	89 289,55	0	492 993,27	2 545 929,70	18 533,39	98 449,65	110 660,00	3 355 855,56

## RAHOITUSARVOPAPEREIDEN JÄLLEENHANKINTAHINTOJEN JA AKTIVOITUJEN HANKINTAMENOJEN EROTUS

## RAHOITUSOMAISUUDEN ARVOSTUSPERUSTEET

Sijoitusarvopaperit on arvostettu hankintahintaan

Sijoitukset:	aktivoitu hankintameno	markkina-arvo	erotus
Nordea B901	63 000,00	69 419,70	6 419,70
	<b>63 000,00</b>	<b>69 419,70</b>	<b>6 419,70</b>
Vakuutussäästö	<b>545 000,00</b>	<b>577 384,73</b>	<b>32 384,73</b>
Yhteensä	608 000,00	646 804,43	38 804,43

## TILIKAUDEN TULOKSEN JAKAUTUMINEN PELASTUSTOIMI/ ENSIHOITO

	Pelastustoimi	Ensihoito	Yhteensä
Edellisten tilikausien tulos	2 141 341,21	-11 406,84	2 129 934,37
<b>Edellisten tilikausien tulos</b>	<b>2 141 341,21</b>	<b>-11 406,84</b>	<b>2 129 934,37</b>
<b>Tilikauden tulos</b>	<b>-473 346,79</b>	<b>0,00</b>	<b>-473 346,79</b>
Yhteensä	1 667 994,42	-11 406,84	1 656 587,58

## SIIRTOVELKOKIIN SISÄLTYVÄT OLENNAISET ERÄT

Lomapalkat	2 178 236,40
Keva	273 714,33

## VAKUUKSIA JA VASTUUSITOUMUKSIA KOSKEVAT LIITETIEDOT

## LEASING-VASTUUT

Sop.nro		2023	1-5 V	kokonaisvastuu
2 sopimusta	Danske Finance Oy	17 960,16	8 980,08	26 940,24
27 sopimusta	Suomen Kalustoratkaisut Oy	693 936,98	164 260,94	858 197,92
		711 897,14	173 241,02	885 138,16

## MUUT VASTUUT

Nordea Rahoitus Suomi Oy, yrityskortit	8 433,26
--	----------

Toimitilojen vuokrasopimukset siirretty Päijät-Hämeen hyvinvointialueelle 1.1.2023

## HENKILÖSTÖÄ KOSKEVAT LIITETIEDOT

## HENKILÖSTÖN LUKUMÄÄRÄ

	31.12.2022	31.12.2021	keskimäärin
Vakinainen henkilöstö	250	248	249
Sijaiset	31	19	25
Sivutoimiset (puolivakinaiset)	36	28	32
Sivutoimiset (vpk:t)	245	252	249
Yhteensä	562	547	555

## TILIKAUDEN PALKAT 1.1. - 31.12.2022

Rahapalkat (suoriteperusteisesti)	13 754 595,35
<i>Pakollinen varaus</i>	<i>1 623 465,16</i>
<i>Palkat ilman varausta</i>	<i>12 131 130,19</i>
Eläkekulut	2 381 302,12
Muut henkilösivukulut	616 965,81
<b>Yhteensä sis. Varauksen</b>	<b>16 752 863,28</b>

## LUOTTAMUSHENKILÖIDEN PALKKIOISTA PERITYT LUOTTAMUSHENKILÖMAKSUT

11

	2022	2021
Hollolan sos.dem. kunnalisj.		49,50
Hämeen kokoomus ry	444,00	321,00
Hämeen sosiaalidemokraatit ry	286,00	154,00
Perussuomalaiset	1076,50	77,00
Päijät-Hämeen Vihreät	66,00	66,00
Keskustan Päijät-Hämeen piiri		66,00
Keskustan Kärkölan kunnallisjärjestö	110,00	22,00
	1982,50	755,50

## TILINTARKASTAJAN PALKKIOT

	2022	2021
BDO Auditor	Tilintarkastuspalkkiot	
	1 995,78	2 803,02

TILINPÄÄTÖKSEN LIITETIEDOT  
TALOUSARVION TOTEUTUMAVERTAILU 31.12.2022

	Ensihoito			Pelastustoimi			Yhteensä			%
	tot	ta	ero	tot	ta	ero	tot	ta	ero	
<b>Myyntituotot</b>	<b>5 526 428,53</b>	<b>5 423 088</b>	<b>-103 340,53</b>	<b>20 728 882,92</b>	<b>20 729 698</b>	<b>815,08</b>	<b>26 255 311,45</b>	<b>26 152 786</b>	<b>-102 525,45</b>	<b>100,39</b>
Liiketoiminnan myyntituotot	0,00	0	0,00	136 475,44	137 000,00	524,56	136 475,44	137 000	524,56	99,62
Korvaukset kunnilta ja kuntayhtymiltä	5 526 428,53	5 423 088	-103 340,53	20 489 504,04	20 502 698	13 193,96	26 015 932,57	25 925 786	-90 146,57	100,35
Muut suoritteiden myyntituotot	0,00	0	0,00	102 903,44	90 000	-12 903,44	102 903,44	90 000	-12 903,44	114,34
<b>Maksutuotot</b>	<b>0,00</b>	<b>0</b>	<b>0,00</b>	<b>0,00</b>	<b>0</b>	<b>0,00</b>	<b>0,00</b>	<b>0</b>	<b>0,00</b>	
Tuet ja avustukset	34 433,73	11 000	-23 433,73	335 999,04	107 500	-228 499,04	370 432,77	118 500	-251 932,77	312,60
<b>Vuokratuotot</b>	<b>0,00</b>	<b>0,00</b>	<b>0,00</b>	<b>0,00</b>	<b>0,00</b>	<b>0,00</b>	<b>0,00</b>	<b>0,00</b>	<b>0,00</b>	
<b>Muut toimintatuotot</b>	<b>55 189,90</b>	<b>50 000,00</b>	<b>-5 189,90</b>	<b>11 662,41</b>	<b>123 500,00</b>	<b>111 837,59</b>	<b>66 852,31</b>	<b>173 500</b>	<b>106 647,69</b>	<b>38,53</b>
<b>TOIMINTATUOTOT YHTEENSÄ</b>	<b>5 616 052,16</b>	<b>5 484 088</b>	<b>-131 964,16</b>	<b>21 076 544,37</b>	<b>20 980 698</b>	<b>-115 846,37</b>	<b>26 692 596,53</b>	<b>26 444 786</b>	<b>-247 810,53</b>	<b>100,94</b>
<b>TOIMINTAKULUT</b>										
Henkilöstökulut	-4 278 123,95	-4 176 088,00	102 035,95	-12 474 739,33	-12 355 149,00	119 590,33	-16 752 863,28	-16 531 237,00	221 626,28	101,34
Palkat ja palkkiot	-3 520 369,09	-3 415 468,00	104 901,09	-10 234 226,26	-10 103 220,00	131 006,26	-13 754 595,35	-13 518 688,00	235 907,35	101,75
Henkilösivukulut	-757 754,86	-760 620,00	-2 865,14	-2 240 513,07	-2 251 929,00	-11 415,93	-2 998 267,93	-3 012 549,00	-14 281,07	99,53
Eläkeluotot	-600 353,87	-589 200	11 153,87	-1 780 948,25	-1 744 979	35 969,25	-2 381 302,12	-2 334 179	47 123,12	102,02
Palvelujen ostot	-232 059,08	-201 200,00	30 859,08	-2 393 076,75	-2 386 599,00	6 477,75	-2 625 135,83	-2 587 799,00	37 336,83	101,44
Aineet, tarvikkeet ja tavarat	-337 483,40	-251 800	85 683,40	-1 217 540,26	-1 000 200	217 340,26	-1 555 023,66	-1 252 000	303 023,66	124,20
Ostot tilikauden aikana	-337 483,40	-251 800	85 683,40	-1 217 540,26	-1 000 200	217 340,26	-1 555 023,66	-1 252 000	303 023,66	124,20
Avustukset	0,00	0	0,00	-14 077,60	-1 500	12 577,60	-14 077,60	-1 500	12 577,60	938,51
<b>Muut toimintakulut</b>	<b>-768 386,09</b>	<b>-855 000</b>	<b>-86 613,91</b>	<b>-4 801 183,71</b>	<b>-4 447 250</b>	<b>353 933,71</b>	<b>-5 569 569,80</b>	<b>-5 302 250</b>	<b>267 319,80</b>	<b>105,04</b>
Vuokrat	-768 386,09	-855 000	-86 613,91	-4 769 907,01	-4 435 200,00	334 707,01	-5 538 287,09	-5 290 200	248 087,09	104,69
Muut toimintakulut	0,00	0	0,00	-31 282,71	-12 050,00	19 232,71	-31 282,71	-12 050	19 232,71	259,61
<b>Toimintakulut yhteensä</b>	<b>-5 616 052,52</b>	<b>-5 484 088</b>	<b>-131 964,52</b>	<b>-20 900 617,65</b>	<b>-20 190 698,00</b>	<b>709 919,65</b>	<b>-26 516 670,17</b>	<b>-25 674 786</b>	<b>841 884,17</b>	<b>103,28</b>
<b>TOIMINTAKATE</b>	<b>-0,36</b>	<b>0,00</b>	<b>0,36</b>	<b>175 926,72</b>	<b>770 000</b>	<b>594 073,28</b>	<b>175 926,36</b>	<b>770 000</b>	<b>594 073,64</b>	<b>22,85</b>
<b>Rahoitustuotot ja kulut</b>										
Korkotuotot	0,00	0	0,00	23 584,21	0	-23 584,21	23 584,21	0	-23 584,21	
Muut rahoitustuotot	0,00	0	0,00	140,62	20 000	19 859,38	140,62	20 000	19 859,38	0,70
Korkokulut	0,00	0	0,00	-5 945,37	0	5 945,37	-5 945,37	0	5 945,37	
Muut rahoituskulut	0,36	0	-0,36	-2 480,47	0	2 480,47	-2 480,11	0	2 480,11	
<b>VUOSIKATE</b>	<b>0,00</b>	<b>0</b>	<b>0,00</b>	<b>191 225,71</b>	<b>790 000</b>	<b>578 914,91</b>	<b>191 225,71</b>	<b>790 000</b>	<b>598 774,29</b>	<b>24,21</b>
Suunnitelman mukaiset poistot	0,00	0	0,00	-664 572,50	-790 000	-125 427,50	-664 572,50	-790 000	-125 427,50	84,12
Satunnaiset kulut	0,00	0	0,00	0,00	0	0,00	0,00	0	0,00	
<b>TILIKAUDEN TULOS</b>	<b>0,00</b>	<b>0</b>	<b>0,00</b>	<b>-473 346,79</b>	<b>0</b>	<b>473 346,79</b>	<b>-473 346,79</b>	<b>0</b>	<b>473 346,79</b>	
Varausten muutokset	0,00	0	0,00							
Varausten poisto	0,00	0	0,00				0,00			
<b>TILIKAUDEN YLIJÄÄMÄ (ALIJÄÄMÄ)</b>	<b>0,00</b>	<b>0</b>	<b>0,00</b>	<b>-473 346,79</b>	<b>0</b>	<b>473 346,79</b>	<b>-473 346,79</b>	<b>0</b>	<b>473 346,79</b>	

TILINPÄÄTÖKSEN LIITETIEDOT  
INVESTOINTIEN TOTEUTUMA 31.12.2022

	Pelastustoimi		
	tot	ta	erotus
2022 toteutuneet	796 839,31	910 000,00	113 160,69
<b>Yhteensä</b>	<b>796 839,31</b>	<b>910 000,00</b>	<b>113 160,69</b>
Investointien rahoitus			
Avustukset	-139 693,14	0,00	139 693,14
Myyntituotot, myyntivoitot	-2 395,16	-120 000,00	-117 604,84
<b>Yhteensä</b>	<b>-142 088,30</b>	<b>-120 000,00</b>	<b>22 088,30</b>
Nettoinvestoinnit ennen poistoja	654 751,01	790 000,00	135 248,99
Poistojen oikaisu (avustusten loppus.)	72 966,69	0,00	72 966,69
Poistot	-737 539,19	-790 000,00	52 460,81
Investointien yli/alijäämä	-9 821,49	0,00	9 821,49

TILINPÄÄTÖKSEN LIITETIEDOT  
TULOSLASKELMA 1.1. - 31.12.2022 - 2020

	2021	muutos ed. vuoteen %	2021	muutos ed. vuoteen %	2020
<b>TOIMINTATUOTOT</b>					
<b>Myyntituotot</b>	<b>26 255 311,45</b>	1,03	<b>25 987 579,90</b>	7,07	<b>24 271 025,52</b>
<i>Liiketoiminnan myyntituotot</i>	<i>136 475,44</i>	5,99	<i>128 767,55</i>	5,71	<i>121 817,54</i>
<i>Korvaukset kunnilta ja kuntayhtymiltä</i>	<i>26 015 932,57</i>	1,11	<i>25 730 996,51</i>	6,94	<i>24 060 757,37</i>
<i>Muut suoritteiden myyntituotot</i>	<i>102 903,44</i>	-19,49	<i>127 815,84</i>	44,51	<i>88 450,61</i>
<b>Maksutuotot</b>	<b>0,00</b>		<b>0,00</b>		<b>0,00</b>
<b>Tuet ja avustukset</b>	<b>370 432,77</b>	158,95	<b>143 052,32</b>	-53,93	<b>310 487,48</b>
<b>Vuokratuotot</b>	<b>0,00</b>		<b>0,00</b>		<b>0,00</b>
<b>Muut toimintatuotot</b>	<b>66 852,31</b>	-28,30	<b>93 241,29</b>	-59,75	<b>231 670,36</b>
<b>TOIMINTATUOTOT YHTEENSÄ</b>	<b>26 692 596,53</b>	1,79	<b>26 223 873,51</b>	5,69	<b>24 813 183,36</b>
<b>TOIMINTAKULUT</b>					
<b>Henkilöstökulut</b>	<b>-16 752 863,28</b>	-6,44	<b>-17 906 454,55</b>	16,14	<b>-15 417 638,34</b>
<i>Palkat ja palkkiot</i>	<i>-13 754 595,35</i>	-8,65	<i>-15 057 312,70</i>	17,98	<i>-12 762 677,11</i>
<i>Henkilösivukulut</i>	<i>-2 998 267,93</i>	5,23	<i>-2 849 141,85</i>	7,31	<i>-2 654 961,23</i>
<i>Eläkekulut</i>	<i>-2 381 302,12</i>	5,26	<i>-2 262 303,13</i>	5,96	<i>-2 135 013,08</i>
<i>Muut henkilösivukulut</i>	<i>-616 965,81</i>	5,13	<i>-586 838,72</i>	12,86	<i>-519 948,15</i>
<b>Palvelujen ostot</b>	<b>-2 625 135,83</b>	1,67	<b>-2 581 991,47</b>	19,64	<b>-2 158 096,06</b>
<b>Aineet, tarvikkeet ja tavarat</b>	<b>-1 555 023,66</b>	24,55	<b>-1 248 515,21</b>	11,81	<b>-1 116 677,45</b>
<i>Ostot tilikauden aikana</i>	<i>-1 555 023,66</i>	24,55	<i>-1 248 515,21</i>	11,81	<i>-1 116 677,45</i>
<b>Avustukset</b>	<b>-14 077,60</b>	12,29	<b>-12 536,93</b>	1 105,47	<b>-1 040,00</b>
<b>Muut toimintakulut</b>	<b>-5 569 569,80</b>	9,18	<b>-5 101 316,96</b>	7,32	<b>-4 753 156,62</b>
<i>Vuokrat</i>	<i>-5 538 287,09</i>	8,95	<i>-5 083 390,70</i>	7,23	<i>-4 740 575,52</i>
<i>Muut toimintakulut</i>	<i>-31 282,71</i>	74,51	<i>-17 926,26</i>	42,49	<i>-12 581,10</i>
<b>Toimintakulut yhteensä</b>	<b>-26 516 670,17</b>	-1,24	<b>-26 850 815,12</b>	14,52	<b>-23 446 608,47</b>
<b>TOIMINTAKATE</b>	<b>175 926,36</b>	-128,06	<b>-626 941,61</b>	-145,88	<b>1 366 574,89</b>
<b>Rahoitustuotot ja kulut</b>					
<i>Korkotuotot</i>	<i>23 584,21</i>		<i>63,45</i>	-99,57	<i>14 749,50</i>
<i>Muut rahoitustuotot</i>	<i>140,62</i>	-99,18	<i>17 055,57</i>	28 288,10	<i>60,08</i>
<i>Korkokulut</i>	<i>-5 945,37</i>	38,62	<i>-4 288,84</i>	1 762,36	<i>-230,29</i>
<i>Muut rahoituskulut</i>	<i>-2 480,11</i>	418,94	<i>-477,92</i>	47 791,00	<i>-0,01</i>
<b>VUOSIKATE</b>	<b>191 225,71</b>	-131,11	<b>-614 589,35</b>	-144,50	<b>1 381 154,17</b>
<i>Suunnitelman mukaiset poistot</i>	<i>-664 572,50</i>	-13,79	<i>-770 896,05</i>	-1,96	<i>-786 305,14</i>
<b>TILIKAUDEN TULOS</b>	<b>-473 346,79</b>	65,84	<b>-1 385 485,40</b>	-332,91	<b>594 849,03</b>
<b>Varausten muutos</b>					
<i>Varausten lisäys/vähennys</i>	<i>0,00</i>		<i>0,00</i>		<i>0,00</i>
<b>TILIKAUDEN YLIJÄÄMÄ (ALIJÄÄMÄ)</b>	<b>-473 346,79</b>	65,84	<b>-1 385 485,40</b>	-332,91	<b>594 849,03</b>

TULOSLASKELMAN TUNNUSLUVUT				
Toimintatuotot / toimintakulut %	100,66		105,83	102,02
Vuosikate / poistot %	28,77		175,65	64,37

**Päijät-Hämeen pelastuslaitos**

Maksuosuusjako 2022

Siirtymäkauden 2. vuosi 30 % vanha järjestelmä, 70 % asukaslukupohjainen (Lahti kertoimella 0,90)

Kunta, kerroin 0,8	Asukasluku 31.12.2020	Asukasluku * 0,80	Kohtuullistamiset/ kaikki €	Asukasluku Lahti *0,90	As.lukupohj. osuus 70% €	Maksuosuus 2022 €
<b>Ilitti</b>	6625	5300	195 603	6 625	485 539	681 142
kuntakoht. ka/ asukas						
<b>Padasjoki</b>	2861	2289	84 471	2 861	209 680	294 151
kuntakoht. ka/ asukas						
<b>Hartola</b>	2655	2124	78 389	2 655	194 582	272 971
kuntakoht. ka/ asukas						
<b>Sysmä (*0,8)</b>	3631	2905	85 764	3 631	266 112	351 876
kuntakoht. ka/ asukas		2324				
<b>Kärkölä</b>	4326	3461	127 725	4 326	317 048	444 773
kuntakoht. ka/ asukas						
<b>Asikkala</b>	8059	6447	237 942	8 059	590 636	828 578
<b>Asukasluku yhteensä</b>	<b>28157</b>	<b>21945</b>		<b>28 157</b>		
			<b>809 894</b>		<b>2 063 597</b>	<b>2 873 491</b>
<b>Vuorovahvuus 1 + 3</b>						
<b>Kunta, kerroin 1,0</b>						
<b>Orimattila</b>	15882	15882	586 146	15 882	1 163 975	1 750 121
kuntakoht. ka/ asukas						
<b>Hollola (*0,8)</b>	23251	18601	686 487	23 251	1 704 041	2 390 528
kuntakoht. ka/ asukas						
<b>Heinola</b>	18497	18497	682 656	18 497	1 355 626	2 038 282
kuntakoht. ka/ asukas						
<b>Asukasluku yhteensä</b>	<b>57630</b>	<b>52980</b>		<b>57 630</b>		
<b>Yhteensä</b>			<b>1 955 289</b>		<b>4 223 642</b>	<b>6 178 931</b>
<b>Kunta, kerroin 0,75</b>						
<b>Lahti 0,75 ja 0,90</b>		89988	3 321 125	107 986	7 914 150	11 235 275
Asukasluku / ka asukasta	119984	89988				
<b>Yhteensä</b>	<b>205771</b>	<b>164913</b>	<b>3 321 125</b>	<b>193 773</b>	<b>7 914 150</b>	<b>11 235 275</b>
<b>Jaettavat kustannukset yhteensä</b>						
		30 % maksuosuuksista	6 086 309	70 % maksuosuuksista	14 201 389	<b>20 287 698</b>
Apuluku / Keskimäärin/ as.luku			36,91			98,59

**Luettelo kirjanpidosta ja aineistoista 2022**

Kirjanpidon osa	Tositelaji	Numero-sarja alk.		Kirjanpitojärjestelmien keskinäiset yhteydet	Miten ja missä säilytetään
<b>Tilinpäätös</b>				Pelastuslaitoksen tasekirjassa on esitetty	Pelastuslaitoksella
			Tasekirja	kirjanpitolain edellyttämä	paperilla
			Tase-erittelyjen saldoselvitykset	tilinpäätös, toimintakertomus sekä	
			Liitetietositteet	luettelo kirjanpidoista ja aineistosta	
			Tilikartta		
<b>Pääkirjanpito</b>				Pääkirjanpitoon kootaan yhteenveto	Tapahtumat säilytetään sähköisessä
			Pää- ja Päiväkirjat	esijärjestelmien tapahtumista	arkistossa
<b>Pääkirjatiliosite</b>					
	MUIST1	10001	Muistiotositteet Raindance	Pääkirjanpitoon manuaalisesti	Kuntamalli Raindance
	MUIST2	13001	Kassatositteet	pääkirjanpitoon manuaalisesti	kirjanpitojärjestelmässä ja paperitilosteina
	KOMMUI	39011	Käyttöomaisuuden muistiot	Pääkirjanpitoon manuaalisesti	kirjanpitojärjestelmässä ja paperitilosteina
<b>Liittymät</b>	MATKAT	103001	TEM matkalaskujärjestelmä	Tapahtumat siirretään liittymän kautta pääkirjanpitoon yhdistelmänä	Matkalaskut ja siihen liittyvät erittelyt ja laskelmat säilytetään sähköisenä TEM-
<b>Liittymät</b>					matkalaskujärjestelmässä.
	PALKAT	100001	FK palkkaliittymä, palkkositteet	Tapahtumat siirretään liittymän kautta pääkirjanpitoon yhdistelmänä	Palkkakirjanpito ja siihen liittyvät erittelyt ja laskelmat säilytetään sähköisenä FK-
					palkanlaskentajärjestelmässä
<b>Myyntireskontra</b>				Tositteet siirtyvät ProE-laskutuksesta /RD MRP-järj.	Tapahtumat säilytetään
	YMR10	10000001	Yleislaskut	myyntireskontraan	sähköisenä ProE-laskutuksessa / MRP-järjestelmässä
	YMR30	30000001	Palotarkastuslaskut	Tositteet siirtyvät Merlot-palotarkastusohjelmasta	
	YMRMAN	5110001	MR Manuaalisuoritukset	on integroitu suoraan pääkirjanpitoon	
	YMRVII	5210001	MR Viitesuoritukset	siirretään Banking-ohjelmasta RD kirjanpitoon	sähköisenä Banking-järjestelmässä
<b>Ostoreskontra</b>				Tositteet siirtyvät Raindance ORP:sta Kuntamalli Raindance järjestelmään	Tapahtumat säilytetään sähköisenä Rondossa
	OSTOT	8000001	Ostolaskut		
	OMAKSU	8990001	Ostoreskontra maksut	Ostoreskontran tapahtumat ovat osa Kuntamalli Raindance järjestelmää, joka on integroitu suoraan pääkirjanpitoon	
<b>Tiliotteet</b>				Basware/ Banking maksuliikenneohjelmasta	Tapahtumat säilytetään sähköisenä Baswaren InvoiceReady-arkistossa
	PANKKI	101001	Pankkien tiliotteet	liittymien kautta Kuntamalli Raindance	
				kirjanpitojärjestelmään	
<b>Avaava tase</b>	ALKUSA	1001	Alkusaldot	Siirretään ALKUSA -raportilla	Kuntamalli Raindance kirjanpitojärjestelmässä
<b>Talousarvio</b>				Budjetti laaditaan Raindance- budjetoitijärjestelmässä ja siirretään Kuntamalli Raindance järjestelmään	Kuntamalli Raindance kirjanpitojärjestelmässä
	BUD	2001	Talousarvio		
<b>Lisätalousarvio</b>	BUDL	3001	Lisätalousarvio	Viedään manuaalisesti	Kuntamalli Raindance kirjanpitojärjestelmässä



MAAKUNTAHALLITUKSEN JA PELASTUSJOHTAJAN ALLEKIRJOITUKSET

Lahti                                  pv                                  kuuta                                  2023

TILINTARKASTUSMERKINTÄ:

Olemme tarkastaneet tilinpäätöksen.

Lahdessa                                  2023

BDO Audiator Oy  
JHTT-yhteisö

**Maakuntahallituksen ja maakuntajohtajan allekirjoitukset:**

Lahti 13. päivänä maaliskuuta 2023

Tilintarkastajan merkintä:

Olemme tarkastaneet tilinpäätöksen.

Lahdessa / 2023

BDO Oy  
Ulla-Maija Tuomela  
JHT, KHT

## MUUT LIITTEET

### Maakuntavaltuusto 2021–2025

Puheenjohtaja **Ilkka Viljanen**, Asikkala  
 I varapuheenjohtaja **Kari Hyytiä**, Hollola  
 II varapuheenjohtaja **Tuomas Sorsa**, Lahti

Jäsen	puolue	Varajäsen	puolue
<b>Asikkala</b>			
Arto Mielonen	PS	Toni Seppälä	PS
Ilkka Viljanen pj	KOK	Jari Laaksonen	KOK
<b>Hartola</b>			
Mikko Ruoppi	KOK	Jarkko Fågel	KOK
<b>Heinola</b>			
Kai Pynnönen	PS	Harri Salonen	PS
Kaija Järvinen	H-sit	Tuomo Vesikko	H-sit
Ilkka Jaakkola	KOK	Tapio Väli-Torala	KOK
Sami Salminen	SDP	Jari Vastamäki	SDP
<b>Hollola</b>			
Kristiina Vanhala-Selin	VIHR	Jenna Parviainen	VIHR
Juha Rehula	KESK	Kristian Saarnio	KESK
Tapani Ihalainen	KD	Pasi Pälsi	KD
Petri Palo	PS	Ville Mikkola	PS
Kari Hyytiä I vpj	SDP	Heidi Hakanen	SDP
<b>Iitti</b>			
Atte Savelainen	KESK	Ari Ollikainen	KESK
Eira Leino	SDP	Jaana Aro	SDP
<b>Kärkölä</b>			
Mari Raininko	KOK	Santeri Nousjoki	KOK
<b>Lahti</b>			
Tuomas Sorsa II vpj	PS	Hannu Kaasinen	PS
Mira Nieminen	PS	Maarit Tuomi	PS
Ville Hälinen	Pro Lahti	Anita Hälinen	Pro Lahti
Jouni Kaikkonen	VIHR	Minerva Kastehelmi	VIHR
Anna Kaisa Kupiainen	VAS	Elisa Lientola	VAS
Anneli Viinikka	SDP	Minna Lampinen	SDP
Sinikka Ruuska	SDP	Maria Mäkynen	SDP
Ulla Vaara	SDP	Marju Markkanen	SDP
Erkki Nieminen	SDP	Tapani Ripatti	SDP
Pasi Karjalainen	SDP	Siru Heromaa-Karjalainen	SDP
Milla Bruneau	KOK	Sari Niinistö	KOK
Merja Vahter	KOK	Ida Rantanen	KOK
Juha Rostedt	KOK	Reijo Oksanen	KOK
Marko Lindqvist	KOK	Francis McCarron	KOK
Sonja Falk	KD	Pertti Arvaja	KD
<b>Orimattila</b>			
Sari Sikkilä	PS	Arja Simola	PS

Ari Anttila	KESK	Marko Suuronen	KESK
Ida Jokinen	KOK	Mirva Illi-Lampio	KOK
Tuula Koivunen	SDP	Kirsti Laatumen	SDP
<b>Padasjoki</b>			
Sauli Kivinen	PS	Ilpo Siljander	PS
<b>Sysmä</b>			
Eevakaisa Lehtosalo-Lönnberg	KESK	Eija Virolainen-Nurminen	KESK

## LIITON HENKILÖKUNTA VUONNA 2022 (31.12.2022)

Maakuntajohtaja Niina Pautola-Mol
<b>ALUESUUNNITTELU JA TUTKIMUS</b>
Aluesuunnittelujohtaja Niina Ahlfors
Erityisasiantuntija Petra Reimi
Tutkimuspäällikkö Jukka Mikkonen
Ma. suunnittelija Henri Korhonen
Erityisasiantuntija Tanja Gangsö
Erityisasiantuntija Mari Lång-Kauppi
Erityisasiantuntija Kaisa Torri
<b>ALUEKEHITYS</b>
Kehittämisjohtaja Juha Hertsi
Erityisasiantuntija Elina Aakko
Aluekehityspäällikkö Riika Kivelä
Erityisasiantuntija Petri Veijalainen
<b>EDUNVALVONTA JA KUNTAYHTEISTYÖ</b>
Ma. edunvalvontajohtaja Antti Kalliomaa
Ma. hyvinvointipäällikkö Saila Juntunen
Visuaalinen suunnittelija Maaret Monola
Ma. kuntayhteistyöpäällikkö Tarja Parviainen
Viestintäkoordinaattori Maija Väkeväinen
<b>HALLINTO- JA TUKIPALVELUT</b>
Hallintojohtaja Jari Paakkunainen
Johdon sihteeri Hannele Järvelä
Toimistos sihteeri Sanna Jokinen
Ict-suunnittelija Sari Mertsalmi
Talous- ja henkilöstösihteeri Jaana Rissanen

Päijät-Hämeen kulttuurin suunta 2030 -hanke

Projektipäällikkö  
Joonas Pokkinen

ESR/Asiakaspalvelun digituki- ja ohjaustaidot -hanke

Projektipäällikkö  
Markku Lehikoinen

Interreg Europe/CECI -hanke  
Kuntien ilmastoratkaisut: Ilmastokumppanuus - Kunnat ja yritykset

Projektikoordinaattori  
Johanna Snell

Interreg Europe -projekti / Next2Met -hanke

Projektipäällikkö  
Harri Kuusela

Alueellinen ilmastotyö / Canemure -hanke

Ilmasto- ja energia-asiantuntija  
Maarit Virtanen

Lahden maastoliikuntapolku -hanke

Suunnittelija  
Tiina Riikonen