



**2060**

**Osallistumis- ja arviointisuunnitelma (OAS)**

# **Maakuntakaava 2060**

Maakuntahallitus 12.2.2024, tarkistettu 13.5.2024



**Päijät-Hämeen liitto**

The Regional Council of Päijät-Häme



Osallistumis- ja arviointisuunnitelma (OAS)  
Päijät-Hämeen maakuntakaava 2060  
A262 \* 2024  
ISBN 978-951-637-287-0  
ISSN 1237-6507

# SISÄLLYSLUETTELO

<b>1. JOHDANTO</b> .....	<b>5</b>
1.1. Miksi kaavaa on ryhdytty laatimaan.....	5
1.2. Käynnistyspäätös .....	5
1.3. Mikä on osallistumis- ja arviointisuunnitelma (OAS).....	5
<b>2. MAAKUNTAKAAVAN MERKITYS</b> .....	<b>6</b>
2.1. Maakuntakaava osana suunnittelujärjestelmää.....	6
2.2. Maakuntakaavan oikeusvaikutukset .....	8
<b>3. MAAKUNTAKAAVAN LÄHTÖKOHDAT</b> .....	<b>8</b>
3.1. Maankäyttö- ja rakennuslain sisältövaatimukset.....	8
3.2. Valtakunnalliset lähtökohdat .....	9
3.3. Maakunnalliset lähtökohdat.....	12
<b>4. MAAKUNTAKAAVAN SISÄLTÖ</b> .....	<b>13</b>
4.1. Suunnittelualue .....	13
4.2. Käsiteltävät teemat.....	14
4.3. Maakuntakaavan asiakirjat.....	14
<b>5. OSALLISTUMINEN</b> .....	<b>15</b>
5.1. Osalliset.....	15
5.2. Osallistumismenettelyt.....	16
5.3. Tiedottamisen tavat.....	18
5.4. Viranomaisyhteistyö .....	18
<b>6. SELVITYKSET</b> .....	<b>19</b>
6.1. Maakuntakaavaa varten laadittavat selvitykset .....	19
6.2. Käytössä olevat selvitykset.....	19
<b>7. VAIKUTUSTEN ARVIOINTI</b> .....	<b>21</b>
7.1. Maakuntakaavan vaikutusalue.....	21
7.2. Arvioitavat vaikutukset .....	22
<b>8. KAAVAN LAADINNAN ETENEMINEN</b> .....	<b>23</b>
8.1. Aikataulu .....	23
8.2. Kaavan ohjaus ja päätöksenteko .....	24
<b>9. YHTEYSTIEDOT</b> .....	<b>24</b>





**Tervetuloa mukaan  
suunnitteluun!**



# OSALLISTUMIS- JA ARVIOINTISUUNNITELMA (OAS) PÄIJÄT-HÄMEEN MAAKUNTAKAAVA 2060

## 1. JOHDANTO

### 1.1. Miksi kaavaa on ryhdytty laatimaan

Päijät-Hämeen liitossa on tehty voimassa olevan kokonaismaakuntakaavan ajantasaisuuden arviointia koko sen voimassa olon ajan (maakuntavaltuusto hyväksynyt 2016, lainvoimainen 2019), tarkimmin Päijät-Hämeen rakennemallia ja Lahden kaupunkiseutusunnitelmaa (KSS) laadittaessa. Arviomme mukaan Päijät-Hämeessä on tarve kokonaisuuden tarkastelulle, jossa ratkaistaan kaikki maankäytön teemat kaikkien Päijät-Hämeen kuntien alueilta. Konkreettisin tarve kokonaismaakuntakaavan uudistamiselle on se, ettei litin kunnassa ole Päijät-Hämeen maakuntakaavaa. litin kunta liittyi Päijät-Hämeen maakuntaan 2021 ja siellä on edelleen voimassa Kymenlaakson vaihemaakuntakaavat, jotka eivät ole enää voimassa littä lukuun ottamatta edes Kymenlaaksossa.

Kesällä 2023 lainvoiman saanut jätteenkäsittelyalueen vaihemaakuntakaava, jää nykyisin voimassa olevista maakuntakaavoista ainoana voimaan uuden maakuntakaavan laatimisen myötä.

Rakennemallia ja KSS:a valmisteltiin yhteistyössä kuntien kanssa kahden vuoden ajan. Maakuntavaltuusto hyväksyi 20.6.2023 Päijät-Hämeen rakennemallin ja MAL-kunnat KSS:n kesän ja syksyn 2023 aikana. Linkki hyväksytyyn aineistoon: <https://urly.fi/3eHr>. Oikeusvaikutuksettomissa suunnitelmissa on esitetty maakunnan tavoiteltu kehitys keskeisimpien maankäytön teemojen; yhdyskuntarakenteen, viherverkoston ja liikenteen näkökulmasta. Rakennemallissa ja KSS:ssa sovitut linjaukset toimivat hyvänä pohjana maakuntakaavoitukselle, mutta maakuntakaavaprosessissa ratkaisuja on myös mahdollista tarkistaa. Maakuntakaava on lakisäätöinen kaava ja siinä on mukana maankäytön teemoja laajemmin kuin rakennemallissa ja KSS:ssa.

### 1.2. Käynnistyspäätös

Päijät-Hämeen maakuntavaltuusto päätti 1.12.2023 kokouksessaan käynnistää Päijät-Hämeen 2060 maakuntakaavan. Maakuntakaava kattaa kaikki Päijät-Hämeen kunnat ja siinä käsitellään kaikki maankäytön teemat: keskusverkko, palvelualueet, vähittäiskaupan suuryksiköt, taajama- ja työpaikka-alueet, liikenteen ja logistiikan verkostot ja alueet, teknisen huollon verkostot ja alueet, tuulivoima, luonnonvarat, virkistys- ja suojelualueet, viherverkosto sekä kulttuuriympäristöt ja maisema-alueet.

### 1.3. Mikä on osallistumis- ja arviointisuunnitelma (OAS)

OAS on maankäyttö- ja rakennuslain (MRL) 63 §:n mukainen suunnitelma maakuntakaavan osallistumis- ja vuorovaikutusmenettelyistä sekä vaikutusten arvioimisesta. MRL 63 §:n mukaisesti ”Kaavaa laadittaessa tulee riittävän aikaisessa vaiheessa laatia kaavan tarkoitukseen ja merkitykseen nähden tarpeellinen suunnitelma osallistumis- ja vuorovaikutusmenettelyistä sekä kaavan vaikutusten arvioinnista.”

OAS:ssa kerrotaan, mitä kaavassa on tarkoitus käsitellä, millaisia vaihtoehtoja tutkitaan ja miten sen vaikutuksia arvioidaan. Lisäksi siinä kerrotaan, ketkä ovat osallisia ja miten he saavat tietoa suunnittelusta sekä missä vaiheessa ja miten he voivat esittää mielipiteitään suunnitelman sisällöstä.

Alueiden käytön suunnittelun periaatteita ovat avoimuus ja vuorovaikutteisuus sekä edellytysten luominen sille, että kaikilla niillä, joita asiat koskevat, on mahdollisuus osallistua kaavan valmisteluun, arvioida kaavan vaikutuksia ja ilmoittaa mielipiteensä asiasta. Osallisilla on keskeinen rooli kaavaprosessissa. He tuovat kaavoittajien tietoon, mitkä asiat ovat asukkaille ja alueen eri toimijoille tärkeitä. OAS täydentyy ja täsmentyy kaavaprosessin aikana. Ajantasainen versio on nähtävillä kaavan verkkosivuilla osoitteessa: <https://urly.fi/3qQs>

## 2. MAAKUNTAKAAVAN MERKITYS

### 2.1. Maakuntakaava osana suunnittelujärjestelmää

Maakuntakaavan laadintaa ohjaavat maankäyttö- ja rakennuslaki sekä valtakunnalliset alueidenkäyttötavoitteet (VAT). VAT:tien tehtävänä on varmistaa valtakunnallisesti merkittävien asioiden huomioon ottaminen maakuntien ja kuntien kaavoituksessa. Maankäyttö- ja rakennuslain 24 §:n mukaan maakunnan suunnittelussa ja muussa alueidenkäytön suunnittelussa on huolehdittava valtakunnallisten alueidenkäyttötavoitteiden huomioon ottamisesta siten, että edistetään niiden toteuttamista. Maakuntakaavoituksen avulla tavoitteet konkretisoidaan maakunnallisiksi ja seudullisiksi ratkaisuiksi, jotka puolestaan ohjaavat kuntakaavoitusta.



**Päijät-Hämeen maakuntakaavassa 2060 valtakunnalliset tavoitteet yhdistetään maakunnallisiin tavoitteisiin.**

Päijät-Hämeen maakuntakaavan laatimisesta vastaa Päijät-Hämeen liitto, joka on 10 jäsenkuntansa muodostama kuntayhtymä. Maakuntakaavan laatiminen edellyttää kuntien kanssa tehtävän yhteistyön lisäksi myös monen muun eri tahon yhteistyötä. Maakuntakaavan laadinnassa tavoitteena on, että alueidenkäytön suunnittelijoiden lisäksi alueviranomaisten, muiden alojen asiantuntijaj sekä elinkeinoelämän, asukkaiden ja eri järjestöjen edustajat tuovat suunnitelmaan oman näkemyksensä.

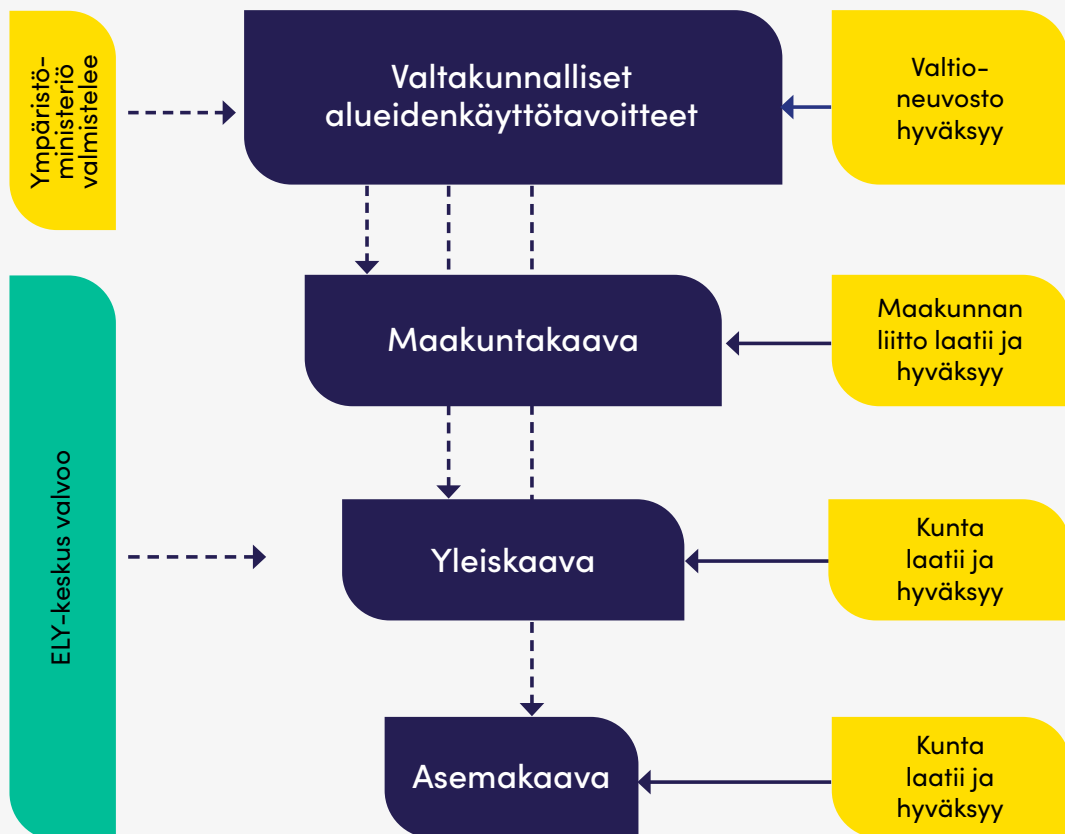
Maakuntakaava on yleispiirteinen suunnitelma alueiden käytöstä ja siinä korostuvat valtakunnallisten, maakunnallisten ja seudullisten näkökulmien yhteensovittaminen ja huomiointi. Maakuntakaavassa esitetään alueiden käytön ja yhdyskuntarakenteen periaatteet ja osoitetaan maakunnan kehittämisen kannalta tarpeellisia alueita. Aluevarauksia tehdään sillä tarkkuudella kuin alueiden käyttöä koskevien valtakunnallisten tai maakunnallisten tavoitteiden kannalta on tarpeen.

Maakuntakaava on ohjeena yleis- ja asemakaavoitukselle. Yleiskaavoituksessa määritellään kunnan yhdyskuntarakenne ja maankäyttö asumisen, työpaikkojen, virkistyksen ja liikenteen tarpeisiin. Yleiskaava on ohjeena asemakaavoitukselle. Asemakaavassa käsitellään alueiden käytön yksityiskohtaista järjestämistä, rakentamista ja kehittämistä. Kunnat vastaavat yleis- ja asemakaavoista ja niiden hyväksymisestä.



Kaavaprosessilla ja kaavaratkaisulla on tärkeä merkitys kuntien yhteisen vision muodostamiseksi Päijät-Hämeen maakunnasta.

## ALUEIDENKÄYTÖN SUUNNITTELUJÄRJESTELMÄ



## 2.2. Maakuntakaavan oikeusvaikutukset

MRL:n 32 §:n mukaan maakuntakaava on ohjeena laadittaessa ja muutettaessa yleiskaavaa ja asemakaavaa sekä ryhdyttäessä muutoin toimenpiteisiin alueiden käytön järjestämiseksi. Maakuntakaava ei ole oikeusvaikutteisen yleiskaavan eikä asemakaavan alueella voimassa. Yllä mainitun pykälän mukaan viranomaisten on suunnitellessaan alueiden käyttöä koskevia toimenpiteitä ja päättäessään niiden toteuttamisesta otettava maakuntakaava huomioon, pyrittävä edistämään kaavan toteuttamista ja katsottava, ettei toimenpiteillä vaikeuteta kaavan toteuttamista.

MRL:n 33 §:n mukaan maakuntakaavassa virkistys- tai suojelualueeksi taikka liikenteen tai teknisen huollon verkostoja tai alueita varten osoitetulla alueella on voimassa rakentamista koskeva rajoitus. Alueella, jolla rakentamisrajoitus on voimassa, ei lupaa rakennuksen rakentamiseen saa myöntää siten, että vaikeutetaan maakuntakaavan toteutumista. Lupa on kuitenkin myönnettävä, jos maakuntakaavasta johtuvasta luvan epäämisestä aiheutuisi hakijalle huomattavaa haittaa, ellei aluetta lunasteta tai haitasta suoriteta kohtuullista korvausta.

Maakuntakaavan huomioon ottaminen ja edistämisvelvoite koskevat kaikkia sellaisia valtion ja kunnan viranomaisia, joilla on katsottava olevan alueiden käyttöön liittyviä suunnittelu- tai toteuttamistehtäviä. Velvoite koskee myös valtion liikelaitoksia. Velvoite koskee myös kuntaa alueiden käytön suunnittelussa ja rakentamisen ohjauksessa mm. siten, että kunnan tulee pyrkiä suuntaamaan kaavoitustaan sellaisille alueille, jotka edistävät maakuntakaavan toteuttamista.

## 3. MAAKUNTAKAAVAN LÄHTÖKOHDAT

### 3.1. Maankäyttö- ja rakennuslain sisältövaatimukset

Maankäyttö- ja rakennuslain (MRL) 5 §:ssä esitetään alueidenkäytön suunnittelun yleiset tavoitteet ja lain 28 §:ssä maakuntakaavan sisältövaatimukset. Maakuntakaavaa laadittaessa on valtakunnalliset alueidenkäyttötavoitteet otettava huomioon ja kaavaa laadittaessa on kiinnitettävä huomiota maakunnan oloista johtuviin erityisiin tarpeisiin. Kaava on mahdollisuuksien mukaan sovittava yhteen maakuntakaava-alueeseen rajoittuvien alueiden maakuntakaavoituksen kanssa. MRL 28 §:n mukaan luonnonsuojelulaissa mainittujen luonnonsuojeluohjelmien ja päätösten sekä maisema-alueiden perustamispäätösten tulee olla ohjeena kaavaa laadittaessa. Luonnonsuojelulakia (9/2023) on muutettu hiljattain.

Tämän maakuntakaavan laatimiseen voi vaikuttaa käynnissä oleva uusi alueidenkäyttölaki. Luonnos hallituksen esitykseksi uudeksi alueidenkäyttölaiksi on tarkoitus saada lausunnoille vuoden 2024 aikana ja uusi laki voi tulla voimaan vuoden 2026 alusta, mikäli valmistelu etenee suunnitellusti. Uudessa alueidenkäyttölaissa on tavoitteena tehdä muutoksia maakuntakaavan tarkkuustasoon ja oikeusvaikutuksiin.

Alueidenkäyttölain siirtymäsäännöksistä ei ole vielä päätetty, mutta yleinen käytäntö on ollut, että vanhaa lakia sovelletaan, jos kaava on ehtinyt olla jo ehdotuksena nähtävillä.



## **Maakuntakaavaa laadittaessa on kiinnitettävä erityisesti huomiota:**

1. maakunnan tarkoituksenmukaiseen alue- ja yhdyskuntarakenteeseen;
2. alueiden käytön ekologiseen kestävyYTEEN;
3. ympäristön ja talouden kannalta kestäviin liikenteen ja teknisen huollon järjestelyihin;
4. vesi- ja maa-ainesvarojen kestäväan käyttöön;
5. maakunnan elinkeinoelämän toimintaedellytyksiin;
6. maiseman, luonnonarvojen ja kulttuuriperinnön vaalimiseen; sekä
7. virkistykseen soveltuvien alueiden riittävyYTEEN.

Kaavaa laadittaessa on myös pidettävä silmällä alueiden käytön taloudellisuutta ja sitä, ettei maanomistajalle tai muulle oikeuden haltijalle aiheudu kohtuutonta haittaa. Kaavaa laadittaessa on selvitettävä, kenen toteutettavaksi kaava ja sen edellyttämät toimenpiteet kuuluvat. Edellä mainitut seikat on selvitettävä ja otettava huomioon siinä määrin kuin maakuntakaavan tehtävä yleispiirteisenä kaavana edellyttää.

## **3.2. Valtakunnalliset lähtökohdat**

### **3.2.1. Valtakunnalliset alueidenkäyttötavoitteet**

Valtakunnalliset alueidenkäyttötavoitteet ovat osa maankäyttö- ja rakennuslaissa määriteltyä alueidenkäytön suunnittelujärjestelmää ja edustavat valtioneuvoston näkemystä valtakunnallisesti merkittävistä alueidenkäyttökysymyksistä. Niiden keskeisenä tehtävänä on varmistaa valtakunnallisesti merkittävien asioiden huomioon ottaminen alueidenkäytön suunnittelussa ja valtion viranomaisten toiminnassa. Tavoitteiden tarkoituksena on myös edistää kansainvälisten sopimusten täytäntöönpanoa sekä turvata valtakunnallisten alueidenkäyttötöratkaisujen tarkoituksenmukaista toteuttamista. Alueidenkäyttötavoitteiden avulla pyritään vähentämään yhdyskuntien ja liikenteen päästöjä, turvaamaan luonnon monimuotoisuutta ja kulttuuriympäristön arvoja sekä parantamaan elinkeinojen uudistumismahdollisuuksia. Ne tulevat myös helpottamaan sopeutumista ilmastonmuutoksen seurauksiin ja sään ääri-ilmiöihin.

#### **Valtakunnalliset tavoitteet jakautuvat viiteen kokonaisuuteen:**

- Toimivat yhdyskunnat ja kestävä liikkuminen
- Tehokas liikennejärjestelmä
- Terveellinen ja turvallinen elinympäristö
- Elinvoimainen luonto- ja kulttuuriympäristö sekä luonnonvarat
- Uusiutumiskykyinen energiahuolto

## **Teemakokonaisuudet on kuvattu tarkemmin alla:**

### **Toimivat yhdyskunnat ja kestävä liikkuminen**

- Edistetään koko maan monikeskuksista, verkottuvaa ja hyviin yhteyksiin perustuvaa aluerakennetta, ja tuetaan eri alueiden elinvoimaa ja vahvuuksien hyödyntämistä. Luodaan edellytykset elinkeino- ja yritystoiminnan kehittämiseksi sekä väestökehityksen edellyttämälle riittävälle ja monipuoliselle asuntotuotannolle.
- Luodaan edellytykset vähähiiliselle ja resurssitehokkaalle yhdyskuntakehitykselle, joka tukeutuu ensisijaisesti olemassa olevaan rakenteeseen.
- Edistetään palvelujen, työpaikkojen ja vapaa-ajan alueiden hyvää saavutettavuutta eri väestöryhmien kannalta. Edistetään kävelyä, pyöräilyä ja joukkoliikennettä sekä viestintä-, liikkumis- ja kuljetuspalveluiden kehittämistä.
- Merkittävät uudet asuin-, työpaikka- ja palvelutoimintojen alueet sijoitetaan siten, että ne ovat joukkoliikenteen, kävelyn ja pyöräilyn kannalta hyvin saavutettavissa.

### **Tehokas liikennejärjestelmä**

- Edistetään valtakunnallisen liikennejärjestelmän toimivuutta ja taloudellisuutta kehittämällä ensisijaisesti olemassa olevia liikenneyhteyksiä ja verkostoja sekä varmistamalla edellytykset eri liikennemuotojen ja -palvelujen yhteiskäyttöön perustuville matka- ja kuljetusketjuille sekä tavara ja henkilöliikenteen solmukohtien toimivuudelle.
- Turvataan kansainvälisesti ja valtakunnallisesti merkittävien liikenne- ja viestintäyhteyksien jatkuvuus ja kehittämismahdollisuudet sekä kansainvälisesti ja valtakunnallisesti merkittävien satamien, lentoasemien ja rajanylityspaikkojen kehittämismahdollisuudet.

### **Terveellinen ja turvallinen elinympäristö**

- Varaudutaan sään ääri-ilmiöihin ja tulviin sekä ilmastonmuutoksen vaikutuksiin. Uusi rakentaminen sijoitetaan tulvavaara-alueiden ulkopuolelle tai tulvariskien hallinta varmistetaan muutoin.
- Ehkäistään melusta, tärinästä ja huonosta ilmanlaadusta aiheutuvia ympäristö- ja terveyshaittoja.
- Haitallisia terveysvaikutuksia tai onnettomuusriskejä aiheuttavien toimintojen ja vaikutuksille herkkien toimintojen välille jätetään riittävän suuri etäisyys, tai riskit hallitaan muulla tavoin.
- Suuronnettomuusvaaraa aiheuttavat laitokset, kemikaaliratapihat ja vaarallisten aineiden kuljetusten järjestelyratapihat sijoitetaan riittävän etäälle asuinalueista, yleisten toimintojen alueista ja luonnon kannalta herkistä alueista.
- Otetaan huomioon yhteiskunnan kokonaisturvallisuuden tarpeet, erityisesti maanpuolustuksen ja rajavalvonnan tarpeet ja turvataan niille riittävät alueelliset kehittämisedellytykset ja toimintamahdollisuudet.

### **Elinvoimainen luonto- ja kulttuuriympäristö sekä luonnonvarat**

- Huolehditaan valtakunnallisesti arvokkaiden kulttuuriympäristöjen ja luonnonperinnön turvaamisesta.

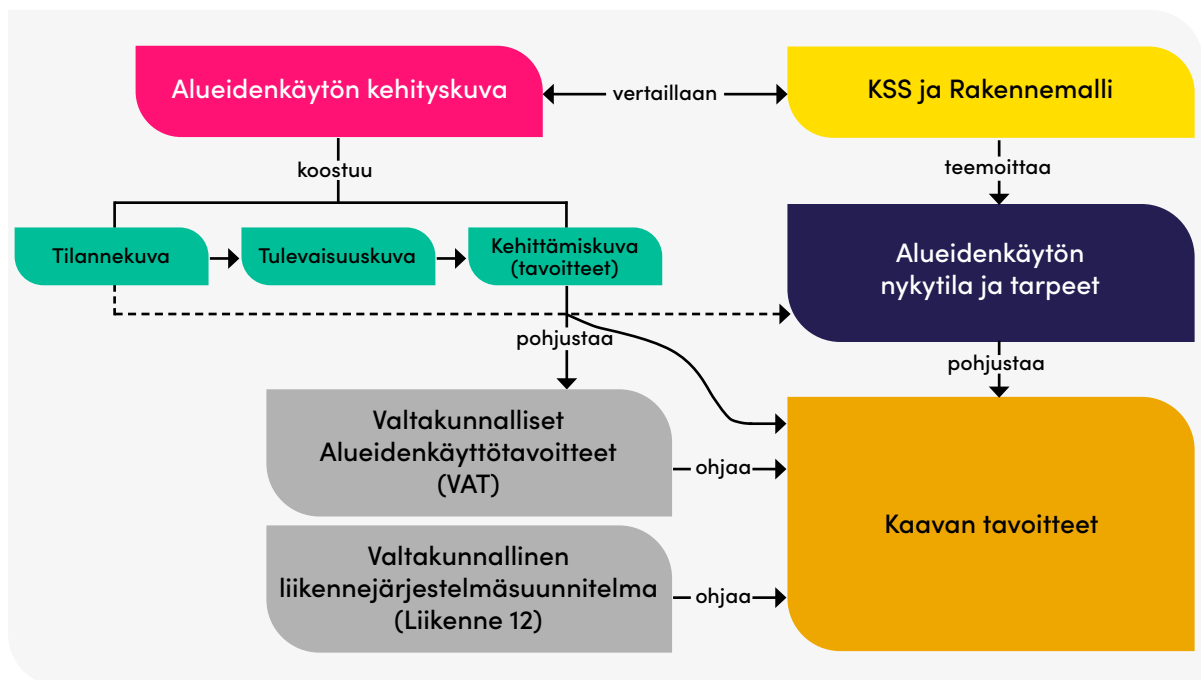
- Edistetään luonnon monimuotoisuuden kannalta arvokkaiden alueiden ja ekologisten yhteyksien säilymistä.
- Huolehditaan virkistyskäyttöön soveltuvien alueiden riittävydestä sekä viheralueverkoston jatkuvuudesta.
- Luodaan edellytykset bio- ja kiertotaloudelle sekä edistetään luonnonvarojen kestävää hyödyntämistä.
- Huolehditaan maa- ja metsätalouden kannalta merkittävien yhtenäisten viljely- ja metsäalueiden säilymisestä.

### Uusiutumiskykyinen energiahuolto

- Varaudutaan uusiutuvan energian tuotannon ja sen edellyttämien logististen ratkaisujen tarpeisiin. Tuulivoimalat sijoitetaan ensisijaisesti keskitetysti usean voimalan yksiköihin.
- Turvataan valtakunnallisen energiahuollon kannalta merkittävien voimajohtojen ja kaukokuljettamiseen tarvittavien kaasuputkien linjaukset ja niiden toteuttamismahdollisuudet. Voimajohtolinjauksissa hyödynnetään ensisijaisesti olemassa olevia johtokäytäviä.

### 3.2.2. Valtakunnalliset strategiat ja suunnitelmat

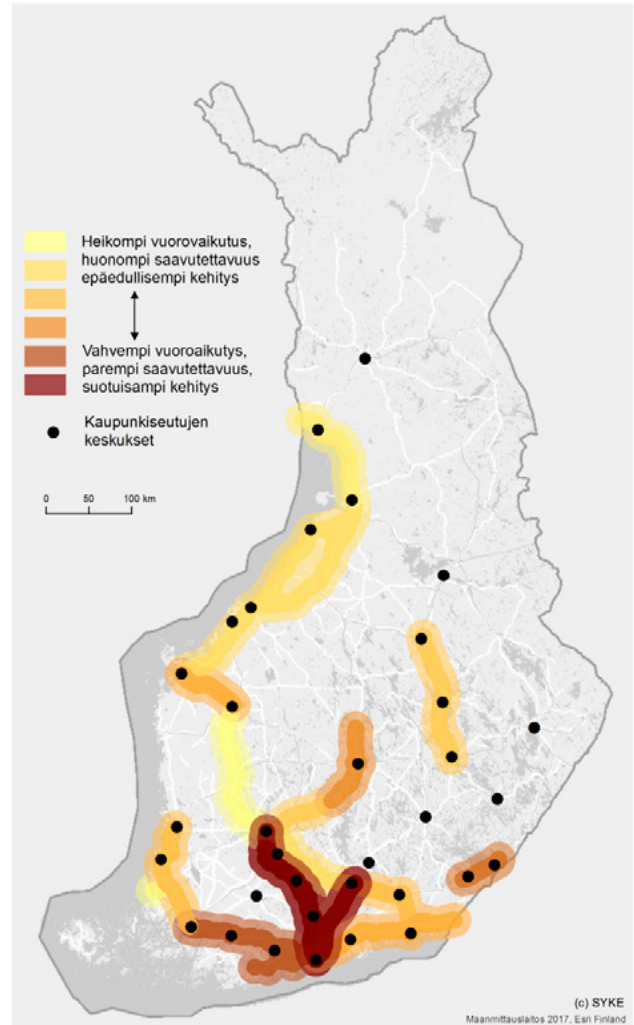
Valtakunnallinen liikennejärjestelmäsuunnitelma, Liikenne 12, on strateginen suunnitelma liikennejärjestelmän kehittämisestä pitkällä aikavälillä. Suunnitelma kattaa koko Suomen, matkustaja- sekä tavaraliikenteen, kaikki väylämuodot sekä infran, liikenteen palvelut ja tiedon. Liikenne 12 ohjaa Päijät-Hämeen maakuntakaavaa 2060 sekä Päijät-Hämeen liikennejärjestelmäsuunnitelmaa, jota laaditaan maakuntakaavan tueksi. Nyt voimassa on valtakunnallinen liikennejärjestelmäsuunnitelma vuosille 2021–2032 ja parhaillaan on käynnissä Liikenne 12 päivitystyö vuosille 2025–2036, jonka on arvioitu valmistuvan vuoden 2024 aikana.



*Kaavio alueidenkäytön kehityskuvan, valtakunnallisten alueidenkäytön tavoitteiden, Liikenne 12:sta, Päijät-Hämeen rakennemallin sekä maakuntakaavan suhteesta toisiinsa.*

Ympäristöministeriö ja Suomen ympäristökeskus ovat julkaisseet 15.1.2024 alueidenkäytön kehityskuvan. Se tarjoaa tietoa alue- ja yhdyskuntarakenteen nykytilasta ja tulevaisuudesta Päijät-Hämeen maakuntakaavaan 2060.

*Kartta: Suomen kasvuvyöhykkeiden suuntaa antava vertailu vuorovaikutukseen, vuorovaikutuspotentiaaliin, kasvuun ja kehitykseen liittyvien tekijöiden perusteella, Ympäristöministeriö, Alueidenkäytön kehityskuva, 2024.*



### 3.3. Maakunnalliset lähtökohdat

#### 3.3.1. Päijät-Hämeen rakennemalli

Kesällä 2023 hyväksytty Päijät-Hämeen rakennemalli toimii viitesuunnitelmana maakuntakaavalle. Rakennemallissa esitettiin maakunnan tavoiteltu kehitys keskeisimpien elementtien; liikenne-, keskus- ja viherverkoston näkökulmasta. Rakennemallissa myös mitoitettiin asukkaiden ja työpaikkojen määrä keskusverkolle liikenteen vaikutusten arviointia varten. Tehtyä mitoitusta voidaan hyödyntää nyt kattavammin maakuntakaavatyössä.

#### 3.3.2. Päijät-Hämeen strategiat ja ohjelmat

Lähtökohtia maakuntakaavalle antavat valtakunnan tasolla asetettujen tavoitteiden lisäksi maakunnan omat tavoitteet, joita on asetettu tai asetetaan seuraavissa strategioissa ja ohjelmissa:

- Maakuntahallitus käynnisti keväällä 2024 Päijät-Hämeen maakuntastrategian 2050 ja siihen perustuvan maakuntaohjelman 2026–2029. Maakuntastrategian on tavoitteena valmistua kesällä 2025 ja maakuntaohjelma ja sitä täydentävä älykkään erikoistumisen strategia valmistuvat vuoden 2025 loppuun mennessä. Maakuntastrategian tavoitteet-

na on edistää alueen kestävästä kehitystä, kasvua ja kilpailukykyä, asukkaiden hyvinvointia ja elinympäristön laatua.

- Päijät-Hämeen vihreän siirtymän ohjelma on hyväksytty 12.3.2024 maakuntahallituksessa. Ohjelman tavoitteena on hiilineutraali Päijät-Häme 2030, kiertotalouden saavuttaminen ja luonnon monimuotoisuuden säilyttäminen. Maakunnallisiin tavoitteisiin pyritään edistämällä eri toimenpiteitä energian, liikenteen, materiaalikierron, metsät ja maankäytön sekä kestävästä ruokajärjestelmän teemoissa.

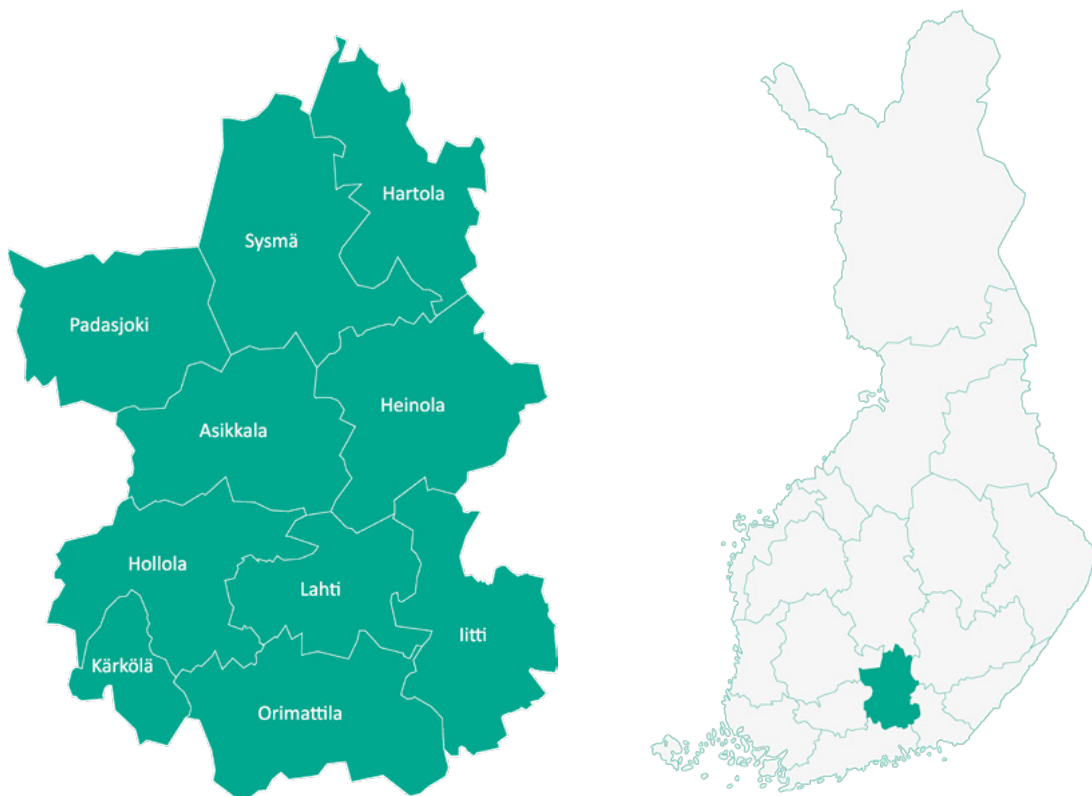
### 3.3.3. Maakunnan erityispiirteistä johdettavat tavoitteet

Maakunnan erityispiirteistä johdettavista alueidenkäytön tavoitteista järjestetään laaja valtuustoseminaari tavoitevaiheessa kesäkuussa 2024 ja tavoitteista päättää maakuntahallitus. Hyväksytyt maakuntakaavan tavoitteet täydennetään OASan.

## 4. MAAKUNTAKAAVAN SISÄLTÖ

### 4.1. Suunnittelualue

Päijät-Hämeen maakuntavaltuusto päätti 1.12.2023 kokouksessaan käynnistää Päijät-Hämeen 2060 maakuntakaavan, joka käsittää kaikki Päijät-Hämeen kunnat: Asikkala, Hartola, Heinola, Hollola, Iitti, Kärkölä, Lahti, Orimattila, Padasjoki, Sysmä.



Aineisto: Tilastokeskus, CC BY 4.0



## 4.2. Käsiteltävät teemat

Maakuntavaltuusto päätti edellä mainitussa kokouksessa myös, että maakuntakaavassa tullaan käsittelemään kaikki maakunnan keskeiset maankäyttökysymykset: keskusverkko, palveluiden alueet, vähittäiskaupan suuryksiköt, taajama- ja työpaikka-alueet, liikenteen ja logistiikan verkostot ja alueet, teknisen huollon verkostot ja alueet (mukaan lukien vesi- ja jätehuolto sekä energiahuolto), luonnonvarat, virkistys- ja suojelualueet, viherverkosto sekä kulttuuriympäristöt.

## 4.3. Maakuntakaavan asiakirjat

Maakuntakaava esitetään kartalla. Kaavaan kuuluvat myös kaavamerkinnot ja -määräykset. Nämä asiakirjat ovat juridisesti sitovia. Lisäksi maakuntakaavaan liittyy kaavaselostus, jossa esitetään kaavan tavoitteiden, eri kaavavaihtoehtojen ja niiden vaikutusten sekä valitun kaavaratkaisun perusteiden arvioimiseksi tarpeelliset tiedot. Kaavaselostus ei ole oikeudellisesti sitova, mutta sillä on huomattava merkitys kaavan sisällön tulkinnassa.

Maankäyttö- ja rakennuslain (132/1999) muutos on astunut voimaan 1.1.2024, joka sisältää säännökset alueidenkäyttöä koskevien tietojen tietomallimuotoisesta esitystavasta. MRL (5.2.1999/132, 1.1.2025 lähtien alueidenkäyttölaki) sisältää uudet säännökset, joiden mukaan yleiskaava, asemakaava, maakuntakaava, kaavamääräykset ja tonttijakosuunnitelma tulee jatkossa laatia kansallisesti yhteentoimivassa tietomallimuodossa.

Uuteen lakiin on käytössä siirtymäkausi ja maakuntakaavat voidaan laatia vuoden 2028 loppuun asti aiemman käytännön mukaisena.



## 5. OSALLISTUMINEN

### 5.1. Osalliset

MRL 62 §:n mukaan kaavaprosessissa osallisia ovat ne, joiden asumiseen, työntekoon tai muihin oloihin kaava saattaa huomattavasti vaikuttaa. Lisäksi osallisia ovat viranomaiset ja yhteisöt, joiden toimialaa suunnittelussa käsitellään. Päijät-Hämeen maakuntakaavan 2060 aloitusvaiheessa osallisiksi on arvioitu alla olevan taulukon mukaiset tahot. Maakuntakaavan suunnittelun ja vaikutusten arvioinnin edetessä voidaan tunnistaa lisää osallistahoja ja yhteistyötartteita. Osallisten listaa voidaan täydentää koko suunnittelutyön ajan.

Maanomistajat	Kaava-alueen maanomistajat ja -haltijat
Ne, joiden asumiseen, työntekoon tai muihin oloihin kaava saattaa huomattavasti vaikuttaa	Kaava-alueen ulkopuolisen alueen maanomistajat ja -haltijat Kaavan vaikutusalueen asukkaat ja vapaa-ajan asukkaat Yritykset ja elinkeinonharjoittajat Alueella työssäkäyvät tai opiskelevat henkilöt Yritysten ja laitosten palvelujen käyttäjät
Viranomaiset, joiden toimialaa suunnittelussa käsitellään	Maakunnan kunnat Naapuriliitot ja kunnat Ministeriöt Valtion keskushallinnon viranomaiset kuten Museovirasto, Metsähallitus, Väylävirasto Aluehallinnon viranomaiset kuten elinkeino-, liikenne- ja ympäristökeskukset, maakuntamuseo, Metsäkeskus, puolustushallinto, aluehallintovirasto
Yhteisöt, joiden toimialaa suunnittelussa käsitellään	Maakunnan tasolla toimivat yhteisöt, kuten Suomen luonnonsuojeluliiton piirit ja kauppakamari Alueellisella tai paikallisella tasolla toimivat yhteisöt ja yhdistykset, kuten Luonnonsuojeluliiton paikallisyhdistykset Erityistehtäviä hoitavat yhteisöt kuten energialaitokset (energian tuotannosta ja siirrosta vastaavat tahot), vesilaitokset ja tietoliikenteen välityksestä vastaavat yhtiöt Maanomistajia edustavat yhteisöt Asukkaita edustavat yhteisöt, kuten kylätoimikunnat, asukasyhdistykset tai niiden kattojärjestöt sekä harrastusjärjestöt Elinkeinoharjoittajia edustavat yhteisöt

## 5.2. Osallistumismenettelyt

Osallistumisen kannalta keskeiset Päijät-Hämeen maakuntakaavan 2060 valmisteluvaiheet ovat seuraavat:

### Aloitusvaihe:

- OAS käsitellään maakuntahallituksessa ja asetetaan nähtäville, siitä pyydetään lausunnot viranomaisilta ja muut sidosryhmät voivat esittää mielipiteensä
- järjestetään aloitusvaiheen viranomaisneuvottelu
- vastineet lausuntoihin ja mielipiteisiin käsitellään maakuntahallituksessa
- järjestetään sidosryhmille aloitusseminaareja

### Tavoitevaihe:

- järjestetään valtuustoseminaari
- maakuntahallitus hyväksyy tavoitteet ja päivitetyn osallistumis- ja arviointisuunnitelman

### Valmisteluvaihe:

- järjestetään suunnittelukokouksia kuntien viranhaltijoiden ja sidosryhmien kanssa
- järjestetään kaikille avoimia työpajoja
- kaavaluonnos käsitellään maakuntahallituksessa ja asetetaan nähtäville, siitä pyydetään lausunnot viranomaisilta ja muut sidosryhmät voivat esittää mielipiteensä
- järjestetään kaikille avoin verkkotilaisuus tuulivoimateemasta
- vastineet lausuntoihin ja mielipiteisiin käsitellään maakuntahallituksessa

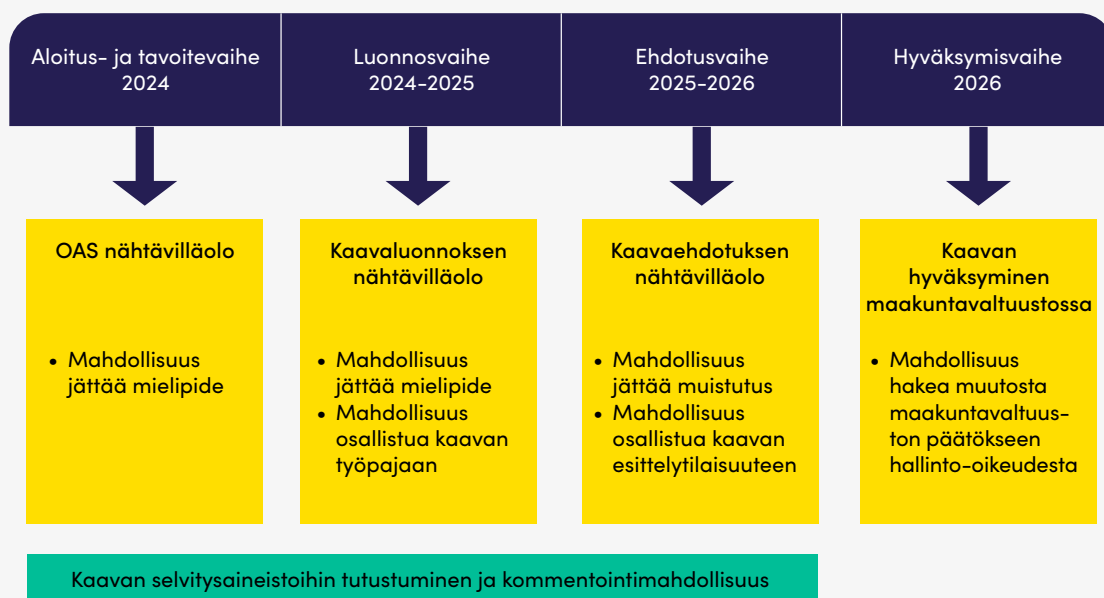
### Ehdotusvaihe:

- laaditaan viranomaisversio kaavaehdotuksesta
- järjestetään ehdotusvaiheen viranomaisneuvottelu
- vastineet lausuntoihin ja päivitetty kaavaehdotus käsitellään maakuntahallituksessa
- kaavaehdotus asetetaan nähtäville, viranomaiset ja muut sidosryhmät voivat antaa siitä palautetta
- järjestetään viranhaltijoille ja luottamushenkilöille esittelytilaisuuksia
- järjestetään keskustelufoorumeja asukkaille
- vastineet muistutuksiin käsitellään maakuntahallituksessa

### Hyväksymisvaihe:

- maakuntahallitus päättää viedä maakuntakaavan maakuntavaltuustoon hyväksyttäväksi
- maakuntavaltuusto hyväksyy maakuntakaavan
- maakuntavaltuuston päätöksestä voi valittaa hallinto-oikeuteen

## OSALLISTUMISMAHDOLLISUUDET KAAVAN ERI VAIHEISSA



Maakuntakaavan laadintaa ohjaa maankäytön ohjausryhmä MOR, joka on toiminut Päijät-Hämeessä useita valtuustokausia ja ollut ohjaamassa nyt voimassa olevaa maakuntakaavaa ja Päijät-Hämeen rakennemallia. Nykyiseen muotoonsa MOR on päätetty nimetä maakuntahallituksen kokouksessa 15.11.2021 214 §. MOR:n puheenjohtajana on aina toiminut maakuntahallituksen puheenjohtaja.

Kaavaprosessin eri vaiheissa järjestetään sidosryhmille suunnattuja tilaisuuksia. Perustettavia sidosryhmiä ovat elinkeinoryhmä sekä viherverkostoa käsittelevä ryhmä, liikenteen kysymyksissä sidosryhmänä toimii Päijät-Hämeen liikennejärjestelmäryhmä.

Valmistelun alkuvaiheessa sidosryhmille järjestetään aloitusseminaarit, joissa kuvataan kaavaprosessin kulkua ja vaikutusmahdollisuuksia kaavaprosessin aikana. Myöhemmin kaavaprosessin aikana, luonnos- ja ehdotusvaiheissa, sidosryhmille järjestetään mahdollisuuksia osallistua työpajoihin tai vastaavanlaiseseen työskentelyyn.

Päijät-Hämeen liikennejärjestelmäryhmässä ovat edustettuna Päijät-Hämeen liitto, alueen kymmenen kuntaa, Lahden seudun liikenne, Uudenmaan ja Hämeen ELY-keskukset, Väylävirasto, Liikenne- ja viestintävirasto Traficom, Hämeen poliisilaitos, Liikenneturva sekä Hämeen kauppakamari ja Päijät-Hämeen yrittäjät elinkeinoelämän edustajina. Ryhmä on perustettu vuonna 2019, ja se vastaa osaltaan kuntien ja valtion välisestä säännöllisestä liikenteeseen liittyvästä vuorovaikutuksesta ja maakunnan liikennejärjestelmäsuunnitelmassa esitettyjen toimenpiteiden edistämisestä.

Lakisääteisiä viranomaisneuvotteluja järjestetään kaksi (MRA 11 §). Aloituskvaiheen neuvottelu järjestetään, kun OAS on ollut nähtävillä ja mielipiteiden ja lausuntojen yhteenveto ja vastineluonnos ovat käytössä. Ehdotuskvaiheen neuvottelu järjestetään ennen kuin kaavaehdotus asetetaan nähtäville. Tarvittaessa järjestetään myös työneuvotteluja viranomaisten kanssa.

Maakuntakaavan tavoitteita käsitellään etäyhteydellä järjestettävässä valtuustoseminaarissa. Siihen kutsutaan maakuntavaltuuston lisäksi myös kaikkien Päijät-Hämeen kuntien valtuutetut. Seminaarien jälkeen tavoitteet viedään päätöksentekoon maakuntahallitukseen.

Kaavan luonnosvaiheessa järjestettäviin työpajoihin on mahdollista osallistua myös muiden kuin sidosryhmään kuuluvien henkilöiden. Kaikki osalliset ovat tervetulleita.

Ministeriöiltä, viranomaisilta ja sidosryhmiltä pyydetään lausunnot nähtäville asetetuista osallistumis- ja arviointisuunnitelmasta, kaavaluonnoksesta ja kaavaehdotuksesta.

### 5.3. Tiedottamisen tavat

Kuulutukset kaavan vireilletulosta, virallisista kuulemisista ja vahvistamisesta julkaistaan Päijät-Hämeen liiton virallisissa ilmoituslehdissä Etelä-Suomen Sanomat, Iitin Seutu, Itä-Häme, LähiLehti, Orimattilan Sanomat, Padasjoen Sanomat, Seutuneluset ja UusiLahti, Päijät-Hämeen liiton ja kuntien virallisilla ilmoitustauluilla sekä kaavan verkkosivulla <https://urly.fi/3qQp>

### 5.4. Viranomaisyhteistyö

Viranomaisyhteistyön tavoitteena on varmistaa, että maakunnan liitto saa riittävän varhaisessa vaiheessa tietoonsa, valtion ympäristöhallinnon ja muiden viranomaisten sekä niiden ministeriöiden, joiden toimialaan kuuluvia valtakunnallisesti merkittäviä asioita kaavassa käsitellään valtakunnalliset, seudulliset ja muut keskeiset tavoitteet. Toisaalta myös viranomaiset saavat tietoonsa maakuntakaavassa käsiteltäviä asioita ja voivat vaikuttaa maakuntakaavaan. Viranomaisneuvottelut ovat keskeinen osa valtion viranomaisten ja maakunnan liittojen vuorovaikutusta ja yhteistyötä sekä maakuntakaavoituksen ohjausta. Maakuntakaavan viranomaisneuvotteluista säädetään MRL 66 §:ssä ja MRA 11 §:ssä.

Päijät-Hämeen maakuntakaavan 2060 aloituskvaiheessa järjestetään ensimmäinen viranomaisneuvottelu, jossa selvitetään kaavan laadintaan liittyvät valtakunnalliset tavoitteet ja muut keskeiset tavoitteet, kaavan lähtökohdat, selvitykset ja suunnitellut osallistumis- ja vuorovaikutusmenettelyt. Toinen viranomaisneuvottelu järjestetään ennen kuin kaavaehdotus on ollut julkisesti nähtävillä. Viranomaisneuvottelussa selvitetään miten valtakunnalliset ja muut tavoitteet on kaavalla saavutettu ja miten annetut lausunnot voidaan ottaa huomioon.

Viranomaisneuvottelujen välisenä aikana voidaan tarvittaessa pitää erillisiä työneuvotteluja ja tehdä muutoin tiivistä yhteistyötä koko kaavaprosessin aikana.



## 6. SELVITYKSET

### 6.1. Maakuntakaavaa varten laadittavat selvitykset

Maakuntakaavan tueksi laaditaan koko maakunnan kattava liikennejärjestelmäsuunnitelma konsulttityönä. Työtä ohjaa Päijät-Hämeen liikennejärjestelmäryhmä.

Liikenteen osalta tietopohjaa laajennetaan myös Päijät-Hämeen logistiikkaselvityksellä ja vesiliikenteen strategialla. Raideliikenteen kehittämismahdollisuuksia tarkastellaan ratakäytäväselvityksellä yhteysväleillä Lahti-Heinola-Mikkeli sekä Kerava-Lahti-Kouvola lisäraiteiden tarveselvityksellä.

Maakuntakaavaa varten on käynnissä kulttuuriympäristöselvitys, joka on aloitettu vuonna 2022. Työssä tarkistetaan maakunnallisesti arvokkaat rakennetun kulttuuriympäristön ja maiseman alueet. Työ valmistuu keväällä 2024.

Tuulivoimaselvitys jatkuu maakuntakaavatyön aikana potentiaalisten tuulivoima-alueiden maisemavaikutusten arviointina ja tuulivoimaa käsittelevänä vuorovaikutustyönä.

Virkistysalueista laaditaan selvitys. Osa selvityksen tuloksista on saatu Salpausselkä Geoparkin toteuttamasta matkailullisesti merkittävien retkikohteiden inventoinnista ja selvitystä täydennetään Päijät-Hämeen liiton omana työnä.

Asumista tarkastellaan rakennemallissa ja kaupunkiseutus suunnitelmassa tehdyn väestömitoituksen pohjalta. Mitoituksen perusteella selvitetään asumisen alueiden riittävyttä ja tarkoituksenmukaisuutta sekä osoitetaan taajamatoimintojen alueita maakuntakaavan edellyttämällä tarkkuudella.

Kaupan osalta selvitetään, miten kaupan alan muuttuvia maankäyttötarpeita on mahdollista huomioida ja miten kaupan alueita ja niiden sijoittumista voitaisiin ohjata etenkin suhteessa muuhun yhdyskuntarakenteeseen. Selvityksessä tarkastellaan myös keskusten ulkopuolisten kaupan alueiden mitoitusta ja saavutettavuutta sekä verrataan kaupan ja nykyrakennetta aiempiin selvityksiin.

### 6.2. Käytössä olevat selvitykset

Selvityksiä ja suunnitelmia on tehty mm. seuraavista aihealueista:

#### 6.2.1. Väestö- ja työpaikat

Vuonna 2023 hyväksytyjä Päijät-Hämeen rakennemallia ja Lahden kaupunkiseutus suunnitelmaa (KSS) varten teetettiin Päijät-Hämeen tulevaisuuskuva ja polut -selvitys (MDI 2021). Selvityksen pohjalta rakennemalliin luotiin tarkemmat Päijät-Hämeen kehityskuva- ja kasvuvaihtoehdot väestölle ja työpaikoille. Maakuntakaavan viitesuunnitelmana käytetään tuoreiden rakennemallin ja KSS:n kasvulaskelmia ja rakennetarkasteluja.

#### 6.2.2. Keskusverkko ja kauppa

Päijät-Hämeen keskusverkon profiilit ja kaupan palveluverkko -selvitys valmistui vuonna 2022 (Ramboll) rakennemallia, KSS ja maakuntakaavatyötä varten.

### 6.2.3. Liikenne

Liikenteen osalta on laadittu useita selvityksiä rakennemallia ja KSSa varten ja valtion toimesta laajempaan tarpeeseen, joihin voimme tukeutua maakuntakaavatyössä:

- Valtakunnallinen liikennejärjestelmäsuunnitelma vuosille 2021–2032
- Liityntäpysäköintiselvitys, WSP, 2024
- Kestävät matkaketjut Päijät-Hämeessä, Uudenmaan ELY-keskus - Raportteja 21/2022
- Kerava-Lahti-Kouvola aluevaraus selvitys, Sweco, 2022
- Raskaan liikenteen taukopaikkaverkon kehittämissuunnitelma, Väylävirasto, 2022
- Päijät-Hämeen pääpyörätieverkko, Sweco, 2022
- Alueellisen junaliikenteen jatkoselvitys - liikennöintikustannukset ja matkustajapotentiaali, Traficom, 2022
- Alueellisen junaliikenteen selvitys: Osaprojekti 2 – Maankäyttö, Väylävirasto, 2021
- Alueellinen junaliikenneselvitys: Infrastruktuuri, kapasiteetti ja kalusto, Väylävirasto, 2021
- Duoraitioliikenteen mahdollisuudet, Proxion, 2019
- Vt 12 Tampere-Lahti kehittämisselvitys, Uudenmaan ELY-keskus, työ käynnissä
- Vt 12 Uusikylä-Mankala yleissuunnitelma, Uudenmaan ja Kaakkois-Suomen ELY, 2016
- Vt 12, Yhteysvälin Lahti-Kouvola palvelutason määrittäminen, Uudenmaan ELY, 2014
- Vt 12 parantaminen välillä Joutjärvi-Uusikylä, Lahti, Nastola ja Orimattila, Yleissuunnitelma, Uudenmaan ELY, 2010
- Vt 24 kehittäminen välillä Kalliola-Vääksy, Uudenmaan ELY, 2022
- Vt 24 parantaminen välillä Karisto-Kalliola, Lahti ja Hollola, Aluevaraus suunnitelma, Uudenmaan ELY, 2017
- Vt 4 Lusi-Kanavuori toimenpideselvitys, A-Insinöörit, työ käynnissä
- Kt 54 Tammela-Hollola; Kehittämisselvityksen päivitys, Uudenmaan ELY-keskus - Raportteja 23/2020

### 6.2.4. Viherverkosto

Viherverkostotarkastelu laadittiin vuonna 2021 rakennemallin, KSSn ja maakuntakaavatyön taustamateriaaliksi (Ramboll). Selvityksessä tunnistettiin maakunnan merkittävät luonnon ydinalueet, näiden väliset merkittävät yhteydet sekä kriittiset epäjatkuuskohdat.

### 6.2.5. Energiahuolto

Päijät-Hämeen tuulivoimaselvitys on valmistunut vuonna 2023 (FCG). Päijät-Hämeen liitossa on jatkoarvioitu selvityksessä potentiaalisiksi tuulivoima-alueiksi tunnistettujen alueiden soveltuvuutta, ja osa alueista on karsiutunut pois. Jäljelle jääneiden alueiden osalta soveltuvuuden arviointi jatkuu maisemavaikutusten arvioinnin osalta. Myös Natura-arviointien laatiminen jatkuu.

### 6.2.6. Erityisalueet ja -kohteet

Maa- ja kiviaineksen ottoalueiden osalta tukeudutaan Poski-projektin tuloksiin ja voimassa olevassa maakuntakaavassa esitettyihin aluerajauksiin, joiden ajantasaisuus tarkistetaan.

Ampuma-alueiden osalta tukeudutaan edellistä kokonaismaakuntakaava varten laadittuun selvitykseen ja käydään keskustelua ampumaseurojen kanssa mahdollisista tarkistustarpeista.

### 6.2.7. Luontoarvot

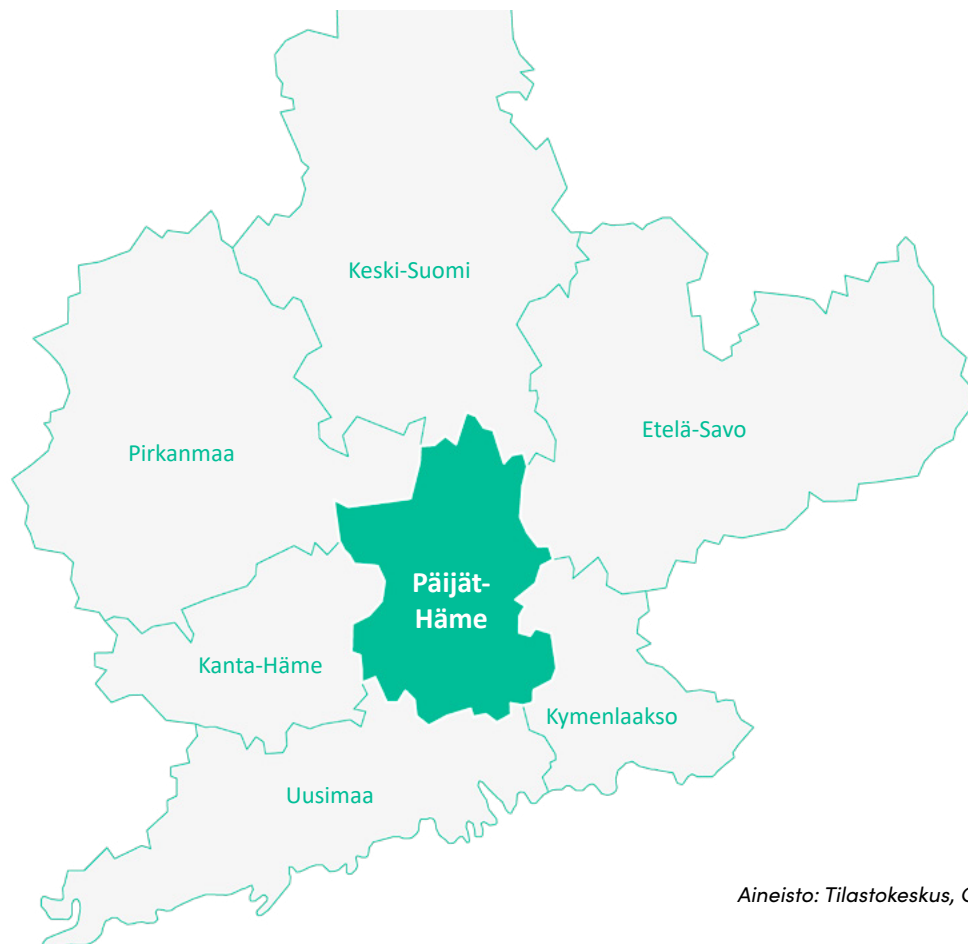
Luonnonsuojelualueet osoitetaan nykytilanteen mukaisina. Luonnonsuojelun aluevarausten ajantasaisuudesta ja tulevista aluevarauksista järjestetään neuvotteluja Hämeen ELY-keskuksen kanssa.

Luontoarvojen osalta hyödynnetään myös aiemmin laadittuja maakunnan kattavia selvityksiä, kuten maakunnallisesti arvokkaat linnustoalueet (MAALI-raportti) sekä maakunnallisesti arvokkaat harjualueet.

## 7. VAIKUTUSTEN ARVIOINTI

### 7.1. Maakuntakaavan vaikutusalue

Päijät-Hämeen maakuntakaavan 2060 välittömät vaikutukset kohdistuvat Päijät-Hämeen maakuntaan. Kaava-alueen lisäksi vaikutusalue käsittää alustavasti myös naapurimaakunnat.



Aineisto: Tilastokeskus, CC BY 4.0



Vaikutusten arvioinnin tehtävänä on tuottaa suunnittelijoille, osallisille sekä päättäjille monipuolista ja puolueetonta tietoa kaavan toteuttamisen vaikutuksista, niiden merkittävydestä sekä haitallisten vaikutusten lieventämismahdollisuuksista.

## 7.2. Arvioitavat vaikutukset

MRL 9 §:n mukaan kaavaa laadittaessa on tarpeellisessa määrin selvittävä suunnitelman ja tarkasteltavien vaihtoehtojen toteuttamisen ympäristövaikutukset, mukaan lukien yhdyskuntataloudelliset, sosiaaliset, kulttuuriset ja muut vaikutukset. MRA 1 §:n mukaan vaikutuksia selvittäessä otetaan huomioon maakuntakaavan tehtävä ja tarkoitus, aikaisemmin tehdyt selvitykset sekä muut selvitysten tarpeellisuuteen vaikuttavat seikat siinä laajuudessa, että voidaan arvioida riittävässä määrin maakuntakaavan toteuttamisen välillisiä ja välittömiä vaikutuksia:

- ihmisten terveyteen, elinoloihin ja elinympäristöön
- maa- ja kallioperään, veteen, ilmaan ja ilmastoon
- kasvi- ja eläinlajeihin, luonnon monimuotoisuuteen ja luonnonvaroihin
- alue- ja yhdyskuntarakenteeseen, yhdyskunta- ja energiatalouteen sekä liikenteeseen
- kaupunkikuvaan, maisemaan, kulttuuriperintöön ja rakennettuun ympäristöön
- elinkeinoelämään ja talouteen

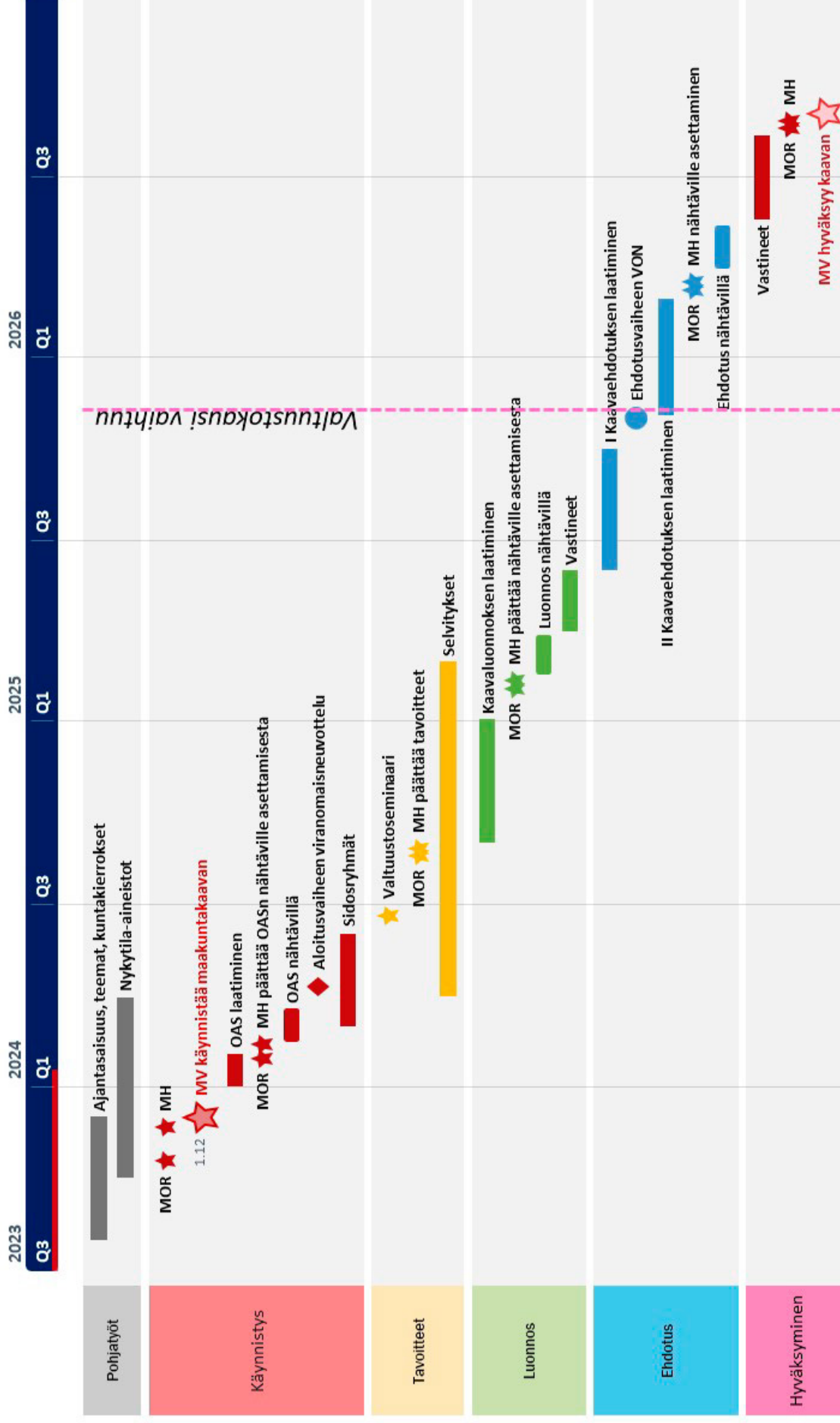
Maakuntakaavan vaikutusten arviointi on jatkuva prosessi ja keskeinen osa Päijät-Hämeen maakuntakaavan 2060 laadintaa. Tavoitteena on tuottaa arviointitietoa kunkin kaavavaiheen käyttöön koko suunnitteluprosessin ajan. Vaikutusten arvioinnissa saadaan tietoa siitä, miten maakuntakaavaa tulisi muuttaa suunnitteluprosessin aikana niin, että Päijät-Hämeen maakuntakaavalle 2060 asetettavat tavoitteet on mahdollista saavuttaa.

Vaikutukset arvioidaan kussakin kaavaprosessin vaiheessa. Lähtökohtana on, että myös kaavan vaikutusten arviointi perustuu riittäviin selvityksiin. Olennaista on, että vaikutusten arviointi suoritetaan sillä tasolla ja tarkkuudella kuin maakuntakaava yleispiirteisenä kaavana edellyttää. Kaavaratkaisun kokonaisvaikutuksia arvioidaan suhteessa MRL:ssä määriteltyihin maakuntakaavan sisältövaatimuksiin ja valtakunnallisiin alueidenkäyttötavoitteisiin. Lisäksi vaikutuksia arvioidaan suhteessa maakunnan omiin tavoitteisiin ja ohjelmiin.

MRL:n ohella vaikutusten arviointiin vaikuttavat myös muut lait. Luonnonsuojelulain mukainen Natura-arviointivelvollisuus koskee myös maakuntakaavatasoa, kuitenkin kaavan tarkkuustaso huomioiden. Vaikutukset Natura 2000 -verkostoon arvioidaan aluekohtaisesti ja luonnonsuojelulain edellyttämällä tarkkuudella.

## 8. KAAVAN LAADINNAN ETENEMINEN

### 8.1. Aikataulu





## 8.2. Kaavan ohjaus ja päätöksenteko

Maakuntavaltuusto päätti käynnistää Päijät-Hämeen maakuntakaavan 2060 1.12.2023 kokouksessa. Maakuntakaavan valmistelua koskevat päätökset tekee maakuntahallitus ja kaavan hyväksyy maakuntavaltuusto. Maakuntahallitus käsittelee suunnitteluprosessin aikana kaavaratkaisuja, ottaa kantaa saatuun palautteeseen prosessin eri vaiheissa ja ohjaa päätöksillään jatkosuunnittelua. Maakuntavaltuustolle järjestetään tavoitevaiheessa seminaari, jossa työstetään kaavan tavoitteita. Maakuntavaltuuston linjaamista tavoitteista päättää maakuntahallitus. Maakuntahallituksen jäsenistä muodostettu maankäytön ohjausryhmä MOR ohjaa suunnittelutyötä ja kokoontuu työn eri vaiheissa useita kertoja.

## 9. YHTEYSTIEDOT

### **Päijät-Hämeen liitto**

Hämeenkatu 9  
15111 LAHTI  
kirjaamo@paijat-hame.fi

### **Aluesuunnittelujohtaja**

**Niina Ahlfors**  
040 531 7628  
niina.ahlfors@paijat-hame.fi

### **Erytisasiantuntija, väestö ja asuminen**

**Mari Lång-Kauppi**  
044 371 9437  
mari.lang-kauppi@paijat-hame.fi

### **Suunnittelija, liikenne**

**Jenni Nousiainen**  
044 491 0136  
jenni.nousiainen@paijat-hame.fi

### **Erytisasiantuntija, keskusverkko ja elinkeinot**

**Niklas Pappinen**  
044 077 3472  
niklas.pappinen@paijat-hame.fi

### **Erytisasiantuntija, ympäristö ja luonnonvarat**

**Kaisa Torri**  
040 774 7060  
kaisa.torri@paijat-hame.fi





Kuva: Juha-Pekka Huotari/Lahden kaupunki





**Päijät-Hämeen liitto**  
The Regional Council of Päijät-Häme