

**Päijät-Hämeen
maakuntastrategiaa 2050+
valmistelevat työpajat**

Syksy 2024

1. Ajankohtaista aluekehittämisestä

Suomen ja Päijät-Hämeen kehitysnäkymiä

Sisällys

1. Ajankohtaista aluekehittämisestä – Suomen ja Päijät-Hämeen kehitysnäkymiä
2. Työpajasarja
3. Muutostekijät
4. SWOT-analyysi
5. Skenaariot / vaihtoehtoiset tulevaisuuskuvat
6. EI MDI osio - Verkkovastauksia SWOT ja lisää skenaarioita
 - TKI-toiminta (tutkimus, kehitys ja innovaatiot) ja yritystoiminta
 - Hyvinvointi ja työllisyys
 - Matkailu, luontoliikunta ja luonnon monimuotoisuus

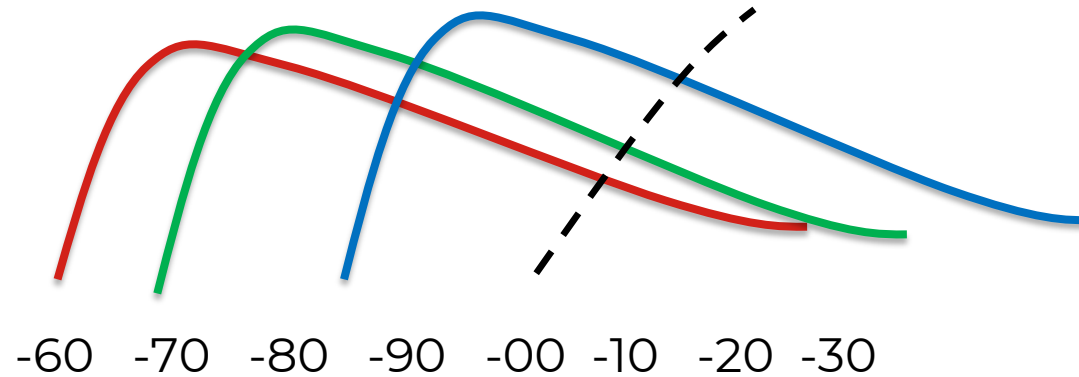
Ajankohtaista aluekehittämisestä

Sisältö

- » Lämmittelevät isot ajatukset
- » Uudistuvat ja hyvinvoivat alueet : Valtioneuvoston aluekehittämisspätös 2024–2027
- » Aluekehityksen trendit ja muutokset
- » Kuntiin ja maakuntiin vaikuttavat muutokset tulevina vuosina
- » Alue- ja väestönkehityksen tilannekuva 2024
- » Elinvoima sekä veto- ja pitovoiman kokonaisindeksin tulokset
- » MDI:n vuoden 2024 väestöennuste
- » Kehittyvän alueen kehikko

Lämmittelevät isot ajatukset

Neljäs kansallisen idean aalto muotoutumassa?



Kovien ja **pehmeiden tekijöiden uusi punninta:** kovat tekijät tuovat alueelle, pehmeiden tekijöiden perusteella valitaan paikka. Osaavassa työvoimassa on lisäksi huomioitava, että työntekijät hajautuvat – mitä koulutetumpia sitä enemmän preferensseissä painottuvat ”pehmeät” elinvoimatekijät, ja sitä kauempaa he myös liikkuvat.

Alueiden Euroopan paluu – jälleen vahvistuu kaupunkiseutujen ja alueiden verkostomainen kehittyminen. EU-instrumenttien ja kansallisen kehittämisen koordinaatio vahvistuu. Katseet kääntyvät eurooppalaisen alue- ja kaupunkipolitiikkaan – nyt vaikutetaan tulevaan rakennerahastokauteen

PAINOPISTEET

**Kestävä
elinvoima ja
investoinnit**



**Hyvinvoiva
väestö ja
yhteisöt**



POIKKILEIKKAAVAT
NÄKÖKULMAT

**Vetovoimainen
elinympäristö ja
monimuotoinen
luonto**



Kokonaisturvallisuus

Kansainvälisyys

Aluelähtöisyys

EDELITYKSET

Saavutettavuus

Työvoiman saatavuus ja työllisyys

Osaaminen ja sivistys



Aluekehityksen trendit ja muutokset

Nousussa:

- » Varautumisen, valmiuden ja turvallisuuden teema
- » Vihreä/puhdas siirtymä, energiatuotanto (tuulivoima, aurinko, vety) ja investoinnit
- » Kansainvälistyminen

Pysymässä:

- » Väestörakenteen muutokset ja niiden paineet palveluille, harmaa siirtymä ja syntyvyyden romahdus
- » Elinvoiman rakenteelliset tekijät, erityisesti saavutettavuus sekä osaamisen ja koulutuksen rakenteet
- » Elinkeinoelämän monipuolistaminen ja resilienssi

Jokerikortit:

- » tekoäly, robotisaatio, digitalisaatio, työn muutokset
- » Monipaikkaisuus
- » Kulttuuri ja elämykset

Hallinnolliset muutokset:

- » Hyvinvointialueiden rajapinnat
- » TE24-uudistus
- » ELY-kenttä: elinvoimakeskukset, valtakunnallinen lupa- ja valvontavirasto, luova II

Kuntiin ja maakuntiin vaikuttavat muutokset tulevina vuosina

KUNTA LIITTO | Kommunförbundet

KUNTIEN RAHOITUSJÄRJESTELMÄN UUDISTAMINEN
Uusi järjestelmä voimassa 1.1.2026

Kuntien rahoitusjärjestelmän uudistaminen (VM/kao)

Normien purku (VM/kao)

Kiinteistöverotuksen arvostamisperusteiden uudistus (VM/vero)

Missä kaikkien kuntavaikutusten yhteistarkastelu tapahtuu?

Lukiokoulutuksen uudistaminen (OKM)

Ammatillisen koulutuksen uudistaminen (OKM)

Sosiaaliturvan muutosten vaikutus kuntatalouteen (perustoimeentulotukeen)

Sote-uudistuksen ennakoimattomat vaikutukset

Alueiden käyttöä ja maapolitiikkaa koskevan sääntelyn uudistaminen (YM)

Vihreän siirtymän investoinnit; EU-sääntely (YM)

"Kiinteistötsunami"

Lähde: Sanna Lehtonen, Kuntaliitto 17.1.2024

ALUE- JA VÄESTÖNKEHITYKSEN TILANNEKUVA 2024



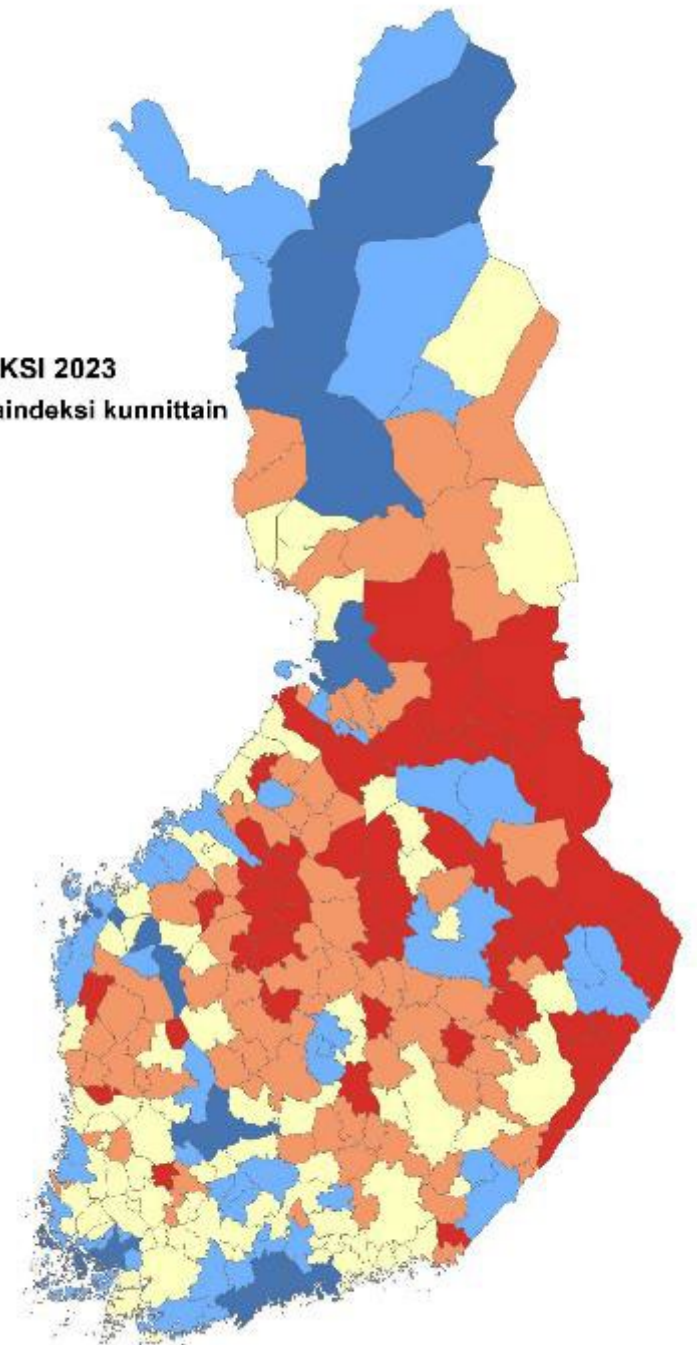
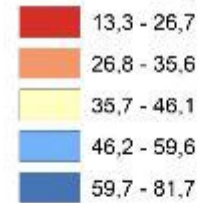
- **KAUPUNGISTUMINEN JA KAUPUNKI-SEUTUISTUMINEN** jatkuu koronakriisin aiheuttaman väliaikaisen rytmihäiriön jälkeen: seutuistumisen kolmas aalto käynnissä suuremmilla kaupunkiseuduilla
- **HARMAA SIIRTYMÄ JA SYNTYVYYDEN ROMAHDUS** vaikuttaa kaikkien alueiden kehitykseen sijaintiin ja kokoon katsomatta
- **OSAAJA- JA TYÖVOIMAPULA** saattaa nopeasti nostaa päätään kun talous lähtee jälleen rullaamaan
- **MAAHANMUUTON PIIKKI VUONNA 2023** maahanmuuton ja vieraskielisten merkitys korostuu alueiden väestödynamiikassa kaikilla alueilla
- **VIHREÄ SIIRTYMÄ** lisää merkittävästi teollisten investointien määrää, mutta alueellisesti hyvin epätasapainoisella tavalla
- **LIIKENTEEN, KOULUTUKSEN JA SIJAINNIN VAHVA KOLMIYHTEYS** toimii edelleen kasvun ja kehityksen katalysaattorina
- **ULKOISEN TOIMINTAYMPÄRISTÖN TUMMA KUVA** kokonaisturvallisuuden ja huoltovarmuuden kysymykset nousseet agendalle, ennakoinnin haastavuus, talouspolitiikan globaalit blokit

ELINVOIMA SEKÄ VETO- JA PITOVOIMAN KOKONAISINDEKSIIN TULOKSET

- **Korkeimman EVP-indeksin kunnat painottuivat vahvasti Uudellemaalle.** 11 Uudenmaan kuntaa oli 30 korkeimmat pisteet saaneen kunnan joukossa ja seitsemän kuntaa kymmenen parhaan joukossa.
- Uudenmaan lisäksi **kärkijoukossa oli sekä Tampereen ja Turun seudun kuntia että Lapin ja Pohjanmaiden kuntia.** Kymmenen kärkikuntaa olivat Helsinki, Espoo, Pirkkala, Sipoo, Vantaa, Tampere, Kirkkonummi, Kauniainen, Kittilä ja Tuusula.
 - **Alle 20 000 asukkaan kunnista** korkeimmat pisteet saivat Kauniainen, Kittilä, Kempele ja Kolari.
 - **20 000 – 49 999** asukkaan kunnista EVP-indeksi oli korkein Kaarinassa, Lempäälässä, Keravalla ja Liedossa.
 - **Yli 50 000 asukkaan** kunnista korkeimmat pisteet saivat Helsinki, Espoo, Vantaa ja Tampere.
- EVP-indeksi jäi **alhaisimmaksi alueellisesti Itä-Suomen ja keskisen Suomen kunnissa.**

EVP-KOKONAISINDEKSI 2023

Elin-, veto- ja pitovoimaindeksi kunnittain



Väestö- ennuste



**MDI:n vuoden 2024 väestöennuste
julkistettu 11.9.2024
www.mdi.fi/vaestoennuste**

Vieraskielisten muuttoliike maan sisällä jakaa uudelleen maahanmuuttajataustaisia maan sisällä

Taulukossa on kuvattu vieraskielisten kansainvälistä ja maan sisäistä muuttoliikettä vuosien 2010–2022 aikana.

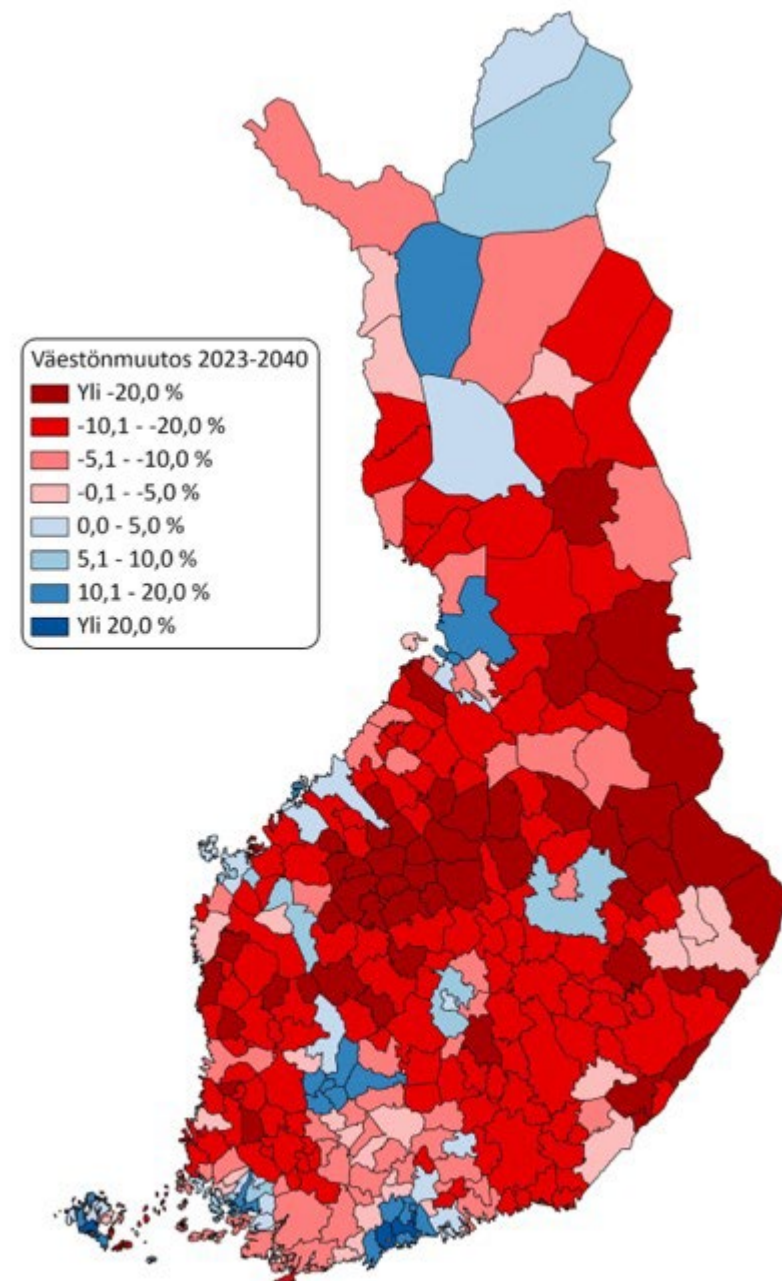
- Kaikki maakunnat ja melkein kaikki kunnat saavat muuttovoittoa ulkomailta. Määrällisesti ja suhteellisesti ulkomailta saadut muuttovoitot ovat korostuneen suuret Uudellamaalla sekä hieman vähäisemmässä määrin muissa Etelä-Suomen suurissa maakunnissa. **Eryteisesti Uudenmaan muusta maasta merkittävästi poikkeava väestönkasvu nojaa vuosi vuodelta vahvemmin kansainväliseen muuttoliikkeeseen.**
- Maakuntien muuttovoitot (kaikissa maakunnissa) ulkomailta korostuvat etenkin keskuskaupungeissa. Monissa maaseutumaisissa kunnissa tai pienemmissä kaupungeissa kansainvälinen muuttoliike on yhä vähäistä.
- **Maan sisäinen muuttoliike keskittää voimakkaasti vieraskielistä väestöä maan sisällä.** Uusimaa (*de facto Helsingin seutu*) saa valtavia muuttovoittoja maan sisällä muuttavista vieraskielisistä kaikista muista maakunnista. Muista maakunnista ainoastaan Varsinais-Suomi ei kärsi muuttotappioita maan sisällä vieraskielisten ryhmässä.
- **Eryteisesti osa Itä- ja Keski-Suomen maakunnista menettää huomattavan suuren osan maahanmuuttajista maan sisäisessä muuttoliikkeessä.** Kuntatasolla yksittäiset kunnat menettävät lähes kaikki maahanmuuttajat maan sisällä tehtyjen asuinpaikkavalintojen seurauksena
- **Monessa maakunnassa 2010-luvulla maahanmuuton todellinen vaikutus väestönkehitykseen jäi vähäiseksi vieraskielisten maan sisällä tekemien asuinpaikkavalintojen takia.**

	Kansainvälinen muuttoliike, 2010-2022, vieraskieliset			Maan sisäinen muutto, 2010-2022, vieraskieliset			
	Maahanmuutto	Maasta-muutto	Netto-maahanmuutto	Tulo-muutto	Lähtö-muutto	Netto-muutto	
Uusimaa	158708	49893	108815	Uusimaa	225313	188459	36854
Varsinais-Suomi	25352	5881	19471	Varsinais-Suomi	28192	27769	423
Satakunta	9674	2430	7244	Satakunta	6492	8041	-1549
Kanta-Häme	6151	1416	4735	Kanta-Häme	7100	7881	-781
Pirkanmaa	21331	5482	15849	Pirkanmaa	22285	23703	-1418
Päijät-Häme	7747	1494	6253	Päijät-Häme	9258	9755	-497
Kymenlaakso	8416	1772	6644	Kymenlaakso	6716	10278	-3562
Etelä-Karjala	7959	1317	6642	Etelä-Karjala	5527	7941	-2414
Etelä-Savo	4648	660	3988	Etelä-Savo	3579	5427	-1848
Pohjois-Savo	7666	1377	6289	Pohjois-Savo	5628	7153	-1525
Pohjois-Karjala	7378	975	6403	Pohjois-Karjala	5155	7886	-2731
Keski-Suomi	8640	1839	6801	Keski-Suomi	6916	8941	-2025
Etelä-Pohjanmaa	5500	1066	4434	Etelä-Pohjanmaa	4126	5678	-1552
Pohjanmaa	15336	2686	12650	Pohjanmaa	9170	15240	-6070
Keski-Pohjanmaa	2371	270	2101	Keski-Pohjanmaa	2010	2942	-932
Pohjois-Pohjanmaa	14530	2163	12367	Pohjois-Pohjanmaa	8679	13214	-4535
Kainuu	3442	265	3177	Kainuu	1714	3728	-2014
Lappi	7477	1286	6191	Lappi	4697	8439	-3742
Ahvenanmaa	2134	727	1407	Ahvenanmaa	2419	2501	-82

Aluetason väestönkehitys säilyy voimakkaan eriytyneenä

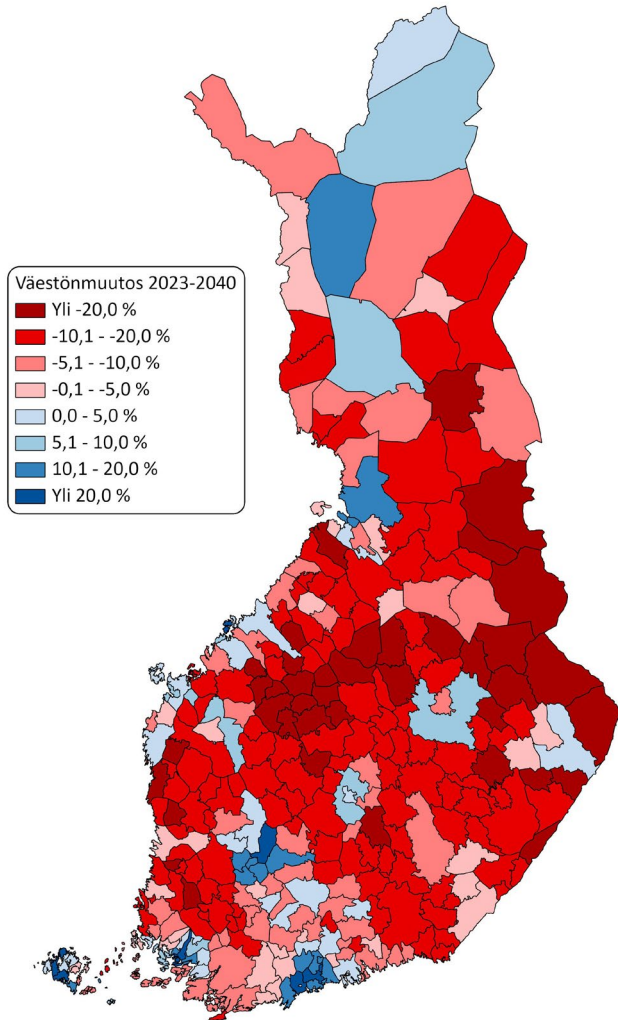
Kartoissa on kuvattu maakunnittaista ja kunnittaista väestönkehitystä perusura –skenaariossa. Seuraavilla dioilla on kuvattu tarkemmin muiden skenaarioiden aluetason kehitystä.

- Aiemman väestönkehityksen ja aiempien väestöennusteiden tavoin **maakunta ja kuntatason ennakoitu väestönkehitys tulee olemaan huomattavan eriytyneenä vuosien 2023-2040 aikana.**
- **Maakuntien tasolla väestönkasvu painottuu vahvasti Etelä-Suomen suuriin maakuntiin.** Pelkästään Uudenmaan väestöpohja kasvaa koko maan väestöpohjaa nopeammin. Etenkin Itä- ja Kaakkois-Suomessa väestönkehitys jää hyvin negatiiviseksi.
- Maakuntien sisäiset erot ovat kuitenkin hyvin suuria, paikoin jopa suurempia kuin maakuntien väliset erot. **Kansallinen kohtuullinen väestönkasvu painottuu lähinnä suurimmille kaupunkiseuduille**, joissa väestöpohja kasvaa erittäin voimakkaasti. Suurten kaupunkiseutujen ulkopuolella väestö pääsääntöisesti vähenee voimakkaasti, merkittävä osa kunnista menettää jopa yli viidenneksen väestöstään.
- **Suurin syy väestön vähenemiseen on kuolleiden huomattavasti syntyneitä suurempi määrä**, maan sisäinen muuttoliike voimistaa tätä eriytymistä. Suurten kaupunkiseutujen kasvu nojaa taas lähes täysin maahanmuuttoon.
- **Maahanmuuton taso vaikuttaa suhteellisen vähän alueellisen väestönkehityksen kokonaiskuvaan.** Pelkkä korkeampi maahanmuuton taso ei nosta merkityksellisesti esimerkiksi maaseutukuntien tai pienempien kaupunkien väestönkehitystä. Myös osassa keskisuuria kaupunkeja vaikutus on maltillinen. **Maahanmuuton määrä vaikuttaa merkittävästi lähinnä suurten kaupunkiseutujen kasvutahtiin:** vähäisempi maahanmuutto hidastaisi merkittävästi suurten kaupunkien väestöpohjan kasvua. **Keskeinen tätä ohjaava tekijä on vieraskielisten asuinpaikkavalinnat maan sisällä:** huomattava osa maahanmuuttajista jatkomuuttaa maan sisällä suurille kaupunkiseuduille.

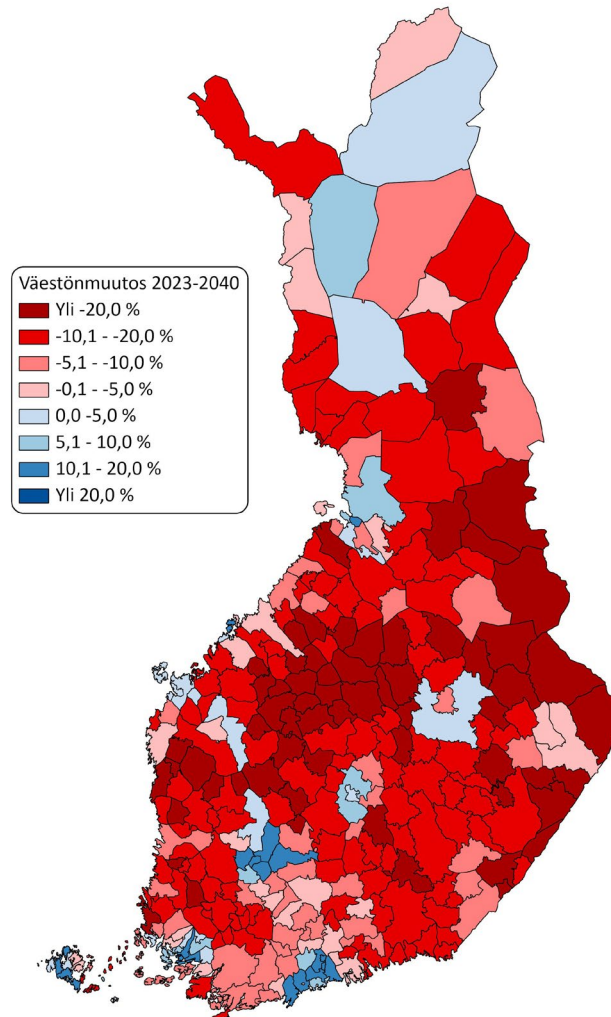


Väestönmuutos perusura
–skenaariossa 2023-2040

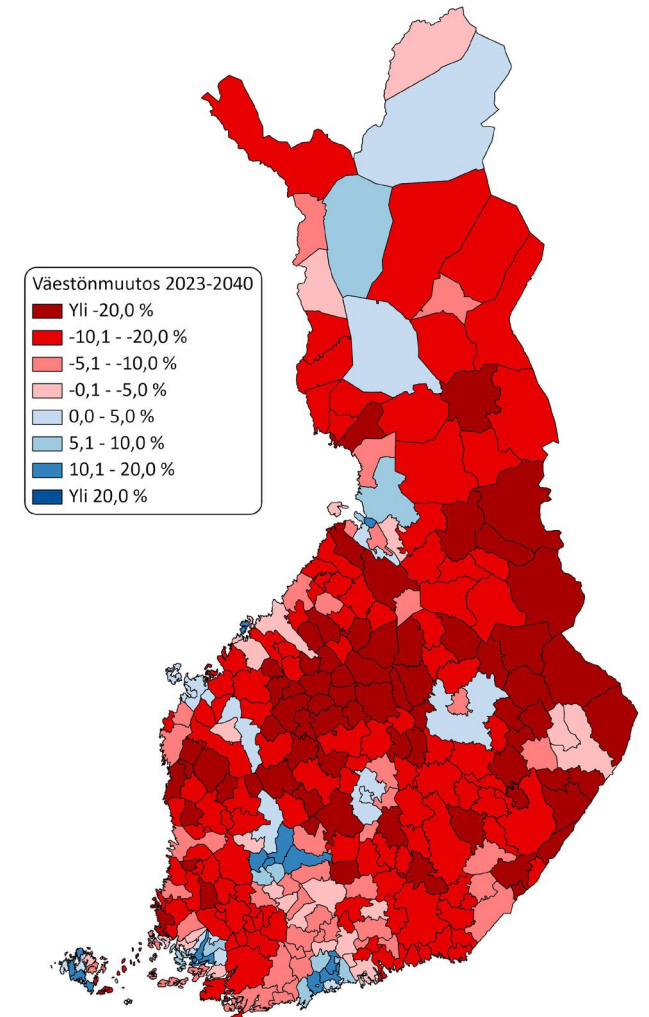
Väestönmuutos eri skenaarioissa 2023—2040



korkean maahanmuuton
skenaariossa



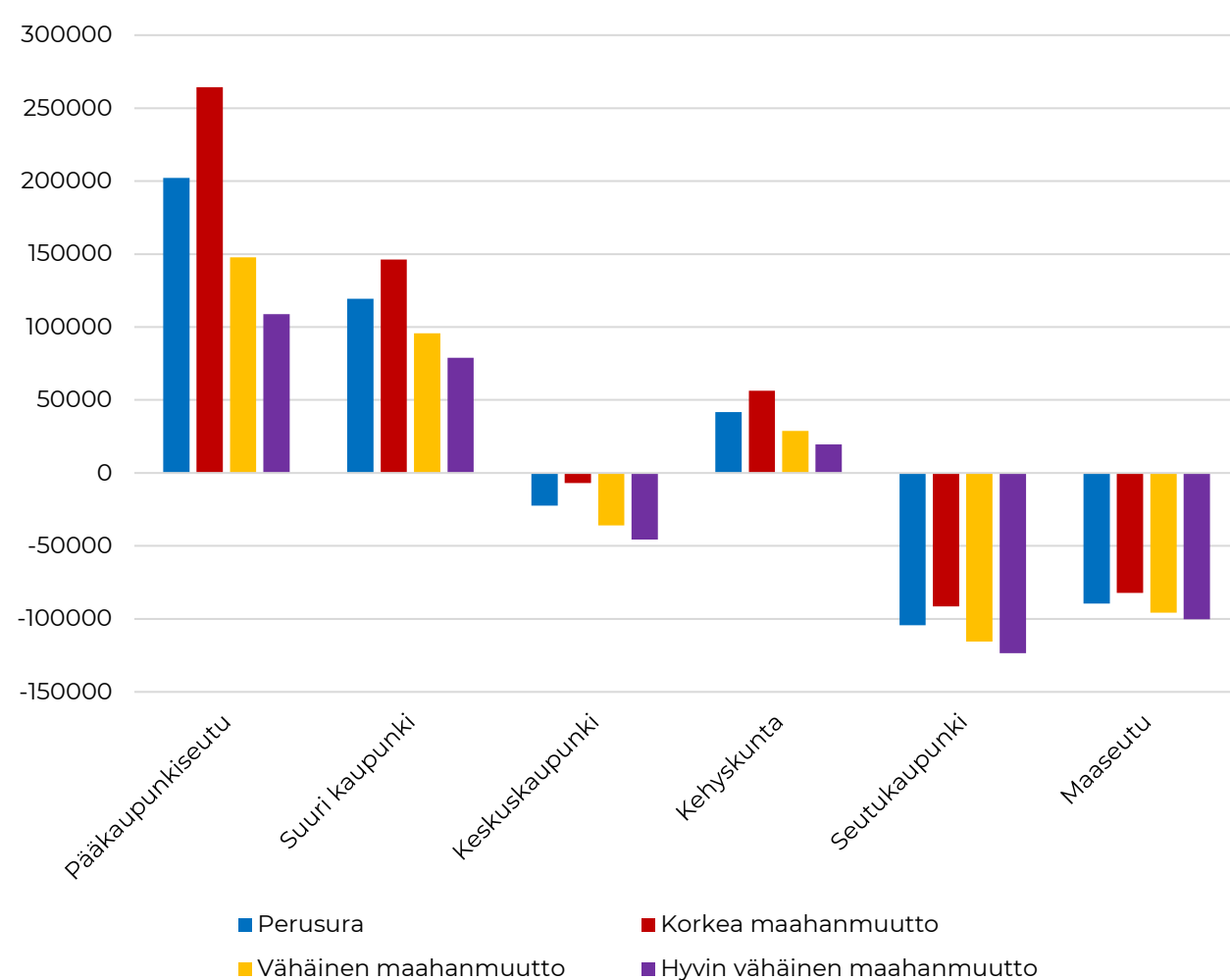
vähäisen maahanmuuton
skenaariossa



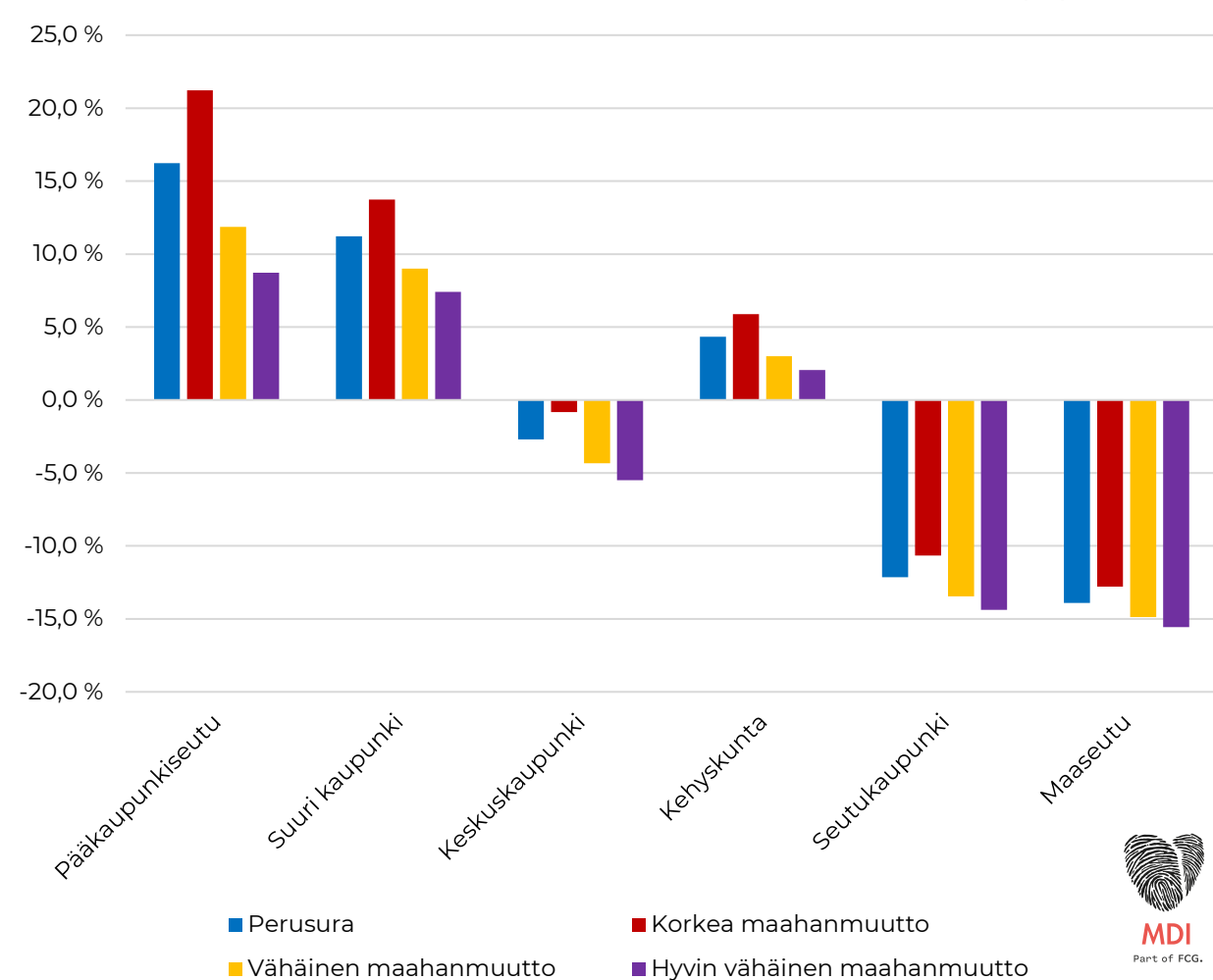
hyvin vähäisen maahanmuuton
skenaariossa

Aluetason väestönmuutos tiivistetysti eri tyyppisillä alueilla

Väestönmuutos 2023—2040 eri skenaarioissa



Väestönmuutos 2023—2040 eri skenaarioissa (%)



Kehittyvän alueen kehikko

01 Elin- voimaisuus

- Kasvun osatekijät
- Perusta ja alusta
- Sisäinen ja ulkoinen

02 Veto- voimaisuus ja WAU-tekijät

- Muutto-, veto- ja paikkavetovoima
- Erottautuminen (WAU)
- Tarinat

03 Pito- voimaisuus

- Kokemukset
- Tyytyväisyys ja viihtyvyys
- Hyvinvointi, arki

04 Kipinätekijät

- Yhteinen tekeminen
- Tulevaisuususkko, tahto
- Tunne

05 Kiertovoimaisuus

- Aivokiertäjät
- Siirtoaktivistit
- Alumnikehittäjät

2. Työpajasarja

Maakuntastrategiaa valmistelevat työpajat

Syksyllä 2024 toteutettavien työpajojen taustalla on kesällä 2024 käynnistynyt visio- ja strategiatyö, jossa kesäkuussa on toteutettu tulevaisuuteen orientoitunut kysely maakuntavaltuustolle. Taustalla on myös vuonna 2023 laadittu maakuntakaavaan liittyvä rakennemallityö, jossa hahmoteltiin vaihtoehtoisia kuvauksia siitä, miten globaali ja kansallisen tason kehitys vaikuttaa seudun väestö- ja työpaikkamääriin sekä muuhun kehitykseen.

Syys-lokakuussa 2024 toteutetut työpajat ja niissä käsiteltävät teemat valmistelevat maakuntastrategiaa. Tähän raporttiin on koottu kyseisten kolmen työpajan tuotokset.

Päijät-Häme valmistelee maakuntastrategian vision syyskaudella 2024 ja tarkempi sisältö valmistuu keväällä 2025, maakuntaohjelma ja sitä täydentävä älykkään erikoistumisen strategia valmistuvat vuoden 2025 loppuun mennessä.

Työpajasarjan sisältö

» **Muutostekijät (26.9.2024)**

- Tunnistettu tärkeimmät muutostekijät Päijät-Hämeen näkökulmasta
- Tunnistettu, mitä tärkeimmät muutostekijät tarkoittavat Päijät-Hämeelle
- Pohdittu, miten osaan muutostekijöistä voidaan varautua/reagoida

» **SWOT-analyysi (17.10.2024)**

- Tunnistettu tärkeimpiä vahvuuksia, heikkouksia, mahdollisuuksia ja uhkia Päijät-Hämeen näkökulmasta

» **Skenaariot / vaihtoehtoiset tulevaisuuskuvat (31.10.2024)**

- Tunnistettu erilaisia tulevaisuussuuntia
- Työpajassa työskenneltiin kahden etukäteen määritellyn nelikentän avulla: A) Rakennemallin neljä tulevaisuuskuvaa, B) Aluekehittämisen neljä tulevaisuuskuvaa
- Lisäksi yksi ryhmä tarkasteli vuonna 2021 tehtyjä Päijät-Hämeen skenaarioita vuoteen 2060. ([Skenaariot löytyvät täältä](#))

3. Muutostekijät

Tärkeimpien muutostekijöiden valinta

- » Työpajassa käsiteltävät muutostekijät ryhmiteltiin PESTE-kehikon mukaisesti
 - Poliittisiin
 - Taloudellisiin (ekonomisiin)
 - Sosiaalisiin
 - Teknologisiin
 - Ekologisiin ryhmiin
- » Osallistujien tehtävänä oli valita kustakin PESTE-kehikon ryhmästä 3–5 merkittävintä muutostekijää Päijät-Hämeen näkökulmasta.
- » Seuraavilla dioilla on tulokset kustakin PESTE-kehikon ryhmästä
- » Lisäksi osallistujilla oli mahdollisuus kirjata myös PESTE-kehikon ulkopuolisia muutostekijöitä
- » Lopuksi toteutettiin vielä äänestys, johon koottiin jokaisen PESTE-ryhmän ja muiden ehdotettujen muutostekijöiden tärkeimmät tekijät yhteen.

Poliittisia muutostekijöitä 56

EU:n ja euroalueen kehitys	12
Ääri liikkeiden ja polarisaation vahvistuminen	11
Julkisen talouden kestävyys	31
Hyvinvointiyhteiskunnan rapautuminen	18
Uusi nationalismi	13
Alueiden eriarvoistuminen	19
Informaatiovaikuttaminen	2
Protektionismi	1
Huoltovarmuus	4
Hyvinvointitalous	3
Älykäs sopeutuminen	11
Vihreä talous	15
Systeminen ja rakenteellinen muutos	9
Konfliktien lisääntyminen	6
Venäjän aggressiot ja toimet Suomessa ja lähialueilla	9

Poliittisia muutostekijöitä

Keskustelussa nousseita huomioita:

- » Julkisen talouden kestävyys oikeastaan määrittelee kaiken muun
- » Alueiden eriarvoistuminen on jatkoa muille → Rajalliset resurssit → Hyvinvointiyhteiskunnan rapautuminen

Taloudellisia muutostekijöitä 40

Bio- ja kiertotalous	16
Monipaikkaisuus ja paikkariippumattomuus	10
Elämystalous	4
Kokeilukulttuuri	1
Globaali kilpailu osaavasta työvoimasta	19
Jatkuva oppiminen ja osaamisen kehittäminen	12
Yrittäjyyden uudet muodot	7
Työn murros ja työn jakautuminen	20
Digitalisaatio	16
Jakamistalous	5
Talouden epävakaus	12
Kestävyysmurros ja uusi talousjärjestelmä	14
Varautuminen pandemioihin	0
Ilmastomuutoksen torjunta	14

Taloudellisia muutostekijöitä

Keskustelussa nousseita huomioita:

- » Työn murros, työn jakautuminen, digitalisaatio ja osaava työvoima ainakin kietoutuvat toisiinsa
- » Bio- ja kiertotalous on mahdollisuus
- » Hyvä pitää mielessä myös vähemmän ääniä saaneet. Esille saattavat nousta ne, joista tällä hetkellä puhutaan mediassa.
- » Varautuminen pandemioihin ei nouse tärkeimpiin. Miksi? → Onko vahva luotto siihen, että homma on hoidossa?
- » Elämystalous → Siirtyminen aineettomuuteen

Mielenterveysongelmien lisääntyminen, etenkin nuoret	23
Osallisuuden uudet muodot	7
Yhteisöllisyyden uudet muodot	4
Vapaaehtoistoiminnan murros ja neljännen sektorin kehitys	5
Eriarvoistuminen ja hyvinvointierojen kasvu	28
Monikulttuurisuus	14
Maahanmuutto	11
Ikääntyminen	23
Muuttoliikkeet, maassa- ja maahanmuutto	12
Yksilökeskeisyys	11
Heimoutuminen / kuplautuminen	6
Jengiytyminen	1
Moraalikato	7

Sosiaalisia muutostekijöitä

Keskustelussa nousseita huomioita:

- » Osallisuus ohjelmatyössä. Onko ohjelmatyössä myös kuplautumista? Tekevätkö sitä "samalla taustalla olevat etätyöntekijät" → Tilaisuudet ovat kaikille avoimia ja pyrkimys siihen, että kaikki voivat osallistua taustasta riippumatta.
- » Ikääntyminen → Vaikuttaa moneen toimialaan

Teknologisia muutostekijöitä 40

Automatisaatio ja robotisaatio	20
Alustatalous	9
Internet arvoyhteisönä	5
Tekoäly	34
Virtuaalisuus	8
Kyberturvallisuus	18
Teollinen internet	2
Terveysteknologia	13
Älyliikenne ja liikkuminen palveluna, MaaS	7
Datatalous	13
Koulutusteknologia (esim. MR, holo, simulaattorit, robotiikka)	3
Interaktiivisuus	8

Teknologisia muutostekijöitä

Keskustelussa nousseita huomioita:

- » Tekoälyn hyödyntäminen työssä → Täytyy oppia käyttämään oikein, tulkita ja analysoida. Tuo tehokkuutta työskentelyyn.
- » Teknologian kehityksen merkitys sote- ja pelastuspalveluissa
- » Internet arvoyhteisönä → Tulee varmaan tulevaisuudessa olemaan entistäkin merkityksellisempi
- » Terveysteknologia → terveys- ja hyvinvointitekнологia

Ekologisia muutostekijöitä 42

Luonnon monimuotoisuuden köyhtyminen	21
Energiamurros/Uudet energiamuodot	15
Globaali kestävyyskriisi	17
Vähähiilisyys / hiilineutraalius	16
Luonto väline- vai itseisarvona	9
Luontoposiitivisuus	14
Asumisen uudet ratkaisut ja ekologinen rakentaminen	10
Resurssitehokkuus	11
Ilmastonmuutos	24
Lähialueiden / lähiluonnon merkitys	13

Ekologisia muutostekijöitä

Keskustelussa nousseita huomioita:

- » Ilmastonmuutos vaikuttaa näistä moneen → Monimuotoisuuden väheneminen
- » Teemaan panostusta EU-tasolta
- » Teemaan tarttumisen hetki on nyt, ei saa tulla kisaväsymystä vaan pitää löytää seuraava vaihde.

Muut muutostekijät

Kuntatalous / julkinen talous	18
Väestörakenteen muutos myös muista kuin ikääntyneiden näkökulmasta mm. Syntyvyyden lasku.	15
Hallituksen toimet	12
Teknologioiden ja tekoälyn käyttöönotto	11
Sivistyskato	11
Irtautuminen kasvun tavoittelusta. Kasvun määrittely, mitä sillä tarkoitetaan	9
Energiaomavaraisuus	9
Päätöksenteon jatkumot	7
Euroopan taantuminen direktiiviviiakoissa	7
Kulttuurin arvostuksen rapautuminen	7
Globaalisuus	6
Velkaantuminen	4

Osallistujat saivat vielä nimetä muutostekijöitä PESTE-kehikon ulkopuolelta.

Keskustelussa nousseita huomioita:

» Hallituksen toimilla tarkoitetaan päätöksenteon jatkuvuutta

Julkisen talouden kestävyys	16
Alueiden eriarvoistuminen	7
Hyvinvointiyhteiskunnan rapautuminen	15
Työn murros ja työn jakautuminen	7
Globaali kilpailu osaavasta työvoimasta	4
Bio- ja kiertotalous	7
Mielenterveysongelmien lisääntyminen, etenkin nuoret	8
Eriarvoistuminen ja hyvinvointierojen kasvu	15
Ikääntyminen	6
Tekoäly	12
Automatisaatio ja robotisaatio	0
Kyberturvallisuus	4
Luonnon monimuotoisuuden köyhtyminen	7
Ilmastonmuutos	14
Globaali kestävyyskriisi	2
Kuntatalous	6
Syntyvyyden lasku	9
Päätöksenteon jatkumo	9
Disinformaatio	2

Koonti tärkeimmistä muutostekijöistä

Keskustelussa nousseita huomioita:

- » Turvallisuusasiat eivät nousseet esiin → Eikö näkynyt siksi, että on niin hyvä luotto järjestelmään. Ehkä itäisessä Suomessa nousee vahvemmin.
- » Nousevissa asioissa paljon realismia, eikä niinkään arvorealismia
- » Disinformaatio → Miten pystytään vastaamaan ja varautumaan?

Ryhmätöihin valitut muutostekijät

- » **Hyvinvointiyhteiskunnan rapautuminen:** Hyvinvointivaltion palveluiden ja turvaverkkojen heikentyminen johtaa kasvavaan sosiaaliseen epävarmuuteen ja heikentyneeseen elämänlaatuun.
- » **Eriarvoistuminen ja hyvinvointierojen kasvu:** Sosiaalisten ja taloudellisten erojen syveneminen, kuten mielenterveysongelmien lisääntyminen, kasvattaa yhteiskunnallisia jännitteitä ja kuormittaa julkisia palveluita.
- » **Ilmastonmuutos:** Ilmaston lämpeneminen ja siihen liittyvät sääilmiöt vaativat alueellista sopeutumista ja kestäväen kehityksen mukaista toimintaa.
- » **Teknologinen kehitys:** Digitalisaation ja tekoälyn nopea kehitys muuttaa työmarkkinoita ja edellyttää uusia osaamisvaatimuksia.
- » **Päätöksenteon jatkumo:** Pitkäjänteinen, johdonmukainen päätöksenteko tukee kestävää aluekehitystä ja reagointia muutoksiin.
- » **Väestön kehitys:** Väestön ikääntyminen ja syntyvyyden lasku heikentävät työvoiman saatavuutta ja muuttavat palvelutarpeita.
- » **Maahanmuutto:** Maahanmuutto tuo uusia mahdollisuuksia väestönkasvulle ja työvoiman monipuolistamiselle, mutta vaatii onnistunutta integraatiota.

Hyvinvointiyhteiskunnan rapautuminen

Hyvinvointivaltion palveluiden ja turvaverkkojen heikentyminen johtaa kasvavaan sosiaaliseen epävarmuuteen ja heikentyneeseen elämänlaatuun.

Mitä muutoksia tuo Päijät-Hämeeseen?

- » Erojen kasvaminen ihmisten ja ihmisryhmien välillä hyvinvoinnin ja osallisuuden suhteen.
- » Väestön kokonaishyvinvointi heikkenee
- » Yleinen levottomuus, häiriökäyttäytyminen ja osattomuus kasvaa entisestään
- » Pienten vuokra-asuntojen tarve kasvaa. Vaikeasti remontoitavia kerrostaloja jää tyhjäksi, mikä laskee lähiympäristön vetovoimaa entisestään
- » Vähenevät tai etäämmälle karkaavat palvelut aiheuttavat muuttopainetta isompiin keskuksiin palveluiden ja harrastusten perässä, mutta toisaalta digitalisaatio voi tuoda palveluita myös lähemmäs

Miten Päijät-Häme voi varautua/reagoida?

- » Yleishyödyllisten yhteisöjen tukeminen, verkostojen vahvistaminen
- » Syrjäytymisvaarassa olevista nuorista ja lapsista huolehtiminen, erilaisten uusien tapojen ja palvelujen kokeilua heitä osallistamaan
- » Kv-opiskelijoiden kotoutumisen tukeminen, jotta aivovuotoa pääkaupunkiseudulle tai takaisin omaan kotimaahan voidaan vähentää
- » Näkökulmia yrittäjyyden edistämiseen
 - Uutta yrittäjyyttä myös hyvinvoinnin ja terveyden edistämiseen → Hyvinvointialalla paljon kv-yrityksiä
 - Yrittäjyyden edistäminen edellyttää myös yrittäjämäisen asenteen ja toimintatavan entistä vahvempaa oppimista ja opettamista eri kouluasteilla (=vahvempaa yrittäjyyskasvatusta)
 - Varsinkin pienyrittäjyyden tukeminen. Pääasia että yhä useampi pystyy työllistämään itsensä ja elää riittävän hyvin
- » Kunkin alueen vahvempi profilointi ja näkyvyys
- » Maakuntastrategialla voidaan ohjata vahvemmin, millaisille painopistealueille rahoitusta myönnetään
- » Päijät-Hämeen maahanmuuttostrategian yleisempään tietoon

Eriarvoistuminen ja hyvinvointierojen kasvu

Sosiaalisten ja taloudellisten erojen syveneminen, kuten mielenterveysongelmien lisääntyminen, kasvattaa yhteiskunnallisia jännitteitä ja kuormittaa julkisia palveluita.

Mitä muutoksia tuo Päijät-Hämeeseen?

- » Hyvinvointierot näkyvät asuinalueissa ja kouluissa, osa slummiutuu, osoitteella alkaa olla väliä → Ongelma korostuu erityisesti kaupungeissa
- » Laittomat ansaintatavat lisääntyvät, hävikkiin ja sen estämiseen varautuminen nostaa kustannuksia kaikille.
- » Sähköautoboomissa julkiseen liikenteeseen panostaminen vähenee, mikä heikentää autottomien liikkumismahdollisuuksia, mm. työn vastaan ottamista

Miten Päijät-Häme voi varautua/reagoida?

- » Monipuolisen asuntotuotannon varmistaminen: Suuria vuokratortteleita ei anneta muodostua sinne, missä on pitkä matka palveluihin → monipuolinen asuntojakauma tiiviille alueille, vuokraohteita myös omakotialueiden lomaan.
- » Kaikille yhteisiä tapahtumia tuetaan → ”Torilla tavattaessa ei lompakon sisällöllä ole niin suurta merkitystä, kun juhlatunnelma on yhteinen.”
- » Julkisen liikenteen pitää toimia käyttäjälle edullisesti, verorahoilla tuettuna → Julkisen liikenteen mahdollistaminen myös maaseudulla, kuten kutsuliikenne ja innovatiiviset ratkaisut, kuten sovellukset ja Uber ym.
- » Huolehtiminen sivistyksestä ja hyvinvointipalveluista
- » Digiratkaisut voivat vahvistaa osallisuutta, kunhan ratkaisut ovat ihmislähtöisiä ja niitä osataan käyttää
- » Eri organisaatioiden yhteistyötä hyvinvointialueen kanssa lisää

Ilmastonmuutos

Ilmaston lämpeneminen ja siihen liittyvät sääilmiöt vaativat alueellista sopeutumista ja kestäväen kehityksen mukaista toimintaa.

Mitä muutoksia tuo Päijät-Hämeeseen?

- » Äärevät sääilmiöt → Erityisesti taajamatulvat, jotka voivat pilata rakennuskantaakin
- » Muutokset ympäristöön, kuten metsien ja kasviston lajiston muutos
- » Muutokset maataloudessa ja ruoantuotannon rakenteessa, kasvilajit jne.
- » Vaikutukset elinkeinoelämään → Tuo uutta yritystoimintaan, toisaalta osalla ei edellytyksiä jatkoon
- » Ilmastopakolaiset, väestöpaine
- » Ilmastomatkailu lisääntyy
 - Vesistömatkailun mahdollisuudet lisääntyvät (vesistöt auki pidempään)
- » Ympärivuotinen liikkuminen mahdollistuu Päijät-Hämeessä
- » Kulutuksen maltillistaminen ja siirtyminen aineettomiin kohteisiin (kulttuuri, matkailu)

Miten Päijät-Häme voi varautua/reagoida?

- » Varautumissuunnitelmat sekä kunnissa että asuinyhteisöissä → Kaikkiin taajamiin hulevesisuunnitelma ja tarvittavat viivytystoimenpiteet
- » Osaamisen lisääminen, viljelykäytäntöjen muutokset
- » Metsät
 - Puulajien monimuotoistaminen → Monipuulajisuutta tulee edistää metsien hoidossa ja käytössä.
 - Metsänhoitokäytäntöjen muutokset ja uudet tuulet
 - Metsien terveydentilaa ja kasvukuntoisuutta tulee edistää päätöksin ja hoitotoimenpitein (esim. toimenpiteitä, jotka ehkäisevät metsäluontoon kohdentuvia epidemiatorhoja)
- » Päijänteen vesistön merkitys ja puhtaudesta pitää pidettävä huolta
- » Varautuminen maahanmuuttoon, sen mahdollistaminen ja integroituminen → Asenteiden ja ajattelutavan muutokset jo ennalta tukemaan väestörakenteen muutoksia
- » Elintarvikeklusteri voi antaa ratkaisuita, esim. kasvipohjaiset tuotteet ja proteiinit

Teknologinen kehitys

Digitalisaation ja tekoälyn nopea kehitys muuttaa työmarkkinoita ja edellyttää uusia osaamisvaatimuksia.

Mitä muutoksia tuo Päijät-Hämeeseen?

- » Teknologinen kehitys ja osaaminen → Teknologian kehityksen holistinen tarkastelu, tiedon tulkinnan ja jalostamisen osaamisen tarve lisääntyy.
- » Työn digitalisaatio
 - Resurssipula, työn määrä ei vähene, vapautuva aika pitää osata käyttää työn tehostamiseen
 - Jos ei omaksu uutta teknologiaa, eriarvoisuus lisääntyy
 - Jatkuvan oppimisen ja tehokkuuden merkitys korostuu
 - Kyettävä kasvamaan sosiaalisena ihmisenä, kun työ digitalisoituu
 - Pidempään työttömänä olleen todella vaikea päästä kiinni digitalisoituvaan työelämään.
 - Tiedetäänkö, paljonko tekoäly vie työpaikkoja Päijät-Hämeestä? Puolestaan tekoälyn tarvitsemat datakeskukset voivat tuoda työpaikkoja.
- » Lasten taidot ja teknologian haasteet → Lasten lukutaito ja laskutaito heikkenee, kokonaisuuksien ymmärtäminen heikkenee. Haasteena, miten hyödyntää teknologioita vai palataanko "vanhaan aikaan".
- » Äärimmäisyyden ja paluun riskit → Viekö tie äärimmäisyyteen? Kylläntymisen jälkeen paluu takaisin päin?

Miten Päijät-Häme voi varautua/reagoida?

- » Osaajien ja osaamisen tarjoaminen → Päijät-Hämeestä löytyy alan hallitsevia tekijöitä, aivotuontia
 - Tiedonjalostamisen taidon, tiedon visualisoinnin osaamisen tarjontaa löytyy Päijät-Hämeestä
- » LUTiin ja LABiin lisää alan koulutusta ja osaajia
- » Tarjottava mahdollisuudet synnyttää ja/tai vetää uutta teknologia-aloitusta liiketoimintaa alueelle
 - Sähköverkon parantaminen, mahdollistetaan vihreän sähkön hankkeita ja varataan tontteja isoille datakeskuksille yms.
- » Alueen yrityksille laadukkaan TKI-toiminnan tarjoaminen → aineettoman arvonnäytteen merkitys korostuu, joten tarjottava alustaa tälle
- » Uudelleen / itsekouluttautuminen ja siihen kannustaminen
- » Pitää pitää (laajasta) sivistyksestä ja sen tasosta kiinni, ei karsita perusopetuksesta, kerhoista
- » Luonnon merkityksen korostuminen teknologian kehittyessä
- » Elämystalouden mahdollisuudet. Erityisesti nuoret hakevat elämyksiä.
- » Tarjotaan mahdollisuuksia irtautua digistä (matkailua ja kulttuuri, liikunta, luontoelämykset) NonDigia

Päätöksenteon jatkumo

Pitkäjänteinen, johdonmukainen päätöksenteko tukee kestäväää aluekehitystä ja reagointia muutoksiin.

Mitä muutoksia tuo Päijät-Hämeeseen?

- » Parhaassa tapauksessa tukee aluekehitystä
- » Jos on poukkoilevaa päätöksentekoa, niin
 - Esim. infrahankkeet eivät etene
 - Esim. yritystukialueiden muutokset. Yrityksillä vaikeuksia ehtiä sopeuttaa toimintaansa
 - Hyvinvointiyhteiskunnan kehittämisen haasteet valtion poukkoilevan finanssipolitiikan johdosta
 - Sivistyksen ja TKI-toiminnan kehittämisen haasteet valtion poukkoilevan finanssipolitiikan johdosta

Miten Päijät-Häme voi varautua/reagoida?

- » Ennakointi → Ennakkovaikutusarvointien vahvempi hyödyntäminen
- » Huomioidaan valtakunnallinen sekä eurooppalainen ja maailmanlaajuinen kehitys
- » Jaettava näkemys kehittämisen suunnasta Päijät-Hämeessä → Päijät-Hämeen oltava itse johdonmukainen
 - Pitkän aikavälin suunnittelu, pitkäjänteinen tekeminen. Esim. Suomen hallitus ei päätä kaikista Päijät-Hämeen asioista.
- » Kumppanuuksien rakentaminen

Väestön kehitys

Väestön ikääntyminen ja syntyvyyden lasku heikentävät työvoiman saatavuutta ja muuttavat palvelutarpeita.

Mitä muutoksia tuo Päijät-Hämeeseen?

- » Palvelutarpeet muuttuvat ja palveluiden kohdentamiselle tulee uusia tarpeita
- » Uusia tekijöitä ja osaajia tulee houkutella Päijät-Hämeeseen
- » Oppilaitokset ja työelämä
 - Työelämän uusien osaamisalueiden koulutusta tulisi suunnitella yhteistyössä yritysten kanssa
 - Oppilaitosten koulutustarpeet tulee vastata paremmin ja ripeämmin uusia tarpeita, tarvitaan riittäviä rahoitusresursseja koulutuksia.
 - Koulutusta tulee kehittää niin, että oppilaat siirtyvät nopeammin työelämään.

Miten Päijät-Häme voi varautua/reagoida?

- » Hyväksyä realiteetti ja miettiä, miten tehdään enemmän vähemmällä ja laadukkaammin. "Väki vähenee ja pidot paranee." → Älykäs sopeutuminen. Kasvun vähenemisen ei tarvitse merkitä elämänlaadun vähenemistä.
- » Päijät-Hämeen houkuttavuutta ja valmistuneen opiskelijan pitokykyä ja juurtumista päijät-hämäläiseksi tulisi edistää vetovoimaisuuden lisäämiseksi
- » Maahanmuuttajien sopeutumista ja siirtymistä työelämään tulee lisätä
 - Hankkimalla suunnitelmallisesti osaajia globaaleilta markkinoilta
 - Kielivaatimuksia tulee madaltaa jotta potentiaaliset uudet työntekijät pääsee työelämään paremmin kiinni.
- » Seurojen ja yhdistysten tukeen tulisi saada uutta rahoitusta, joka takaisi ja parantaisi nuorten, työelämässä olevien ja ikääntyneiden parempaa kuntoisuutta
- » Kehitetään yhteistyössä eri toimijoiden kanssa toimenpiteitä, mitkä edistävät aktiivista ikääntymistä

Maahanmuutto

Maahanmuutto tuo uusia mahdollisuuksia väestönkasvulle ja työvoiman monipuolistamiselle, mutta vaatii onnistunutta integraatiota.

Mitä muutoksia tuo Päijät-Hämeeseen?

- » Ilmastopakolaiset
- » Monikulttuurisuus kasvaa, vaatii myös asennemuutosta
- » Integroitumisen haasteet

Miten Päijät-Häme voi varautua/reagoida?

- » Kannustimia maahantulijalle vakiintumiseen ja yrityksille työllistämiseen.
- » Työperäisen maahanmuuton osalta kohdennettuja rekrytointeja tarpeen mukaan
- » Asenteisiin vaikuttamisen kampanjat → hyvä tarinat esiin!
- » Monikulttuurisuuden kehittäminen mm. kielitaito
 - Kieli- ja kulttuurikoulutus heti esim. opiskelijoilla opintojen alusta. Ilman suomenkielen taitoa vaikea löytää työtä ja vakiintua Päijät-Hämeeseen
- » Tarjotaan rauhallista ympäristöä ja elämänlaatua houkuttimena osaajille → Perhekeskeisyys ja lapsiystävällisyys, arjen toimivat palvelut

4. SWOT-analyysi

Mikä on SWOT?

	Positiiviset	Negatiiviset
Sisäiset asiat	Strengths = Vahvuudet	Weaknesses = Heikkoudet
Ulkoiset asiat	Opportunities = Mahdollisuudet	Threats = Uhat

- Vahvista vahvuuksia ja hyödynnä niitä jatkossakin.
- Korjaa ja paranna löydettyjä heikkouksia. Kaikkia heikkouksia ei voida poistaa, mutta niiden vaikutusta pitää pyrkiä lieventämään.
- Hyödynnä mahdollisuudet
- Varaudu uhkiin

Työpajassa tunnistettiin tärkeimpiä vahvuuksia, heikkouksia, mahdollisuuksia ja uhkia Päijät-Hämeen näkökulmasta.

Päijät-Hämeen vahvuudet

Luonto ja ympäristö	Koulutus ja tutkimus	Liikenneyhteydet ja sijainti
<ul style="list-style-type: none">• Vesistöt• Pohjavesi (puhdas juomavesi)• Monipuoliset maisemat/maaston muodot• Suur-Päijänteen potentiaalinen matkailualue• Salpausselän Unesco Geopark	<ul style="list-style-type: none">• Korkeakoulut• LUT-konserni• TKI-toiminta• Hyvät oppilaitokset• Kasvava koulutus• Osaaminen	<ul style="list-style-type: none">• Hyvä kulkuyhteydet maakuntaan• Saavutettava myös alueen sisällä• Järvi-Suomen saavutettavin piste• Lyhyet välimatkat• Infran monipuolisuus
Helppo ja hyvä arki sekä yhteisöllisyys	Vapaa-aika ja urheilu	Yrittäjyys
<ul style="list-style-type: none">• Ihmisen kokoinen maakunta• Helppo ja hyvä arki• Asumisen edullisuus• Edullinen hintataso• Hyvät palvelut• Hyvä henki• Yhteisöllisyys (etenkin kylissä)	<ul style="list-style-type: none">• Hyvät harrastusmahdollisuudet• Urheilu• Liikuntaolosuhteet• Sport niin kisana kuin elämyksenä	<ul style="list-style-type: none">• Vahva perheyrittäjyyden alusta

Seuraavista kolmesta vahvuudesta keskusteltiin työpajassa tarkemmin:

- **Luonto ja vesistöt**
- **Korkeakoulut**
- **Liikenneyhteydet**

Näitä pohdittiin seuraavien apukysymysten kautta:

- Erottavatko mainitut vahvuudet Päijät-Hämeen muista maakunnista?
- Miksi juuri nämä ovat keskeisimmät vahvuudet?
- Miten voimme hyödyntää näitä vahvuuksia tulevaisuudessa?
- Mitä mahdollisuuksia nämä vahvuudet avaavat? Mihin pitää tarttua? Miten?
- Missä verkostoissa näitä vahvuuksia hyödynnetään?

Päijät-Hämeen vahvuus: luonto ja vesistöt

» Erottavatko mainitut vahvuudet Päijät-Hämeen muista maakunnista?

- **Ainutlaatuisuus:** Päijät-Hämeen luonto ja vesistöt, kuten Vesijärvi, Päijänne ja Salpausselkä, ovat ainutlaatuisia, mikä erottaa maakunnan muista. Ne tarjoavat monipuoliset maisemat ja mahdollisuuden virkistykseen aivan kaupunkien läheisyydessä. Luonnon ja vesistöjen läheisyys luo erityisen vetovoimatekijän.
- **Monimuotoisuus:** Luonto on kaikkialla lähellä, ja alue on osa Hämeen lehtokeskusta, joka on geologisesti ja lajistollisesti omaleimainen

» Miksi juuri nämä ovat keskeisimmät vahvuudet?

- **Huoltovarmuus:** Elintärkeän juomaveden lähde 1,3 miljoonalle ihmiselle
- **Hyvinvointi:** Luonto ja luontoliikkuminen ovat tärkeitä yhteyksiä ihmisten hyvinvointiin, mikä tekee näistä vahvuuksista olennaisia alueen asukkaiden terveydelle ja elämänlaadulle
- **Elämystalous ja matkailu:** Alueen luonto ja vesistöt tarjoavat valtavan potentiaalin matkailulle ja elämystaloudelle

» Miten voimme hyödyntää näitä vahvuuksia tulevaisuudessa?

- **Panostamalla monimuotoisuuteen:** Luonnon monimuotoisuuden säilyttäminen on keskeistä, jotta sekä ympäristö että ihmisten hyvinvointi säilyvät.
- **Monipuolistamalla matkailua/elämystalous:** Luonto luo alustan hyvinvointi- ja matkailupalveluiden kehittämiseksi, ja sitä voidaan hyödyntää entistä enemmän esimerkiksi liikunta- ja luontomatkailussa.
- **Yhdistämällä luonnon ja talouden kestävyuden:** On tärkeää yhdistää luonnon ja metsien kestävä talouskäyttö, jotta nämä voimavarat säilyvät myös tulevaisuudessa vahvuuksina. Tärkeää on myös varmistaa, että Päijänteen raakavesivarasto ja muut luonnonvarat säilyvät pitkällä tähtäimellä kestäväällä tavalla hyödynnettyinä.

» Missä verkostoissa näitä vahvuuksia hyödynnetään?

- Paikallinen, valtakunnallinen ja kansainvälinen yhteistyö
- Verkostoyhteistyö
- Matkailustrategiat

Päijät-Hämeen vahvuus: korkeakoulut

» Erottavatko mainitut vahvuudet Päijät-Hämeen muista maakunnista?

- **Nuorin ja dynaamisin yliopisto:** Päijät-Hämeessä sijaitsee Suomen nuorin ja dynaamisin yliopisto, joka kehittyy ilman byrokraattisia hidasteita. Tämä tekee siitä erityisen verrattuna muihin maakuntiin.
- **Kasvava korkeakoulu yhteistyö:** Alueella on merkittävä oppilaitosten ja yritysten välinen yhteistyö, joka edistää osaamisen kanavoitumista työelämään ja talouden positiivista kehitystä.

» Miksi juuri nämä ovat keskeisimmät vahvuudet?

- **Kansainvälinen ulottuvuus:** Korkeakoulut toimivat porttina kansainvälisyyteen ja yhteistyöhön.
- **Nopea reagointi ja innovatiivisuus:** Yliopistokonserni pystyy reagoimaan nopeasti ja mukautumaan muuttuviin tarpeisiin, mikä tekee siitä joustavan ja innovatiivisen toimijan.
- **Kasvava yhteistyö:** Yhteistyötä korkeakoulun ja paikallisten toimijoiden välillä voidaan laajentaa esimerkiksi hankerahoituksen avulla, mikä lisää alueen kilpailukykyä.

» Miten voimme hyödyntää näitä vahvuuksia tulevaisuudessa?

- **Yhteistyön laajentaminen:** Korkeakoulujen ja yritysten yhteistyötä tulee edelleen laajentaa, erityisesti hankerahoituksen ja tutkimuksen avulla, mikä vahvistaa alueen TKI-toimintaa.
- **TKI-toiminnan kehittäminen:** Korkeakoulut voivat toimia alueen TKI-toiminnan vetureina ja edistää innovaatiotoimintaa. Tämä edellyttää pitkäjänteisiä investointeja ja yhteistyötä.
- **Korkeakoulujen roolin vahvistaminen:** Korkeakoulut voivat toimia kansainvälisyyden ja osaamisen keskuksina, mikä houkuttelee lisää yrityksiä ja osaajia alueelle.
- **Profiloituminen:** Alue voi profiloitua esimerkiksi ympäristöosaamisen ja yritysten keskuksena, mikä lisää sen houkuttelevuutta sijoittumis- ja investointikohteena.

» Missä verkostoissa näitä vahvuuksia hyödynnetään?

- **Kansainväliset verkostot:** Korkeakoulut toimivat kansainvälisten verkostojen kautta, tuoden globaalia osaamista ja resursseja Päijät-Hämeeseen
- **Oppilaitosten ja yritysten verkostot**

Päijät-Hämeen vahvuus: liikenneyhteydet

» Erottavatko mainitut vahvuudet Päijät-Hämeen muista maakunnista?

- **Helsingin läheisyys** on etu moniin maakuntiin verrattuna, mutta se ei ole täysin ainutlaatuinen vahvuus, koska useat muutkin alueet hyötyvät vastaavista yhteyksistä pääkaupunkiseudulle.
- **Hyvät digitaaliset yhteydet:** Päijät-Hämeen alueella on kattavat ja toimivat verkkoyhteydet, mikä tukee etätöiden mahdollisuuksia, mutta ei erota sitä tosin muista maakunnista.
- **Logistinen sijainti mahdollistaa tavaroiden kuljetuksen ja henkilöliikenteen** tehokkaasti, mutta alueen yhteydet pohjoiseen eivät ole yhtä hyvät, mikä voi heikentää saavutettavuutta.

» Miksi juuri nämä ovat keskeisimmät vahvuudet?

- **Työvoiman saatavuus ja liikkuminen:** Hyvät kulkuyhteydet tukevat työvoiman saatavuutta laajemmalla alueella, ja edulliset asumiskustannukset yhdistettynä hyviin yhteyksiin pääkaupunkiseudulle tekevät Päijät-Hämeestä houkuttelevan työssäkäyntialueen.

» Miten voimme hyödyntää näitä vahvuuksia tulevaisuudessa?

- **Liikenteen yhteyksien parantaminen:** Julkisen liikenteen kattavuutta tulee parantaa maaseudun ja kaupunkien välillä, ja samalla tulisi edistää kestävien liikkumismuotojen käyttöä, kuten pyöräilyä.
- **Digitaalinen saavutettavuus:** Digitaaliset yhteydet ovat keskeinen tekijä etätöiden ja yritysten houkuttelemisessa alueelle, mutta verkkoyhteyksien parantaminen erityisesti maaseudulla on tarpeen.
- **Houkuttelevuus työvoimalle ja yrityksille:** Hyvien kulkuyhteyksien ja logistiikan ansiosta Päijät-Hämeellä on potentiaalia houkuttaa sekä työvoimaa että yrityksiä, mutta yhteyksiä on kehitettävä tasapainoisesti eri suuntiin ja eri kulkumuodoilla.

» Missä verkostoissa näitä vahvuuksia hyödynnetään?

- **Liikenneverkostot:** Kulkuyhteyksiä voidaan hyödyntää alueen logistisissa ja liikenneverkostoissa. Kotkan sataman saavutettavuuden parantuminen ja alueen logistinen sijainti tuovat kilpailuetua.
- **Kansainväliset verkostot:** Lahden läheisyys ja yhteydet lentokentälle tekevät alueesta potentiaalisen solmukohtan kansainvälisille liiketoimille ja yhteistyöhön.

Päijät-Hämeen heikkoudet

Päätöksenteko	Työmarkkinat ja koulutus	Sosiaaliset haasteet	Kansainvälisyys	Rohkeuden puute
<ul style="list-style-type: none">• Päätöksentekokulttuuri• Päätösten toimeenpanon hitaus• Yhteistyön puute• Poliittinen eripura• Kuppikunnat• Lahti-keskeisyys	<ul style="list-style-type: none">• Työttömyys• Matala koulutustaso• Osaavan työvoiman saatavuus• Kapea yliopistotarjonta	<ul style="list-style-type: none">• Hyvinvointierot• Nuorten pahoinvointi• Syrjäytyminen (erityisesti nostettu esiin nuoret)• Eriarvoisuus• Korkea sairastavuus	<ul style="list-style-type: none">• Vähäinen kansainvälisyys• Heikot kv-yhteydet	

Väestön kehitys	Päijät-Hämeen identiteetti	Talousnäkymät	Yritysten uudistamiskyky
<ul style="list-style-type: none">• Ikärakenne• Matala syntyvyys• Nuorten poismuutto	<ul style="list-style-type: none">• Identiteetin ja yhteisen historian puute• Selkeän profiilin puute• Ei erotu kansallisesti tai kansainvälisesti omalaatuisena• Ohiajokaupunki• Huono itsetunto	<ul style="list-style-type: none">• Haastava taloustilanne• Kuntien näkymät• Resurssien puute• Infran vanheneminen	

Seuraavista kolmesta heikkoudesta keskusteltiin työpajassa tarkemmin:

- **Päätöksentekokulttuuri**
- **Työttömyys**
- **Matala koulutustaso**

Näitä pohdittiin seuraavien apukysymysten kautta:

- Erottavatko mainitut heikkoudet Päijät-Hämeen muista maakunnista?
- Miksi juuri nämä ovat keskeisimmät heikkoudet?
- Miten voimme estää tai korjata näitä heikkouksia tulevaisuudessa?
- Missä verkostoissa?

Päijät-Hämeen heikkous: päätöksentekokulttuuri

» Miksi juuri nämä ovat keskeisimmät heikkoudet? Erottavatko mainitut heikkoudet Päijät-Hämeen muista maakunnista?

- **Poliittinen eripura:** Päätöksentekoa leimaa liiallinen politisointi, joka estää yhteisen edun ajamisen. Tämä tekee päätöksenteosta hajanaista ja lyhytnäköistä. Katsooko maakunta liikaa taaksepäin eikä eteenpäin?
- **Yhteisen vision puute:** Onko Päijät-Hämeellä yhteistä näkemystä tulevaisuudesta?
- **Ylimaakunnallinen yhteistyön tila:** Hyödynnetäänkö ylimaakunnallista yhteistyötä riittävästi? Pk-seutukeskeisyydestä suuntaaminen myös muualle esim. Etelä-Karjalaan jo verkostoja (LUT-yliopisto).

» Miten voimme estää tai korjata näitä heikkouksia tulevaisuudessa?

- **Päätöksenteon kehittäminen:** Alueen toimijoiden tulisi keskittyä päätöksentekoon, joka tukee yhteistä etua, ihmisten ja luonnon hyvinvointia sekä elinvoiman vahvistamista. Puoluepoliittinen ajattelu tulisi jättää sivuun, jotta voidaan rakentaa yhtenäinen ja kestävä strategia.
- **Ennakkovaikutusten arviointi:** Päätöksenteossa tulee ottaa ennakkovaikutusten arviointi vahvempaan rooliin, erityisesti yritysvaikutusten osalta, jotta voidaan varmistaa päätösten pitkän aikavälin hyödyllisyys.
- **Yhteistyö verkostoissa:** Yhteistyön vahvistaminen eri toimijoiden, kuten kuntien, liiton ja ELY-keskuksen, välillä voisi tuoda yhdenmukaisuutta strategioihin ja suunnitelmiin, mikä tehostaisi resurssien käyttöä ja päätöksentekoa

Päijät-Hämeen heikkous: työttömyys

» **Miksi juuri nämä ovat keskeisimmät heikkoudet? Erottavatko mainitut heikkoudet Päijät-Hämeen muista maakunnista?**

- **Rakenteellinen työttömyys** yhä haasteena
- **Työttömyysluvut**, etenkin **nuorisotyöttömyys** Lahdessa korkeammalla kuin valtakunnassa keskimäärin.
- **Työllistymismahdollisuuksien puute:** Työpaikkoja ja innovatiivisten yritysten syntymistä vaikeuttaa alueen rajoitettu rahoitus- ja tukimekanismit.

» **Miten voimme estää tai korjata näitä heikkouksia tulevaisuudessa?**

- **Lasten ja nuorten hyvinvointiin on panostettava ja heidän koulutusmahdollisuuksiinsa**
- **Lisää harjoittelu- ja työpaikkoja:** Tarvitaan lisää harjoittelu- ja työpaikkoja kv. opiskelijoille ja maahanmuuttajataustaisille työnhakijoille (työtä, jossa ei tarvitse täydellistä suomen kielen taitoa). Matalan kynnyksen koulutusta, esim. oppisopimus, mestari-kisälli.
- Yhdistysten työllistäminen myös tulevaisuudessa tukikelpoista työtä

Päijät-Hämeen heikkous: matala koulutustaso

» Miksi juuri nämä ovat keskeisimmät heikkoudet? Erottavatko mainitut heikkoudet Päijät-Hämeen muista maakunnista?

- 90-luvun laman pitkä perintö.
- Työttömyys lisääntyy, jos kaikille koulutustasoille ei ole koulutusta.
- Työpaikkoja ei ole korkeakoulutetuille
- **Työpaikkoja ei varsinkaan englanninkielisille korkeakoulutetuille** → ulkomaiset valmistuneet muuttavat takaisin kotimaihinsa tai kaupunkeihin, alueelle jää olematon määrä osaajia

» Miten voimme estää tai korjata näitä heikkouksia tulevaisuudessa?

- **Pitkäjänteisempää yhteistyön rakentamista** eri toimijoiden kanssa
 - **Kaikki tahot yhdessä tukemaan valmistuneita työllistymään paikkakunnalle**
 - Onko aktiivisesti pyritty rekrytoimaan korkeakouluista valmistuvia paikkakunnan yrityksiin?
 - **Täydennyskoulutusta yrityksille**, jotta osaavat uudistua.
- **Tarvitaan hyvinvoinnin ja toiveikkuuden tukemista** ja matalakynnyksisen tuen tarjoamista heikossa asemassa oleville
 - **Tukea oppilaille**, jotta jatkopolut ovat mahdollisia

Päijät-Hämeen uhat

Ympäristö ja ilmastonmuutos	Taloudelliset ja työmarkkinoiden uhat	Yhteiskunnalliset ja sosiaaliset uhat	Väestön kehitys	Globaali epävarmuus
<ul style="list-style-type: none"> • Ilmastonmuutoksen vaikutukset • Luontokato • Luonnon monimuotoisuuden heikkeneminen • Vesien pilaantuminen • Luonnon väärinkäyttö • Metsien käytön rajoitteet • Ekosysteemien romahtaminen 	<ul style="list-style-type: none"> • Julkisen talouden heikentyminen • Poukkoilevuus valtion päätöksenteossa • Taloudellinen näivettyminen • Työttömyys lisääntyy 	<ul style="list-style-type: none"> • Periytyvä huono-osaisuus • Eriarvoistuminen • Polarisaatio • Yleinen kurjistuminen • Nuorten lisääntyvä pahoinvointi • Turvattomuuden kasvu 	<ul style="list-style-type: none"> • Ikärakenne • Ikääntyvä väestö • Väestömäärä • Pitovoima sakkaa • Ei saada maahanmuuttajia alueelle 	<ul style="list-style-type: none"> • Venäjän eristäytyminen

Innovaatioiden ja uudistumisen puute	Koulutus ja osaamisen hyödyntäminen	Yritysten toiminta-edellytykset	Kansainvälinen kilpailukyky
<ul style="list-style-type: none"> • Jämähdetään paikoilleen • Uudistumattomuus 	<ul style="list-style-type: none"> • Korkeakoulujen tuomaa osaamista ei hyödynnetä alueella • Aivovuoto isoihin kaupunkeihin 	<ul style="list-style-type: none"> • Yritykset muuttavat muualle • Ei löydy jatkajia yrityksille 	

Seuraavista neljästä uhasta keskusteltiin työpajassa tarkemmin:

- **Korkeakoulujen tuomaa osaamista ei hyödynnetä alueella**
- **Luontokato ja ilmastonmuutoksen vaikutukset**
- **Julkisen talouden heikentyminen**
- **Pitovoima sakkaa**

Näitä pohdittiin seuraavien apukysymysten kautta:

- Linkittykö heikkouksiin?
- Mitä uhkia niistä avautuu?
- Mihin pitää tarttua?
- Miten?

Päijät-Hämeen uhka: Korkeakoulujen tuomaa osaamista ei hyödynnetä alueella

» **Linkittykö heikkouksiin? Mitä uhkia niistä avautuu?**

- **TKI-toiminta maakunnassa ei kasva.** Korkeakoulujen TKI toiminta on kaukana alueen potentiaalisista innovaatioista ja uudesta liiketoiminnasta.
- **Osaaminen ja uudet innovaatiot valuvat muualle** eli etenkin kv. yhteistyössä tehdyt avaukset hyödyntää joku muu.

Mihin pitää tarttua? Miten?

- **Korkeakoulujen ja yritysten välinen yhteistyö ei ole riittävällä tasolla.**
 - Huolehdittava, että korkeakoulut tarjoavat osaamista yritysten tarpeeseen.
 - **Tarvitaan uusia yhteistyömuotoja** työharjoittelun lisäksi.
 - Pienten yritysten yhteistyötä korkeakoulujen kanssa lisättävä esimerkiksi työharjoittelujen kautta.
- Korkeakouluista saatava irti uusia innovatiivisia yrityksiä.

Päijät-Hämeen uhka: Luontokato ja ilmastonmuutoksen vaikutukset

» Linkittykö heikkouksiin? Mitä uhkia niistä avautuu?

- **Ilmastonmuutos on uhka ihmisen hyvinvoinnille.** Ilmastonmuutos kuormittaa lasten ja vanhusten terveyttä, lisää säästä johtuvia vaaratilanteita kodeille ja infrastruktuurille ja heikentää ruokaturvaa ja puhtaan veden saantia.
- **Ilmastonmuutos voi vaikuttaa alueen maatalouteen ja luonnon monimuotoisuuteen negatiivisesti:** Päijät-Häme ollut vilja-aitta - enää ei. Omavaraisuus vaarassa?
- Liittyy heikkouksiin, jos ei nähdä arvoa ja osata toimia arvostavasti ja säilyttävästi.

» Mihin pitää tarttua? Miten?

- **Ilmastonmuutoksen torjuminen ja siihen sopeutuminen** esim. kaupunkisuunnittelulla tärkeää.
- **Luonnon ennallistaminen** on usein kustannustehokas keino molempiin ja tarjoaa myös työ- ja yrittämismahdollisuuksia: suohommat osaaville kaivurikuskeille on työtä tulevaisuudessa.
- **Uusiutuvan, hajautetun energiantuotannon edistäminen**
- **Ainutlaatuinen matkailuympäristö** tulee säilyttää.
- **Kestävä liikkuminen** mahdollisuutena luonnolle ja ihmisille.

Päijät-Hämeen uhka: Julkisen talouden resurssien heikkeneminen voi johtaa palvelujen karsimiseen ja alueen vetovoiman laskuun

» Linkittykö heikkouksiin? Mitä uhkia niistä avautuu? Mihin pitää tarttua? Miten?

- **Linkitty kaikkeen.** Uskallettava investoida, kaikille löydettävä rooli yhteiskunnan ylläpitoon.
- **Asukkaiden tyytyväisyys ja koettu hyvinvointi laskee**, vaikuttaa niin moneen; terveyteen, alueen vetovoimaan, matkailijoiden viihtyvyyteen, Heikko taloustilanne → Heikkenevä palvelutarjonta
- **Lapsiperheet eivät muuta alueelle**
- Kun työttömiä paljon, kunnille ei tule verotuloja
- **Nähdäänkö resurssien satsaaminen oikeisiin kohtiin?** Ympäristö- ja ilmastotoimet ovat tulevaisuuden satsauksia ja säästävät pitkällä aikavälillä.

Päijät-Hämeen uhka: Pitovoima sakkaa

» **Linkittykö heikkouksiin? Mitä uhkia niistä avautuu?**

- **Valmistuvat opiskelijat siirtyvät muualle** → Maakuntaan ei jää osaavaa työvoimaa
- **Alueelle muuttaneet eivät integroidu mihinkään yhteisöön** (maahanmuuttajat jäävät ulkopuoliseksi, jos eivät osaa suomen kieltä)

» **Mihin pitää tarttua? Miten?**

- Tarvitaan **harjoittelu- ja työpaikkoja** (etenkin nuorille). **Työpaikka** voi löytyä yhdelle, mutta entä **puolisolle**? → Miten pystytään vaikuttamaan tähän?
- Tarvitaan enemmän **kandiohjelmia**
- Yhteisöllisyys, avoimuus ja **suvaitsevaisuus** keskiöön
- Luotava **aidosti perheystävällinen** maakunta
- Puhe kaikista epäkohdista lisää pahoinvointia, **nostetaan positiivisia seikkoja esiin**

Päijät-Hämeen mahdollisuudet

Vihreä siirtymä ja ympäristö	TKI-toiminta ja rahoitus	Koulutus ja osaaminen	Digitalisaatio ja teknologia	Matkailu	Elintarvikeala
<ul style="list-style-type: none"> Vihreän siirtymän toteutus kokonaiskestävästi Ympäristö-osaaminen Kestävä luonnon hyödyntäminen Luonnon ja ympäristön arvostus nousee 	<ul style="list-style-type: none"> TKI-rahoituksen ja toiminnan vahvistuminen Amk-koulutuksen tuoma noste TKI-toimintaan Ulkoisen TKI-rahoituksen kotiuttaminen alueelle 	<ul style="list-style-type: none"> Korkeakoulujen osaaminen Lisääntyvät opiskelijamäärät Aito yliopistokaupunki 	<ul style="list-style-type: none"> Digitalisaation kehittäminen Digitalisaatio ja etätö tarjoavat uusia mahdollisuuksia houkutellessa asiantuntijoita ja yrityksiä alueelle Tekoäly 	<ul style="list-style-type: none"> Alueen luonto ja kulttuuri tarjoavat mahdollisuuksia matkailulle ja hyvinvointipalveluille Luontomatkailu 	<ul style="list-style-type: none"> Elintarvikeala maailman kärjessä Ruokasektorin nousu Uudistava maatalous

Identiteetin löytäminen	Hyvä arki	Yhteistyö	Rohkeus uudistua	Liikenne ja infrastruktuuri
<ul style="list-style-type: none"> Alueen identiteetti kirkastuu Selkeän profiilin löytäminen ja sen vahvistaminen 	<ul style="list-style-type: none"> Asumisviihtyvyydestä vetovoimaa Monipaikkaisuus Hyvän elämän keskus Ulkoilu-mahdollisuudet Toimivat peruspalvelut 	<ul style="list-style-type: none"> Yhteistyön tiivistäminen Maaseudun ja kaupunki-alueiden yhteistyö Yhteisöllisyyden lisääntyminen 	<ul style="list-style-type: none"> Löydetään koko maakunnan yhteinen rohkea visio Jatkuva laadukas ennakointi-toiminta ja Tulevaisuus-orientaatio 	

Seuraavista kahdesta mahdollisuudesta keskusteltiin työpajassa tarkemmin:

- Vihreän siirtymän toteutus kokonaiskestävästi**
- TKI- rahoituksen ja toiminnan vahvistuminen**

Näitä pohdittiin seuraavien apukysymysten kautta:

- Linkittykö vahvuuksiin?
- Mitä mahdollisuuksia niistä avautuu?
- Mihin pitää tarttua?
- Miten?

Päijät-Hämeen mahdollisuus: Vihreän siirtymän toteutus kokonaiskestävästi

» Linkittykö vahvuuksiin? Mitä mahdollisuuksia niistä avautuu? Mihin pitää tarttua? Miten?

- **Ympäristöosaaminen vahvuutena tukee tätä mahdollisuutta.** Alueen laajat verkostot hyödynnettävä. Tutkimustieto vahvemmin yritysten käyttöön ja yritykset yhdessä korkeakoulujen kanssa hyödyntämään tutkittua tietoa uuden luomisessa.
- **Vihreän siirtymän energiahankkeilla** on aidosti korvattava fossiilista energiaa. Siirtyminen uusiutuvaan energiaan on parhaimmillaan, tai jopa useimmiten taloudellisesti kannattavaa toimintaa.
 - **Tuuli- ja aurinkohankkeissa** tarvitaan vahvaa maakunnallista ohjausta tuotantoalueiden sijoittelussa, jotta maakunnan ekologinen verkosto voi säilyä ja kehittyä.
 - Esimerkki kestävästä vihreästä kehittämisestä: Vierumäen Laviassuon turvesuo muutettiin päästölähteestä ennallistetuksi suoksi, jonne tehtiin myös aurinkovoimala
- **Kiertotalouden** ekosysteemien tuki ja yhteistyön tukeminen omaa valtavan potentiaalilin liiketoiminnalle
- **Biokaasuinfrastruktuuria** kehiin
- **Liikenne** tällä hetkellä avainasemassa
- Vaikutusten arviointi muistettava

Päijät-Hämeen mahdollisuus: TKI-rahoituksen ja toiminnan vahvistuminen

» Linkittykö vahvuuksiin? Mitä mahdollisuuksia niistä avautuu? Mihin pitää tarttua? Miten?

- **Ilman tutkimusta ja kehitystyötä ei synny innovaatioita. Ilman innovaatiota ei synny kasvua.** Erityisesti Pk-yritysten TKI- toiminta ja potentiaali tulee saada kasvuun.
- **Yhteistyö:** Tarvitaan laajoja verkostoja ja osaajia, jotka kirjoittavat hankehakemuksia (Yritysten TKI-rahoituksen hakemiseen lisää tukimekanismeja)
- Tarvitaan TKI-rahoitusta, joka mahdollistaa mikro- ja pk-yritysten, korkeakoulujen ja julkisen sektorin **yhteisen innovaatiotoiminnan vahvistamisen. Mahdollisuus maakunnallisesti isojen konsortioiden rakentamiseen tunnistettujen painopisteiden ääreen.**
- TKI-toiminta ja -hankerahoitus pitää kytkeä nykyistä vahvemmin elinkeinoelämän kehittämiseen.
- TKI rahoitusta myös sosiaalisesti kestävään kehittämiseen. Asukkaiden hyvinvointi vahvistaa positiivista kehää.
- TKI hyvinvointi- ja terveysteknologian rakentamiseen tarvetta, rahoitusta ja iso maakunnallinen pilotointialusta (hyvinvointialue).
- KV-rahoitusinstrumenttien (Horizon Europe etc) laajempi hyödyntäminen yritysvetoisesti.

5. Skenaariot / vaihtoehtoiset tulevaisuuskuvat

Nelikentissä tehtävänanto:

Miltä tulevaisuuskuvat näyttävät?
Millaisia piirteitä niissä on?

Rakennemallin neljä tulevaisuuskuvaa

Väestö kasvaa

Rakenne
hajautuu

Rakenne
keskittyy

Väestö vähenee

Julkisen
talouden
haasteet

Aluekehittämisen neljä tulevaisuuskuvaa

Eturintamassa

Julkinen
talous
sujuu

Seurailijana

Purku – rakennemalli

Väestö kasvaa

Infrastruktuurin ja palveluiden hajautus: Palveluiden ja infrastruktuurin tehokas sijoittelu koko maakunnassa on tärkeää. Väestön kasvu maaseutualueilla vaatii kattavan infrastruktuurin, kuten liikenneyhteyksien, digitaalisten palveluiden ja julkisten palveluiden kehittämistä koko maakunnassa. Tämä tukee maaseudun elinvoimaa ja houkuttelee uusia asukkaita.

Luonnonvarojen kestävä hallinta: Hajautunut rakenne voi lisätä painetta ympäristöön ja luonnonvarojen kestävään käyttöön, joten tarvitaan huolellista suunnittelua. Uusiutuvan energian ja ekologisten ratkaisujen hyödyntäminen voisi olla keskeisessä roolissa alueen kehityksessä.

Yhteisöllisyyden vahvistuminen: Hajautettu väestönkasvu tukee yhteisöllisyyttä ja kylätoimintaa, mikä lisää paikallista osallisuutta ja sitoutumista.

Monimuotoiset asumisratkaisut: Väestönkasvu hajautuneessa rakenteessa lisää kysyntää erityyppisille asumisratkaisuille, kuten omakotitaloille ja maatilamaisille asuinympäristöille, mikä tukee paikallisia rakennusalan yrityksiä ja vahvistaa maaseutua. Vapaa-ajan asukkaiden määrä lisääntyy.

Monikulttuurisuuden ja kotoutumisen kehittäminen: Maahanmuutto tuo uusia asukkaita, ja kotoutumisen vastuu jakautuu eri kuntien kesken. Tämä voisi edistää positiivisia asenteita ja kulttuurista monimuotoisuutta.

Positiivinen talouskehitys: Väestönkasvu tuo lisää veronmaksajia, mikä voi parantaa kuntien taloudellisia edellytyksiä, vaikka infrastruktuurirakentaminen lisääkin kustannuksia.

Palveluiden ja infrastruktuurin haasteet: Väestön hajautuessa palveluiden järjestäminen harvaan asutuille alueille vaikeutuu, mikä voi johtaa palveluiden yksipuolistumiseen ja heikentymiseen. Hajautuneessa rakenteessa infrastruktuurin, kuten tieverkoston ja tietoliikenteen ylläpito, on kallista suhteessa väestömäärään. Tämä voi johtaa infrastruktuurin rapistumiseen. Tilanne vaatii innovatiivisia ratkaisuja, kuten liikkuvia tai etäpalveluita, mutta ne edellyttävät merkittäviä investointeja. Hajautuneessa ja vähenevässä väestössä digitaaliset palvelut ja nettiyhteydet nousevat merkittävään asemaan.

Työpaikkojen ja taloudellisen toiminnan ylläpito: Harvaan asuttujen alueiden työvoimapula ja vaikeasti saavutettavat markkinat heikentävät yritysten sijoittumis- ja investointihalukkuutta, mikä hidastaa alueen talouskasvua ja voi johtaa yritysten poistumiseen alueelta.

Elinvoimaisuuden hiipuminen: Yhteisöllisyyden ylläpitäminen on haasteellista väestön vähentyessä ja hajaantuessa, mikä voi johtaa maaseutuasuntojen autoitumiseen. Infrastruktuurin ylläpidon korkeat kustannukset sekä palvelujen puute tekevät alueista vähemmän houkuttelevia. Haja-asutusalueilla tyhjilleen jääneet omakotitalot rapistuvat ilman uusia asukkaita, mikä vaikuttaa alueiden houkuttelevuuteen. Kunnat saattavat tarjota edullisia tontteja kyliltä ja haja-asutusalueilta houkutellessaan uusia asukkaita, mutta väestön houkutteleminen vaatii laajempaa aluepolitiikkaa ja kattavia, innovatiivisia ratkaisuja.

Maahanmuutto väestönkasvun pohjana: Väestönkasvu nojaa maahanmuuttoon, ja vetovoiman kehittäminen ja onnistunut kotouttaminen ovat välttämättömiä. Väestön keskittyminen ja maahanmuutto voivat synnyttää sosiaalisia jännitteitä, mutta segregaation ehkäisemiseksi tarvitaan tasapainoisia ratkaisuja ja suunnitelmia sekä maaseudulla että kaupungeissa.

Työllisyys: Väestön kasvu tukee työvoiman saatavuutta kaikkialla maakunnassa. Uusia työpaikkakeskittymiä voi syntyä eri puolilla maakuntaa..

Alueellinen tasapaino: Väestön keskittyminen kasvukeskuksiin uhkaa maaseudun elinvoimaisuutta, mutta tätä voitaisiin tasapainottaa kehittämällä maaseutua esimerkiksi vihreillä investoinneilla, luonnon monimuotoisuuden tukemisella ja paikallisen elintarviketuotannon vahvistamisella. Alueellinen yhteistyö on tärkeää.

Palvelurakenteen ja infrastruktuurin kehittyminen: Julkinen liikenne kehittyy vastaamaan kasvavan väestön tarpeisiin, ja maakunnan logistinen sijainti on saavutettavuus, joka tukee myös matkailun vahvistamista. Kulttuuri- ja vapaa-ajan mahdollisuudet keskittyisivät Lahteen ja muihin maakunnan keskuksiin.

Kestävä kehitys: Tiivis asuminen tukee ilmastotavoitteita, mutta edellyttää kestäviä ratkaisuja luonnonvarojen käyttöön ja maaseudun elinvoiman säilyttämiseen.

Palveluiden keskittyminen ja maaseudun heikkeneminen: Väestön väheneminen keskittää palveluita suuriin keskuksiin, mikä johtaa palveluiden heikkenemiseen harvaan asutuilla alueilla ja vaikeuttaa maaseudun elinvoimaisuuden säilyttämistä. Maaseutualueiden infrastruktuuri, kuten tiet, joukkoliikenne ja tietoliikenneverkot, voi jäädä päivittämättä, mikä heikentää alueen saavutettavuutta ja investointimahdollisuuksia.

Ikääntyvän väestön erityistarpeet: Ikääntyvä väestö vaatii enemmän hyvinvointi- ja terveystaloudellisia palveluita, mutta samalla vähenevät resurssit koulu- ja lapsiperhepalveluissa, mikä lisää painetta mukauttaa palvelutarjontaa.

Maaseutu elinkeinojen näkökulmasta: Väestökadon myötä maaseudun talouden kehittäminen vaatii uutta suuntaa, kuten bioenergian, vihreiden työpaikkojen ja matkailun tukemista, mikä voi houkuttaa uusia asukkaita tai osa-aikaisia kävijöitä. Maatalouden ja alkutuotannon riittävyys ja kannattavuus herättävät huolta.

Kiinteistöjen arvon lasku: Kiinteistöjen arvo laskee syrjäseuduilla

Kuntaliitokset: Kuntaliitosten tarve lisääntyy maaseudun tyhjentyessä. Maaseutu alkaa painottua enemmän vapaa-ajan vieton kohteena.

Väestö vähenee

Purku – aluekehittäminen

Eturintamassa

Vihreä siirtymä ja kiertotalous: Vaikka julkinen talous on haastava, Päijät-Häme voi toimia edelläkävijänä kestäväen kehityksen ratkaisuihin, kuten kiertotaloudessa, energiatehokkuudessa ja lähiruokaketjuissa. Nämä säästävät kustannuksia pitkällä aikavälillä ja edistävät kestävää kasvua.

Ulkopuolisten rahoituslähteiden hyödyntäminen: Talouden epätasapainon vuoksi Päijät-Häme etsii rahoitusta EU:n sekä julkisen ja yksityisen sektorin kumppanuuksista. Tämä auttaa rahoittamaan hankkeita ilman suuria julkisia investointeja.

Digitaalisten palveluiden hyödyntäminen: Edelläkävijästrategia tukee digitaalisten ja AI-pohjaisten ratkaisujen kehittämistä, esimerkiksi etäterveydenhuollon ja digitaalisten asiointipalveluiden kautta. Tämä paitsi vähentää kustannuksia, myös tuo modernia palvelua asukkaille.

Pienimuotoiset, vaikuttavat kokeilut: Koska laajat investoinnit ovat haastavia, maakunta voi keskittyä pieniin kokeiluhankkeisiin esimerkiksi vihreän energian ja kiertotalouden saralla.

Luovuus ja kustannustietoisuus: Luovuus ja kustannustietoisuus vahvistuvat, ja innovatiivisia ratkaisuja etsitään julkisen talouden haasteista huolimatta. Riskienhallinta ja vaihteellinen kokeiluluonteinen lähestymistapa mahdollistavat edelläkävijyyden ilman merkittäviä julkisia kustannuksia.

Paikallisyhteisöjen oma-aloitteisuuden vahvistaminen: Edelläkävijästrategia edistää yrittäjyyttä ja yhteisöllisyyttä tukemalla osallistavia hankkeita, joissa asukkaat, paikalliset yritykset ja järjestöt kehittävät paikallisia ratkaisuja. Pienet, kohdenneet rahoituspaketit voivat tukea yhteiskäyttötiloja ja mikroyrityksiä, mikä vahvistaa paikallista elinvoimaa vähäisin resurssein.

Yhteistyön ja verkostojen voima: Taloudellisten haasteiden vuoksi maakunta painottaa yhteistyötä. Yhteishankkeilla ja kustannusten jakamisella voidaan toteuttaa merkittäviä projekteja, jotka parantavat alueen kehitystä ja mahdollistavat uusien ratkaisujen testaamisen.

Välttämättömyyksiin keskittyminen: Haastava taloustilanne rajoittaa kehityshankkeita, joten alueen on panostettava vain keskeisiin peruspalveluihin ja kustannustehokkaisiin, muualla testattuihin ratkaisuihin. Seuraajastrategia tukee tätä, sillä se mahdollistaa varmojen toimintamallien hyödyntämisen ilman kalliita kokeiluja.

Seurailustrategian hyödyntäminen ja muiden mallien omaksuminen: Seurailijana Päijät-Häme voi ottaa käyttöön muualla toimiviksi todettuja teknologioita ja toimintamalleja ilman kalliita kokeiluja. Tämä vähentää riskiä ja mahdollistaa keskittymisen hyvin todettuihin ratkaisuihin, kuten digitaalisten palvelujen lisäämiseen perinteisten palvelujen rinnalle.

Paikallisten vahvuuksien hyödyntäminen ja pienimuotoinen yrittäjyys: Taloudellisten resurssien puute tarkoittaa suurten elinkeinohankkeiden vähentämistä, joten Päijät-Hämeen tulisi keskittyä pienimuotoisen yrittäjyyden tukemiseen esimerkiksi pienillä tukipaketeilla, paikallisen yrittäjyyden koulutuksella ja verkostoitumismahdollisuuksilla, jotka vahvistavat alueen sisäisiä vahvuuksia ja edistävät paikallista taloudellista toimintaa.

Uhka taantumiseen ja väestön vähenemiseen: Haastava taloustilanne voi johtaa taantumisen kierteeseen, jossa maakunta menettää asukkaita ja yrityksiä. Väestö vähenee, nuoriso muuttaa pois ja ikääntyminen lisääntyy, mikä heikentää alueen vetovoimaa ja haastaa peruspalveluiden rahoitusta.

Yhteistyön merkitys: Taloudellisesti haastavassa tilanteessa yhteistyö muiden toimijoiden kanssa korostuu. Yhteiset hankkeet, joissa kustannukset ja hyödyt jaetaan, auttavat maakuntaa käyttämään resurssejaan tehokkaasti.

Pitkäjänteinen päätöksenteko ja taloudellinen vakaus: Maakunnan julkinen talous mahdollistaa tasapainoisen ja pitkäjänteisen kehityksen, jossa investoidaan sekä kasvukeskuksiin että pienempiin kyliin. Tämä edistää tasapainoista aluekehitystä ja ehkäisee keskittymistä.

Päijät-Hämeellä on riittävät resurssit alueen kehittämiseen, ja se toimii mallina muille sekä kansallisesti että kansainvälisesti.

Edelläkävijästrategia ja innovatiivisuus: Maakunta voi ottaa käyttöön uusinta teknologiaa ja kokeilla uusia toimintamalleja eri aloilla, kuten vihreässä energiassa, digitalisaatiossa ja kestävässä rakentamisessa. Tämä houkuttelee yrityksiä ja osaajia, lisää taloudellista aktiivisuutta ja tuo uusia työpaikkoja. Maakunta kehittää ennakkoluulottomia ratkaisuja, joita muut voivat hyödyntää. Tämä tekee alueesta houkuttelevan yrityksille ja startupeille, jotka arvostavat innovatiivista ja modernia toimintaympäristöä.

Hankkeet ja kumppanuudet: Maakunta valikoi fiksusti hankkeita, jotka tukevat kestävää kehitystä ja monimuotoisuutta. Alueella on paljon kumppaneita toteuttamassa hankkeita.

Hyvinvoiva väestö: Väestö on koulutettua, osaavaa ja tervettä, ja hyvinvoivia asukkaita riittää. Maakunnassa on vahva pitovoima, mikä varmistaa osaajien pysyvyyden ja houkuttelee myös uusia tulokkaita.

Ilmastotavoitteet ja monimuotoisuus: Päijät-Häme on saavuttanut ilmastotavoitteensa ja tukenut luonnon monimuotoisuutta, mikä lisää alueen houkuttelevuutta kestävästä arvoista kiinnostuneille yrityksille ja asukkaille.

Tasapainoinen kehitys: Maakunta voi hyödyntää monikeskuksista mallia, jossa eri paikkakunnat toimivat yhteisenä verkostona ja tukevat toistensa resursseja ja vahvuuksia. Tämä ehkäisee liiallista keskittämistä ja takaa palveluiden ja investointien ulottuvan sekä kasvukeskuksiin että pienempiin kyliin.

Vakauden ja turvallisten ratkaisujen priorisointi: Seuraajastrategian avulla maakunta voi välttää riskialttiita hankkeita ja sen sijaan ottaa käyttöön muualla testattuja, toimivia käytäntöjä. Tämä tekee kehityksestä vakaata ja houkuttelevaa erityisesti yrityksille ja asukkaille, jotka arvostavat ennustettavuutta.

Parhaiden käytäntöjen hyödyntäminen: Päijät-Häme voi omaksua muualla toimiviksi osoitettuja ratkaisuja ja kehittää niitä edelleen omaan käyttöönsä. Tämä mahdollistaa kiertotalouden ja energiaratkaisujen kaltaisten kestävien teknologioiden käyttöönoton ilman kalliita kokeiluja. Alueen toiminta on reaktiivista ja seurailee muiden ratkaisumalleja, mikä voi vähentää innovatiivisuuden ja yhteistyön roolia.

Vähemmän riippuvuutta hankerahoituksesta: Seurailijan roolissa Päijät-Häme saa todennäköisesti vähemmän hankerahoitusta kuin edelläkävijäalueet. Alue keskittyy kuitenkin kestäviin perusratkaisuihin.

Peruspalveluiden vahvistaminen: Julkisen talouden vakaus mahdollistaa resurssien kohdentamisen infrastruktuurin ja peruspalveluiden, kuten terveydenhuollon ja koulutuksen, parantamiseen koko maakunnassa. Tämä tukee palveluverkon kattavuutta erityisesti maaseutualueilla ja kohdentaa resursseja sinne, missä tarve on suurin.

Paikallisen yhteisön hyvinvoinnin tukeminen: Seuraajastrategia vapauttaa resursseja paikalliseen hyvinvointiin ja yhteisöllisyyden edistämiseen, mikä näkyy investointeina kulttuuriin, vapaa-ajan palveluihin ja sosiaaliseen infrastruktuuriin. Tämä tekee alueesta houkuttelevan erityisesti perheille ja vanhemmille ikäryhmille.

Seurailijana

Jotta Päijät-Häme voisi varautua kaikkiin edellä kuvattuihin skenaarioihin ja säilyttää alueen elinvoimaisuuden, seuraavat viisi toimenpidekokonaisuutta ovat keskeisiä riippumatta tulevaisuuskuvasta:

- » **Yhteistyön ja kumppanuuksien vahvistaminen:** Yhteistyö muiden maakuntien, kuntien, TKI-toimijoiden, yritysten ja järjestöjen kanssa vahvistaa Päijät-Hämeen kykyä toteuttaa hankkeita ja hyödyntää resursseja. Yhteistyön avulla voidaan jakaa kustannuksia ja hyötyjä, luoda yhteishankkeita ja hyödyntää parhaita käytäntöjä.
- » **Monipuolisen ja kestäväen rahoituspohjan varmistaminen:** Päijät-Hämeen tulee kehittää aktiivisesti ulkopuolisia rahoituslähteitä, kuten EU-tukia, yksityisen ja julkisen sektorin kumppanuuksia ja paikallisten yritysten investointeja. Vahva ja joustava rahoituspohja mahdollistaa investoinnit ja kokeilut, jotka tukevat alueen kasvua ja vakautta kaikissa taloudellisissa tilanteissa.
- » **Koulutuksen ja osaamisen jatkuva kehittäminen:** Koulutuksen ja osaamisen kehittäminen varmistaa, että alueella on osaavaa työvoimaa tukemaan paikallista elinkeinoelämää ja houkuttelemaan uusia asukkaita. Tämä voi sisältää jatkuvaa täydennyskoulutusta, yhteistyötä alueen oppilaitosten ja yritysten kanssa sekä erityisesti digitalisaation ja kestäväen kehityksen taitojen vahvistamista.
- » **Digitaalisten ja kustannustehokkaiden palveluiden kehittäminen:** Digitalisaatio ja etäpalvelut (esim. etäterveydenhuolto, etäopetus, digitaaliset asiointipalvelut) ovat keskeisiä kustannustehokkaita ratkaisuja, jotka parantavat palvelujen saavutettavuutta ja houkuttelevuutta kaikille asukkaille. Näiden palveluiden kehittäminen vahvistaa alueen kilpailukykyä ja tukee julkisten palveluiden jatkuvuutta eri skenaarioissa.
- » **Kestäväen kehityksen ja vihreän siirtymän tukeminen:** Kestävät ratkaisut, kuten kiertotalous, energiatehokkuus, materiaalien uudelleenkäyttö ja lähiruokaketjut, ovat kriittisiä sekä ympäristön että talouden kannalta. Kestävä kehitys tukee taloudellista vakautta pitkällä aikavälillä ja varmistaa, että Päijät-Häme pysyy houkuttelevana alueena kaikille asukkaille ja yrityksille.

Ajatukset skenaarioihin

YHTEENVETO / TIIVISTELMA SKENAARIOISTA

KÄPERTYVÄN MAAILMAN ÄLY- YHTEISÖT



Kansainvälinen sulkeutuminen; sisäänpäin käpertyminen

Muukalaispelko

Omavaraisuus

Väestöllinen supistuminen

Alueiden sisäinen saavutettavuus; sitoutuminen alueeseen

Teknologian hyödyntäminen; älyelämä

Työn murros

Liikkumisen monimuotoisuus; liikenteen murros; lähiasiointi

MENO MAAILMAN MAININGEISSA



Kansainvälistyminen; kansainväliset kriisit

Kilpailu resursseista; kerskakulut

Väestöllinen polarisaatio

Maan sisäinen saavutettavuus; seutukeskukset

Teknologisen kehityksen hiipuminen; lunastamattomat lupaukset

Polarisoituneet työmarkkinat

Autoilun innovaatiot; asiointikeskittymät

KANSAINVÄLISTEN KAUPUNKIEN KILPAJUOKSU



Voimakas kansainvälistyminen; valtion rajojen hämärtyminen

Kaupunkien välinen ja kansainvälinen saavutettavuus. Suurten kaupunkien käytävä

Väestön moninaisuus, monikulttuurisuus

Teknologiariippuvaisuus; kontrollin puute

Monikansalliset yhtiöt

Kansainväliset työmarkkinat; vaeltavat osaajat

Verkkokauppa

Tehtyjä huomioita:

- » Työmarkkinoiden kansainvälistyminen
- » Yhteisöllisyys vahvistuu "kriiseistä selviämisen"
- » Materiasta siirtyminen palvelujen käyttöön
- » Demokratian heikentyminen ja ai/somen kustannustehokas vaikuttaminen äänestäjiin
- » Väestön supistumiseen varautuminen - mahdollisuus
- » Muukalaispelko on ristiriidassa supistuvan työvoiman ilmiössä. Euroopan tasolla meidän pitäisi onnistua työperäisen maahanmuuton haasteita.

Lisäksi huomioidaan mukaan seuraavat neljä nelikenttää osana skenaarioita.

Nelikentät perustuvat MDI vetämien työpajojen tuloksiin, muokkaukseen ChatGPT 4o ja liiton toimistotyöhön.

- **SWOT-vastauksia n.13 liiton sivujen kyselyn kautta saatuna 5.11.2024**

Nelikentät skenaariot ja varautuminen, jos kehitys ei mene oikean ylänurkkaan

- **TKI-toiminta** (tutkimus, kehitys ja innovaatiot) ja **yritystoiminta**
- **Hyvinvointi ja työllisyys**
- **Työllisyys ja osaaminen**
- **Hyvinvointi ja luonnon monimuotoisuus**

Maakuntakaava 2060 päätetyt tavoitteet maakuntahallitus 12.8.2024

Päijät-Hämeen maakuntakaavan 2060 tavoitteet kattavat useita keskeisiä alueita, joilla pyritään tukemaan maakunnan tasapainoista ja kestävästä kehitystä. Keskeiset tavoitteet on jaoteltu seuraaviin teemoihin:

- 1.Keskusverkko:** Tavoitteena on tasapainoinen keskusverkko, joka mahdollistaa hyvät paikallispalvelut sekä korostaa kunta- ja kyläkeskusten monimuotoisuutta. Kaupunkikeskustojen halutaan olevan houkuttelevia, tapahtumarikkaita ja vetovoimaisia.
- 2.Elinkeinot ja kauppa:** Tavoitteissa painotetaan monipuolisia ja riittäviä työpaikka-alueita sekä kaupan keskittymistä keskuksiin ja liikenteen solmukohtiin. Maa- ja metsätalouden toimintaedellytyksiä pyritään säilyttämään.
- 3.Väestö ja asuminen:** Maakunnassa pyritään tarjoamaan monipuolisia asumisympäristöjä, jotka tukevat palveluiden saavutettavuutta ja sijoittuvat kestävästi. Väestötavoitteena on saavuttaa 226 000 asukasta vuoteen 2060 mennessä.
- 4.Luonto ja virkistys:** Tavoitteena on turvata maakunnalliset luontoarvot ja kehittää toimivaa virkistysalueverkostoa. Ekologisen verkoston toimivuus ja kriittisten yhteyksien turvaaminen ovat keskeisiä tavoitteita.
- 5.Ympäristö ja luonnonvarat:** Painotetaan pohjavesialueiden turvaamista, ilmastokestävän elämäntavan mahdollistamista sekä kestävästä maa- ja kalliokiviaineisten hyödyntämisestä.
- 6.Liikenne:** Liikennetavoitteet sisältävät joukkoliikenteen, pyörätieverkoston ja turvallisten tieliikenneväylien kehittämisen. Lisäksi panostetaan tavaraliikenteen toimivuuteen ja raskaan liikenteen vaihtoehtoisten käyttövoimien jakeluverkostoon.
- 7.Energia:** Tavoitteissa korostetaan uusiutuvan energian tuotantoa, hiilinegatiivisuutta ja tulevaisuuden energiateknologioiden mahdollistamista. Aurinko- ja tuulivoiman sijoittamista ohjataan kaavallisina määräyksinä

SWOT-kysely internetissä n. 13

Vahvuudet

- Vesistöt. Urheilu ja erilaiset liikuntamahdollisuudet.
- Pääkaupunkiseudun läheisyys, luonto, suomen paras juomavesi, perinteisiä toimialoja.
- Luonto, mahdollisuus pientaloasumiseen.
- Kaunis luonto, sijainti.
- Juureva, historiallinen, arvokas maaseutu ja Salpausselkä, puhtaat vedet ja luonto, elävät kylät ja osallisuus sekä talkoohenki. Kulttuuri ja hyvät liikenneyhteydet. Työvoimaa olisi, jos olisi riittävästi työpaikkoja, ja edullista asumista. Rauhallista ainakin maalla.
- Ystävällistä ja yritteliästä.
- Hyvä sijainti ja erinomaiset yhteydet Helsinkiin, upea luonto, vahvat yritykset, kivat ihmiset, todella sähkökkä yliopisto, hienot museot ja muu kulttuuritarjonta, vahvat kärkialat (ympäristö elintarviketeollisuus, sähköinen liikenne, sportti), Suomen parhaimpiin kuuluvat urheiluolosuhteet, vahva tapahtumaosaaminen, hyvät järviolosuhteet, hyvät vesiyhteydet, erinomainen pohjavesivaranto, monipuoliset asumisen ja harrastamisen/vapaa-ajan mahdollisuudet, yhdessä tekemisen meininki parantunut
- Monipuoliset ja puhtaat luonnonvarat, jotka mahdollistavat sekä elinkeinotoiminnan harjoittamisen että luonnonvarojen monikäytön. Hyvät yhteydet

Mahdollisuudet

- Pääkaupunkiseudun läheisyys.
- Pääkaupunkiseudun läheisyys. Logistisesti olemme lähellä. Maahanmuutto ja onnistunut kotoutus.
- Vesistön ja luonnonsuojelu. Sijainti.
- Meidän luonto ja vesi sekä upea kaupunkiseutu, kulttuuri ja ympäristöteknologia.
- Yhteistyö tuottaa uusia näkymiä, LUT:n kasvu ja uudet koulutusavaukset tuovat uusia innovaatioita, yrityksiä ja opiskelijoita alueelle, Fazerin investointi nostaa alueen elintarviketeollisuuden uudelle tasolle, kansallisen talviurheilukeskuksen status saa aikaan positiivisen käänteen, ympäristötekemisessä saavutetaan asioita, jotka nostavat alueen uudelle tasolle (vetytehdas), liikenteeseen löytyy uusia ratkaisuja, jotka ovat kansallisesti ja kansainvälisesti kiinnostavia (ilmakiskorata)
- Maakunnallinen Päijät-Hämeen vetovoimaisuus ja saavutettavuus tulisi markkinointia tehostamalla kääntää mahdollisuuksiksi, Myös elintarvikeala on kehittymässä päijät-hämäläiseksi maakunnalliseksi vahvuudeksi niin elintarvike- kuin myös puutuotetoimialoilla on kasvavia mahdollisuuksia. Virkistäytymisen ja harrastustoiminnan mahdollisuudet ovat laajat - kaikenikäisille aktivoitettua tarjolla. Lähimaakuntien, oppilaitosten ja paikallisten yritysten välinen kasvava yhteistyö. Lomamatkailu ja

SWOT-kysely internetissä

Vahvuudet

- Viihtyisät ja kohtuuhintaisen asumisen mahdollisuudet koko maakunnan alueella, Päijät-Hämeessä työskentelevä välttyy turhalta bendelöiniltä, Harrastusmahdollisuuksia tarjolla paljon
- Pääkaupunkiseudun läheisyys.
- Monipuolisuus: Selkeä keskuskaupunki ja laajat maaseutupainotteiset kunnat ympärillä.
- Järvisuomen portti. Vesistöt.
- Salpausselät ja hyvä pohjavesi.
- Saavutettavuus.
- Yliopisto.
- Sijainti, sijainti ja sijainti
- Vahvuus on myös kuntien hallinnossa olevien kokeneiden ja osaavien viranhaltijoiden yhteistyökyky ja halu edistää kuntien elinvoimaa.
- Loistava sijainti ja hyvät yhteydet. Kiertotalous- ja ympäristöosaaminen, kompakti koko, vesistö, ihmiset, LUT/LAB.
- Yhteistyö kuntien välillä. Turvallisuus luonnonkatastrofeilta (ei tulvia, tornadoja, maanjäristyksiä tai maanvyörymiä).
- vahva yrittäjyys, sijainti lähellä pääkaupunkiseutua, aluerakenne ihmisen kokoinen (ei suurten kaupunkien ongelmia, mutta ei myöskään harvaanasutun alueen haasteita)
- Saavutettavuus. Hyvä yhteistyö kuntien kesken! koko

Mahdollisuudet

- Virkistäytymisen ja harrastustoiminnan mahdollisuudet ovat laajat - kaikenikäisille aktiviteettiä tarjolla. Lähimaakuntien, oppilaitosten ja paikallisten yritysten välinen kasvava yhteistyö. Lomamatkailu ja etätyö
- Savonrata ja nykyisen rataverkon kehittäminen.
- Lahden yliopistotatuksen kohottaminen ja vetovoiman kasvaminen.
- Geopark.
- Huoltovarmuus.
- Hankerahoituksen ohjaaminen koko maakunnan elinvoimaa tasapuolisesti edistävään ja vaikuttavaan toimintaan. Hylätty hankehakemus on menetetty mahdollisuus.
- Alueen yhteisen edunvalvonnan lisääminen ja huomioiminen kuntien päätöksenteossa osana ennakkovaikutusten arviointia.
- Maahanmuutto, teknologiaosaaminen
- Raideliikenteen kehittäminen paikallisliikenteessä. Yritysten sijoittuminen. Kanavayhteys Päijänteeltä Saimaalle ja merelle. Vakaat olosuhteet yritystoiminnalle. LUT ja LAB. Hallittu maahanmuutto.
- elintarviketeollisuus: ihminen tarvitsee aina ruokaa
- Cool Finland teema ja isot kansainväliset tapahtumat tuo matkailuun mahdollisuuksia! LUT -yritykset

SWOT-kysely internetissä

Heikkoudet

- Katujen ahtaus (bussit). Huonosti hoidetut kadut. Mäkinen maasto.
- Maakunnan sisäinen yhteistyö. Kaupunkien/kuntien pitäisi vetää yhtä köyttä. Voisimme olla Pirkanmaa, mutta kökimme täällä pirteissä. Todellinen kasvun tahto ei näy. Nykymenolla tipumme kelkasta ja taannumme itä-suomeksi
- Olemme kasvukeskusten välissä. Pääkaupunkiseutu vetää ihmisiä puoleensa, jolloin Päijät-Hämeessä ei riitä väkeä eikä tänne löydy työvoimavaltaista teollisuutta.
- Huonosti työpaikkoja ja huonot julkisetliikenneyhteydet kuntien välillä ja maaseudulla.
- Työpaikat ja perusinvestoinneissa raha
- Liiankin lähellä.Helsinkiä, samantyyppinen hyvä luonto on joka puolella Suomea (ei erotuta), hyvin suhdanneherkät yritysten toimialat, äänekkäät kaikkien asioiden vastustajat, pieni yliopisto, liian vähän mainostettu ja näkyvyyttä saava kulttuuriala, pieni tki-panostus, liian vähän kasvutavoitteellisia yrityksiä, suuria haasteita suurissa urheilupaikkarakentamisen hankkeissa (mistä löytyvät rahat), heikko asema investoreiden listalla, kunnat ja hyvinvointialue taloudellisessa pulassa
- Eriarvoistuminen, osaavan ja koulutetun työvoiman saatavuus, maakunnallisen korkeamman koulutustarjonnan kapeus ja väestön ikääntyminen

Uhkat

- Talouden epäselvyydet.
- Nykytilaan jumiutuminen. Suuren vision puute ja strategia ilman sitoutumista sen toteuttamiseksi. Väestön vähyys, toisaalta työpaikkojen puute.
- Itärata, joka uhkaa jättää Lahden ratayhteyksien välistä.
- Työvoimavaltaista teollisuutta ei ole, pelkkä korkeakoulu ei riitä kasvuun.
- Pienten kuntien kuihtuminen.
- Luontokato
- Julkinenliikenne heikkenee entisestään. Ikääntyminen
- Pohjavesien tai luonnon pilaantuminen
- Talouden haasteet, maahanmuuttajien integrointi ei onnistu, yritykset eivät investoi, negatiiviset asenteet maahanmuuttajia kohtaan yrityksissä ja kuntien päättäjissä, korkea työttömyys, matala koulutusaste, TE-uudistuksessa ei onnistuta, alueen markkinointi ei onnistu, talouden säästöt ajavat negatiiviseen kierteeseen ja heikentävät imagoa, alueelle ei saada Fazerin investointia, ei saada suuria tapahtumia tai menetetään vanhoja, asioita ei saada edistettyä yhdessä, uudet päättäjät
- Byrokratian ja rajoitteiden lisääntyminen luonnonvarojen käytölle, Ilmastomuutoksen mukanaan tuomat epidemiatuhojen vaarat, Työvoiman saatavuus ja asumisen kallistuminen energian ja infrakustannusten nousussa

SWOT-kysely internetissä

Heikkoudet

- Kannustimia Päijät-Hämeeseen jäämiselle pitokyvyn parantamiseksi tulisi olla tarjolla samoin mielenkiintoisia ja pysyviä työpaikkoja Päijät-Hämeeseen uusille ja kasvaville toimialoille. Kokonaisetujen huono hahmottaminen, kunnissa asioista päättävät katsovat asioita hyvin kapeasta näkökulmasta.
- Haasteelliset maastonmuodot ja pohjaolosuhteet rakentamiseen. Hyviä yritystontteja vaikea löytää.
- Imago.
- Yhteys Helsinki-Vantaalle saisi olla vielä nykyistäkin sujuvampi.
- Veto ja pitovoiman puute.
- Itä-Länsi suuntainen liikenneverkko.
- Kaupungin omistamien yhtiöiden lyhytnäköinen toiminta, joka estää tai hidastaa maakunnan yhteisen edun toteutumista.
- Hankerahoituksen hylkääminen sen sijaan, että se muokattaisiin läpimenokuntoon.
- Seudullisen yhteen hiileen puhaltamisen puute -aito kuntien välinen yhteistyö ja elinvoiman kehittäminen. vrt. esim. Pirkanmaa, markkinointiosaamisen puute ei osata tuoda seutua riittävän hyvin esille.
- Huono maakunnallinen menestys kansallisessa rahanjaossa. Työttömyysaste. Yrittäjyys. Valtion virastojen sijoittuminen Brändi

Uhkat

- Maaseudun sorapintaisen tiestön rapautuminen, Kaavoitussäätelyn haittojen ja rajoitteiden metsien käytölle ennakkoin lisääntyvän- tätä pitäisi taklata yhteistyössä eri tahojen kanssa. Kasvun ja investointien hiipuminen Lahden talousalueen ympäristökunnissa.
- Rataverkon kehittämissuunnitelmat, joissa liikenne vähenisi Lahden kautta.
- Liikennejärjestelmän kehittämisen hitaus.
- Vähenevä ja ikääntyvä väestökehitys.
- Kanta-Hämeeseen annetut äänet eduskuntavaaleissa.
- Kuntien osaamisen ja aidon vaikuttamisen sivuttaminen keskitetyssä työllisyydenhoidon mallissa.
- ICT-kustannusten kasvuun vaikuttamatta jättäminen.
- Alueellisten toimielinten jäsenten nimeäminen poliittisin perustein, jolloin paikalla saattaa olla vain puoluevero keräävä taho, joka ei vastaa asiasta tai maakunnan edusta kiinnostunutta ammattilaista.
- Väestörakenteen muutos, aidon yhteistyön puute
- Venäjä. Rikollisuuden kasvu. Heikko syntyvyys ja nuorten syrjäytyminen. Julkisen talouden kehitys.
- huonekaluteollisuuden alasajo
- Väestön vanheneminen!
- Osaavan henkilöstön puute!
- Hitaus tekoälyn mahdollisuuksien hyödyntämisessä

SWOT-kysely internetissä

Vapaat vastaukset

- Osallistaminen on alkanut lupaavasti tästä on hyvä jatkaa toimijoiden välistä yhteistyötä. Myös elinkeinoelämän näkemyksiä ja tulevaisuusnäkemyksiä tulisi kartoittaa toimialoittain Päijäthämäläisiltä yrityksiltä strategian valmistelussa. Alueen kansanedustajat ja kunnalliset päätöksentekijät tulisi myös osallistaa laajasti.
- Strategia on sodan voittamisen taito - ketä tai mitä vastaan sodimme.
- Tsemppiä! Vuoropuhelua ja positiivista asennetta!
- Hienoa, että kaikilla maakunnan asukkailla on alusta saakka mahdollisuus osallistua strategian valmisteluun. Kaikissa maakunnissa ei ole tätä mahdollisuutta.
- On otettava rohkeita askelia eteenkin sähköisen liikenteen kehittämisen saralla!

TKI-toiminta (tutkimus, kehitys ja innovaatiot) ja yritystoiminta

Yritystoiminta kasvaa ja kansainvälistyy

Perinteisten toimialojen kasvu ja kansainvälistyminen: Alueen yritykset kasvavat, erityisesti perinteisillä aloilla kuten elintarvike- ja metsäteollisuudessa, ilman suurta TKI-panostusta

Hintakilpailuun perustuva kasvu: Yritykset keskittyvät kilpailuun hinnalla ja kustannustehokkuudella, mikä voi rajoittaa innovatiivisuuden mahdollisuuksia ja pitkän aikavälin kilpailukykyä

Kansainvälisten yhteistyöverkostojen hyödyntäminen: Yritykset rakentavat kansainvälisiä verkostoja ja tuovat teknologiaa ulkopuolelta, korvaten TKI-toiminnan tarvetta osittain

Paikallinen osaaminen ja lyhytjänteiset työpaikat: Työpaikkoja syntyy, mutta ne keskittyvät lähinnä suorittaviin tehtäviin, eivätkä tarjoa laajasti tutkimus- tai kehitystyötä

Vihreän siirtymän rajoitteet: TKI-toiminnan vähyys vaikeuttaa osallistumista vihreän siirtymän hankkeisiin ja kestävyystoimiin, mikä voi heikentää yritysten houkuttelevuutta pitkällä aikavälillä

Alueen talouden hiipuminen: Yritystoiminnan ja TKI-toiminnan vähentyminen johtaa taloudelliseen laskuun ja alueen houkuttelevuuden heikkenemiseen

Osaavan työvoiman siirtyminen muualle: Koulutettujen ja osaavien työntekijöiden muutto muualle kasvaa, mikä heikentää alueen mahdollisuuksia kehittää elinkeinoja ja palveluita

Peruspalvelujen heikentyminen: Julkinen sektori keskittyy vain välttämättömien peruspalveluiden ylläpitämiseen, mikä voi vähentää alueen elinvoimaa

Riippuvuus ulkopuolisesta teknologiasta: Alueen yritykset ja palvelut ovat riippuvaisia muiden alueiden teknologiasta ja innovaatiosta, mikä rajoittaa kasvua

Yhteisöllisyyden ja infrastruktuurin rapistuminen: Palveluiden ja yhteisöllisyyden heikentyessä myös infrastruktuuri kärsii, mikä vaikeuttaa yritystoiminnan edellytyksiä entisestään

Alueen houkuttelevuus kansainvälisille investoinneille: Päijät-Hämeestä kehittyy houkutteleva kohde kansainvälisille yrityksille, erityisesti teknologian ja ympäristöratkaisujen sektoreilla

Innovatiiviset yhteistyöhankkeet: Yritykset ja korkeakoulut tekevät yhteistyötä luoden uusia TKI- ja innovaatioprojekteja, hyödyntäen esimerkiksi EU-rahoitusta kuten Horisontti Europpa

Biotalouden ja vihreän siirtymän tukeminen: Alueella panostetaan uusiutuvaan energiaan ja ympäristöteknologioihin, jotka tukevat yritystoiminnan kasvua ja TKI-toiminnan kehittämistä ympäristöystävälliseksi

Korkeakoulujen roolin vahvistaminen: Yliopistot ja korkeakoulut toimivat alueen TKI-toiminnan vetureina, mikä lisää alueen houkuttelevuutta ja auttaa osaavan työvoiman saamisessa

Digitalisaation ja tekoälyn kehitys: Digitalisaatio ja tekoäly auttavat luomaan uudenlaisia palveluja ja tuotteita, joilla Päijät-Hämeestä tulee kansainvälisesti kilpailukykyinen TKI- ja liiketoiminta-alue

Tutkimus- ja kehitysyhteistyö lisääntyy: Vaikka yritystoiminta vähenee, alueen TKI-toiminta vahvistuu yhteistyössä korkeakoulujen ja tutkimuslaitosten kanssa

Innovaatioiden lisensointi ja ulkopuolinen kaupallistaminen: TKI-toiminnan kasvu mahdollistaa innovaatioiden lisensoinnin ja myynnin muille alueille, vaikka paikallinen yritystoiminta on vähäistä

Erikoistuminen hyvinvointi- ja terveysteknologiaan: Alue kehittyy hyvinvointi- ja terveysteknologian TKI-keskittymäksi, mikä houkuttelee tutkijoita ja asiantuntijoita, vaikkei paikallinen yritystoiminta kasva

Koulutuksen rooli kasvaa: Koulutussektori kehittää osaamista ja houkuttelee opiskelijoita, mikä ylläpitää TKI-toimintaa ja innovaatiopotentiaalia alueella

Julkinen rahoitus TKI-hankkeille: Julkista rahoitusta suunnataan TKI-toimintaan, joka tukee pitkän aikavälin innovaatioita ja tulevaisuuden kasvua, vaikka yritystoiminnan rooli pysyy pienempänä

Yritystoiminta vähenee

Kuntien yhteistyö hyvinvoinnin lisäämiseksi: Monipuoliset hyvinvointipalvelut ja verkostoyhteistyö tukevat sosiaalista osallisuutta

Digiratkaisut ja osallisuuden tukeminen: Digitalisaatio tuo innovatiivisia ratkaisuja hyvinvoinnin edistämiseksi ja syrjäytymisen ehkäisemiseksi

Kansainväliset opiskelijat ja maahanmuuttajat: Kotoutumisen tukeminen vähentää maahanmuuttoon liittyvää osaamisvajetta, vaikka työllistymismahdollisuudet voivat olla rajalliset

Kestävä kehitys ja vihreä siirtymä: Uusiutuvan energian ja vihreiden innovaatioiden lisääminen tarjoaa hyvinvointipalveluita ja parantaa elinympäristöä

Perheystävällinen yhteisö: Yhteisöllisyyden tukeminen ja perheiden hyvinvointia lisäävät palvelut voivat vähentää muuttotappiota ja edistää elämänlaatua työllisyysasteesta riippumatta

Väestön hyvinvoinnin lasku: Sosiaalisen epätasa-arvon lisääntyminen ja eriarvoistuminen aiheuttavat hyvinvointierojen kasvua erityisesti kaupunkialueilla

Työttömyyden ja syrjäytymisen riski: Pitkäaikaistyöttömyys ja nuorisotyöttömyys vaikeuttavat hyvinvoinnin ylläpitoa, mikä lisää nuorten pahoinvointia

Peruspalvelujen heikentyminen: Julkisen talouden resurssien väheneminen johtaa palveluiden karsimiseen, mikä edelleen heikentää alueen vetovoimaa ja hyvinvointia

Yhteiskunnallisen turvallisuuden heikkeneminen: Häiriökäyttäytyminen ja levottomuuden kasvu lisäävät yhteiskunnallisia jännitteitä ja kuormittavat julkisia palveluita

Rakenteellinen työttömyys: Matala koulutustaso ja työmahdollisuuksien puute vaikeuttavat työllistymistä ja syrjäyttävät erityisesti korkeakoulutettuja

Elämystalouden kasvu: Matkailun ja luontoelämysten kehitys lisää alueen vetovoimaa ja vahvistaa elämänlaatua

Korkeakoulutuksen roolin vahvistaminen: Alueen oppilaitokset tukevat osaamista ja innovaatioita, mikä parantaa sekä hyvinvointia että työllisyysnäkömiä

Kestävä infrastruktuuri: Investoinnit vihreään teknologiaan, kuten biokaasuun ja uusiutuvaan energiaan, tukevat sekä ympäristöä että työllisyyttä

Yhteistyöverkostot: Laajat yhteistyöverkostot, joihin kuuluu julkinen sektori, korkeakoulut ja yritykset, edistävät taloudellista kehitystä ja hyvinvointia

Kiertotalous ja resurssiviisaus: Paikallisen kiertotalouden ja luonnonvarojen kestävä käytön edistäminen lisää hyvinvointia ja tukee työllisyyttä pitkällä aikavälillä

Asuinalueiden hyvinvointierot: Eriarvoisuus ja polarisaatio kasautuvat tiettyihin asuinalueisiin, mikä heikentää elämänlaatua näillä alueilla työllisyyden kasvusta huolimatta

Työllisyyden kasvu matalapalkka-aloilla: Hyvinvointiin kohdistuva paine kasvaa, kun työmarkkinat täyttyvät matalapalkkaisista tai epävakaisista töistä, mikä rajoittaa taloudellista hyvinvointia

Maahanmuuttajien integroituminen: Työllisyysasteen nousu ei välttämättä takaa integroitumista yhteiskuntaan, mikä voi aiheuttaa sosiaalista segregatiota

Julkisen liikenteen puutteet: Kehityksen painopiste yksityisautoilussa heikentää liikkumismahdollisuuksia niillä, joilla ei ole autoa, ja lisää sosiaalista epätasa-arvoa

Ilmastonmuutoksen haasteet: Ympäristöongelmat, kuten säälliöt ja vesistöjen heikkeneminen, lisäävät hyvinvointiin kohdistuvia uhkia, vaikka työllisyys pysyisi korkealla

Korkeasti koulutettujen aivovuoto: Korkea osaaminen luo valmiuksia kansainvälisiin työtehtäviin, mutta työllisyysmahdollisuuksien puuttuessa osaajat muuttavat helposti muualle

Lisensiointi ja etäosaamisen myynti: Alue hyödyntää korkeaa osaamista tarjoamalla asiantuntijapalveluja ulkomaisille yrityksille ja lisensoimalla innovaatioita muille markkinoille

Koulutuksen painopisteen siirtyminen: Koulutustarjonta monipuolistuu ja keskittyy vahvasti huipputeknologiaan ja digitaalisiin taitoihin, mutta työpaikkojen puute vähentää paikallisen osaamisen käyttöä

Etätöiden hyödyntäminen: Etätöitä lisää mahdollisuuksia osaaville työntekijöille, mutta samalla heikentää paikallisten työpaikkojen määrää, koska työnantajat ovat usein alueen ulkopuolella

Akateeminen keskittymä ilman työllistävää vaikutusta: Vaikka alueella on vahvaa osaamista ja koulutusta, työllisyysnäkökulmat eivät kehity, mikä luo riskin siitä, että korkeasti koulutetut henkilöt eivät löydä työtä alueelta

Työttömyyden ja syrjäytymisen kasvu: Koulutuksen ja osaamisen heiketessä työpaikkojen vähyys johtaa syrjäytymiseen ja pitkään työttömyysjaksoon, mikä heikentää alueen elinvoimaa

Rakenteellinen työttömyys: Heikko osaamistaso rajoittaa työllistymismahdollisuuksia ja johtaa pitkäaikaistyöttömyyteen, joka kuormittaa sosiaalipalveluja ja vähentää alueen houkuttelevuutta

Peruspalvelujen rapautuminen: Alueen taloudellinen elinvoima heikkenee, mikä vaikeuttaa hyvinvointipalvelujen ylläpitoa ja lisää väestön muuttoliikettä

Koulutuksen ja työelämän eriytyminen: Osaamisen puute ja työllisyystilanteen heikkeneminen johtavat siihen, että koulutus ei pysty vastaamaan alueen tarpeisiin, mikä syventää osaamisvajetta

Alueellinen houkuttelevuus laskee: Koulutuksen ja työllisyyden heikkeneminen vähentävät alueen vetovoimaa, jolloin myös ulkopuoliset investoinnit ja muuttovirta pienenevät entisestään

Innovatiivinen työvoima: Työllisyyden vahvistuminen ja osaamisen lisääntyminen tukevat alueen innovatiivisuutta, houkutellessa teknologiayrityksiä ja kansainvälisiä investointeja

Osaamiskeskittymät ja TKI-toiminta: Paikalliset korkeakoulut ja yritykset investoivat tutkimukseen ja kehitykseen, mikä kasvattaa alueen kilpailukykyä ja edistää taloudellista kehitystä

Työllistävät hyvinvointipalvelut: Koulutetut ammattilaiset tukevat terveydenhuoltoa ja sosiaalipalveluja, parantaen elämänlaatua ja tarjoten työllistymismahdollisuuksia laajasti eri aloilla

Koulutuksen ja työelämän yhteistyö: Yritykset ja oppilaitokset tekevät yhteistyötä koulutusohjelmien kehittämisessä, mikä auttaa vastaamaan tulevaisuuden työmarkkinoiden tarpeisiin ja parantaa työllistymistä

Digitalisaation hyödyntäminen: Kasvava osaaminen digitalisaation ja tekoälyn alalla vahvistaa työllisyysmahdollisuuksia, sillä alue houkuttelee näihin sektoreihin erikoistuneita yrityksiä

Työpaikkoja matalan osaamisen aloilla: Työllisyys kasvaa lähinnä suorittavilla aloilla, jotka eivät vaadi erityistä osaamista, mikä voi heikentää alueen pitkän aikavälin kilpailukykyä

Ulkopuolisen osaamisen tuonti: Osaamisen heikentyessä yritykset turvautuvat yhä enemmän ulkopuolisiin konsultteihin ja teknologiaan, mikä vähentää paikallista asiantuntijuutta

Kustannustehokkuuteen perustuva liiketoiminta: Kasvava työllisyys keskittyy työvoimavaltaisiin, mutta matalan lisäarvon töihin, mikä voi johtaa osaamisen kehittämisen laiminlyöntiin

Koulutustarjonnan väheneminen: Vaikka työllisyys pysyy vahvana, paikalliset koulut ja oppilaitokset eivät pysty tarjoamaan kattavaa koulutusta, mikä heikentää osaamisen tasoa pitkällä aikavälillä

Kapea elinkeinorakenne: Talouden kasvu tapahtuu kapeilla toimialoilla, mikä lisää riippuvuutta muutamista matalan osaamisen sektoreista ja heikentää paikallista

Taloudellinen kasvu ja työpaikat: Hyvinvointi vahvistuu uusien työpaikkojen ja talouskasvun myötä, mutta nämä kehitykset kuormittavat luonnon monimuotoisuutta

Rakentamisen laajeneminen luontoalueille: Kaupunkialueiden ja palveluiden rakentaminen edistää hyvinvointia, mutta samalla se kuluttaa luontoa ja heikentää biodiversiteettiä

Peruspalveluiden parantuminen: Hyvinvointipalvelut, kuten terveys- ja sosiaalipalvelut, kehittyvät, mutta ne vievät resursseja luonnonsuojelulta

Vesistöjen kuormitus: Teollisuuden ja rakentamisen myötä vesistöjen tila heikkenee, mikä voi pitkällä aikavälillä vaikuttaa asukkaiden hyvinvointiin ja alueen ekologiseen vetovoimaan

Lyhytjänteinen elinkeinokehitys: Nopea talouskasvu ja investoinnit parantavat lyhyellä aikavälillä hyvinvointia, mutta pitkäaikainen luonnon kuormittaminen heikentää ympäristön elinvoimaa

Alueen houkuttelevuuden heikkeneminen: Heikko ympäristön tila ja vähäiset hyvinvointipalvelut johtavat väestökatoon ja yritystoiminnan laskuun

Sosiaaliset ongelmat ja eriarvoisuus: Hyvinvoinnin heikentyessä sosiaaliset ongelmat lisääntyvät, ja luonnon köyhtyminen pahentaa asukkaiden elinolosuhteita entisestään

Vapaa-ajanviettomahdollisuuksien väheneminen: Alueen vetovoima heikkenee, kun monimuotoisuuden väheneminen ja luonnon tila eivät tue virkistys- ja vapaa-ajanviettoa

Ympäristökatastrofien riski kasvaa: Luonnon monimuotoisuuden heikkeneminen tekee alueesta alttiimman äärimmäisille sääilmiöille ja ympäristöriskeille, mikä heikentää hyvinvointia entisestään

Investointien puute: Sekä ympäristön että sosiaalisen hyvinvoinnin parantaminen kärsii investointien vähyydestä, mikä johtaa alueen elinvoiman laskuun pitkällä aikavälillä

Kestävän matkailun kasvu: Alueen monimuotoinen luonto houkuttelee matkailijoita ja tuo hyvinvointivaikutuksia niin paikallisille kuin vierailijoille, mikä tukee taloutta

Ympäristöystävällinen infrastruktuuri: Investoinnit ympäristöä säästäviin ja monimuotoisuutta tukeviin infrastruktuurihankkeisiin lisäävät hyvinvointia ja houkuttelevat uusia asukkaita ja yrityksiä alueelle

Vesistöjen ja metsien suojelu: Panostukset vesistöjen ja metsien puhtauden ylläpitoon tukevat sekä paikallisten hyvinvointia että alueen biologista monimuotoisuutta

Terveyttä ja luontohyvinvointia lisäävät palvelut: Hyvinvointipalvelut, kuten luontoliikunta ja kuntoutuspalvelut luonnossa, lisäävät asukkaiden elämänlaatua ja tukevat luonnonvarojen kestäväää käyttöä

Vihreä teknologia ja kiertotalous: Vihreään teknologiaan ja kiertotalouteen investoiminen tukee sekä luonnon monimuotoisuutta että pitkäaikaista hyvinvointia ja elinkeinoja

Monimuotoisuutta tukevat ennallistamistoimet: Alue panostaa ekologiseen ennallistamiseen, mutta se ei suoraan paranna asukkaiden elinoloja tai hyvinvointipalveluja

Kustannustehokkaat suojelutoimenpiteet: Luonnon monimuotoisuuden parantaminen on prioriteetti, mutta investoinnit hyvinvointiin ovat vähäisiä, mikä voi lisätä sosiaalista eriarvoisuutta

Luonnonvarojen suojelun painottaminen: Kestävä metsänhoito ja vesistöjen ennallistaminen tukevat luontoa, mutta vähentävät investointeja hyvinvointipalveluihin ja infraan

Työllisyyden heikkeneminen: Luonnon monimuotoisuutta painottava strategia vähentää työllistymismahdollisuuksia tietyillä aloilla, mikä heikentää alueen yleistä hyvinvointia

Vapaa-ajan palvelujen väheneminen: Vaikka luonnonsuojelu on vahvaa, julkinen tuki vapaa-ajan ja hyvinvointipalveluiden kehittämiseen jää vähäiseksi, mikä heikentää elämänlaatua

Skenaariokuvaus vuoteen 2030

Täydenty

Vuoteen 2030 mennessä Päijät-Hämeessä on nähty alkavia muutoksia, jotka pohjautuvat vihreän siirtymän, digitaalisuuden ja kestävän infrastruktuurin kehittämiseen.

Kaupunkikeskustat ovat kehittyneet houkutteleviksi palvelukeskittymiksi, ja alueella panostetaan kestävään liikenneverkkoon, sisältäen laajan pyöräilyverkoston ja parannettuja joukkoliikennepalveluita.

Väestönkasvu on maltillista, mutta aktiiviset toimenpiteet ovat vahvistaneet alueen houkuttelevuutta työ- ja asuinpaikkana.

Energiainfrastruktuurin parantaminen uusiutuvan energian tuotantoalueilla on alkanut, ja yritystoiminnassa näkyy lisääntyntä panostusta kiertotalouden toimintatapoihin.

Maakunnan ympäristönsuojelu ja luonnon monimuotoisuuden turvaaminen etenevät suunnitelmallisesti.

Skenaariokuvaus vuoteen 2040

Täydenty

Vuoteen 2040 mennessä Päijät-Hämeen väestönkasvu on vakiintunut, ja työpaikkojen määrässä on merkittävää kasvua.

Alueen elinkeinoelämä on kansainvälistynyt, ja etenkin teknologia-alan ja vihreän energian sektorit ovat merkittäviä työllistäjiä.

Uusiutuvan energian osuus energiantuotannosta on kasvanut huomattavasti, ja maakunta on energiataloudellisesti lähes omavarainen.

Koulutus ja osaamisen kehittäminen ovat edelleen prioriteetteja, ja alue on tunnettu laadukkaista korkeakouluista ja innovatiivisesta TKI-toiminnasta.

Ympäristönsuojelussa on saatu aikaan konkreettisia tuloksia, ja luonnon monimuotoisuuden parantaminen on osittain palauttanut menetettyjä ekosysteemipalveluita.

Skenaariokuvaus vuoteen 2050

Täydentyy

Vuonna 2050 Päijät-Häme on kestävä kehityksen mallialue, jossa sekä taloudellinen että sosiaalinen hyvinvointi ovat kehittyneet tasapainoisesti.

Kiertotalous toimii saumattomasti osana maakunnan taloutta, ja hiilinegatiivisuus on saavutettu energiasektorilla.

Väestömäärä on kasvanut hallitusti, ja maakunnan vetovoima houkuttelee sekä kotimaisia että kansainvälisiä asukkaita ja osaajia.

Liikenneverkosto on lähes täysin päästötöntä, ja sisävesiliikenne on aktiivisessa käytössä tavara- ja matkailuliikenteessä.

Hyvinvointipalvelut ovat digitaalisesti saavutettavissa ja helposti saatavilla myös maakunnan reuna-alueilla, mikä mahdollistaa korkean elämänlaadun koko väestölle.

Alue on ekologisesti kestävä, innovatiivinen ja sosiaalisesti tasa-arvoinen yhteisö, joka houkuttelee investointeja ja on tunnettu vihreän siirtymän edelläkävijänä.

Kiitos

Lisätiedot:
kehittämisjohtaja juha.hertsi@paijat-hame.fi, aluekehityspäällikkö riika.kivelä@paijat-hame.fi